



# VÝROČNÍ ZPRÁVA

MATEŘSKÁ ŠKOLA CHOMUTOV,  
PŘÍSPĚVKOVÁ ORGANIZACE

školní rok 2020/2021

Čj.: 424/2021/MŠCH

Zpracováno dle §10 zákona  
č. 561/2004 Sb., a vyhlášky  
č. 15/2005 Sb., v platném znění

Zpracovala ředitelka školy  
Bc. Eliška Smetanová

V Chomutově dne  
15. 10. 2021

## OBSAH

|   |    |
|---|----|
| 1. ZÁKLADNÍ ÚDAJE O ŠKOLE .....   | 7  |
| 2. VÝCHOVNĚ VZDĚLÁVACÍ PROCES .....   | 15 |
| 2. 1. ŠKOLNÍ VZDĚLÁVACÍ PROGRAMY.....   | 20 |
| 3. RÁMCOVÝ POPIS PERSONÁLNÍHO ZABEZPEČENÍ ČINNOSTI ŠKOLY .....  | 22 |
| 4. ÚDAJE O PŘIJÍMÁNÍ DĚTÍ K PŘEDŠKOLNÍMU VZDĚLÁVÁNÍ.....  | 25 |
| 5. ÚDAJE O VÝSLEDČÍCH VZDĚLÁVÁNÍ DĚTÍ.....  | 30 |
| 6. ÚDAJE O PREVENCI SOCIÁLNĚ PATOLOGICKÝCH JEVŮ .....   | 36 |
| 7. ÚDAJE O DALŠÍM VZDĚLÁVÁNÍ PEDAGOGICKÝCH PRACOVNÍKŮ .....   | 37 |
| 8. ÚDAJE O AKTIVITÁCH A PREZENTACI ŠKOLY NA VEŘEJNOSTI.....   | 39 |
| 9. ÚDAJE O VÝSLEDČÍCH INSPEKČNÍ ČINNOSTI PROVEDENÉ ČESKOU ŠKOLNÍ INSPEKČÍ.....                              | 40 |
| 10. ZÁKLADNÍ ÚDAJE O HOSPODAŘENÍ ŠKOLY .....  | 40 |
| 11. ÚDAJE O ZAPOJENÍ ŠKOLY DO ROZVOJOVÝCH A MEZINÁRODNÍCH PROGRAMŮ .....                                    | 44 |
| 12. ÚDAJE O ZAPOJENÍ ŠKOLY DO DALŠÍHO VZDĚLÁVÁNÍ V RÁMCI CELOŽIVOTNÍHO VZDĚLÁVÁNÍ.....                      | 44 |
| 13. ÚDAJE O PŘEDLOŽENÝCH A ŠKOLOU REALIZOVANÝCH PROJEKTECH FINANCOVANÝCH Z CIZÍCH<br>ZDROJŮ .....           | 44 |
| 14. ÚDAJE O SPOLUPRÁCI S ODBOROVÝMI ORGANIZACEMI A DALŠÍMI PARTNERY PŘI PLNĚNÍ ÚKOLŮ<br>VE VZDĚLÁVÁNÍ ..... | 45 |

## BUDOVY MATEŘSKÉ ŠKOLY CHOMUTOV, PŘÍSPĚVKOVÁ ORGANIZACE

MŠ Alešova



MŠ Blatenská



MŠ Prokopova



**MŠ Třebízského**



**MŠ Palackého**



**MŠ Dostojevského**



**MŠ Jiráskova, sídlo ředitelství MŠ Chomutov, p. o.**



**MŠ Kundratická**



**MŠ Písečná**



**MŠ 17. listopadu**



**MŠ Zahradní**



### MŠ Školní pěšina



### MŠ Růžová



Virtuální prohlídku jednotlivých součástí školy je možné shlédnout na [www.mscv.cz](http://www.mscv.cz)

Mateřskou školu Chomutov, příspěvková organizace - jako celek prezentuje společné logo:



# 1. ZÁKLADNÍ ÚDAJE O ŠKOLE

## 1.1. Název školy:

Mateřská škola Chomutov, příspěvková organizace

## 1.2. Sídlo školy:

Jiráskova 4335, 43003 Chomutov

## 1.3. Charakteristika školy:

Mateřská škola vznikla 1. 1. 2003 sloučením patnácti organizačních složek města do jedné příspěvkové organizace. Budovy se nacházejí po celé městské lokalitě. Některé jsou vilového typu – Alešova, Třebízského, Prokopova, ostatní jsou panelového typu. Všechna pracoviště jsou dostupná MHD i osobními automobily.

V budovách se nacházejí třídy, herny, ložnice, školní kabinety, většinou na dvou podlažích. V suterénu budov najdeme školní kuchyně s provozním zázemím – skladovými prostory, sociálním zařízením, úklidovými komorami, prádelnami, sušárnami s mandlem. Některá pracoviště jsou vybavena výtvarnými ateliéry, keramickými dílnami a tělocvičnou. Součástí všech škol jsou pěkné, udržované školní zahrady s vybavením, které plně podporuje tělesný a psychický rozvoj dětí.

Detailní popis jednotlivých zařízení najdete na <http://www.mscv.cz/>, na webových stránkách je možné prohlédnout si jednotlivá pracoviště virtuálně.

| Součásti školy        | Číselné označení | Neoficiální název | Datum otevření MŠ                                   | Počet budov | Plocha školy/zahrady |
|-----------------------|------------------|-------------------|---|-------------|----------------------|
| Alešova 2451          | 1                | „U sluníčka“      | 1916 – 1989   | 1           | 400/1673             |
| Blatenská 4879        | 4                | „Abeceda“         | 15. 5. 1984   | 1           | 600/7078             |
| Prokopova 3389        | 5                | „Duhový svět“     | 1956 jesle, 13. 9. 1969 MŠ                          | 1           | 518/1025             |
| Třebízského 3084      | 6                | „Pastelka“        | 1. 9. 1948  | 1           | 400/1684             |
| Palackého 4057, 4059  | 13               | „Radost“          | 11. 11. 1965 jesle, 31. 12. 2003 MŠ<br>12. 12. 1965 | 2           | 427/1566<br>741/3000 |
| Dostojevského 4154    | 16               | „Kopretinka“      | 15. 3. 1968   | 1           | 785/2919             |
| Jiráskova 4334,4335   | 18               | „Klíček“          | 27. 5. 1972   | 2           | 600+400/4006         |
| Kundratická 4622,4623 | 21               | „Zahrádka“        | 15. 11. 1976  | 2           | 603+600/3710         |
| Písečná 5072          | 23               | „Kvítek“          | 9. 3. 1979  | 1           | 600/1245             |
| 17. listopadu 4708    | 24               | „Úsměv“           | 12. 2. 1979   | 2           | 887/5471             |
| Zahradní 5185         | 27               | „Písnička“        | 5. 4. 1982  | 4           | 2130/5705            |
| Školní pěšina 5212    | 29               | „Pohádka“         | 1. 9. 1982  | 2           | 400/3000             |
| Růžová 5255           | 30               | „Kamarád“         | 30. 10. 1983  | 3           | 600/5000             |
| <b>Celkem</b>         | <b>13</b>        |                   |   | <b>23</b>   |                      |

## 1.4. Zřizovatel školy:

Statutární město Chomutov

Sídlo zřizovatele: Zborovská 4602, 43028 Chomutov

Vedoucí odboru školství: Ing. Martina Kalová

### 1.5. Údaje o vedení školy:

Ředitel školy: Bc. Eliška Smetanová

Zástupce ředitele: Mgr. Hana Vitešnicková

Rozpočtář: Ing. Jitka Svobodová

Administrativní a spisová pracovnice: Emílie Šálková

Účetní: Petra Vrbová

Personalista: Danuše Kalousová

Mzdová účetní: Jitka Šmakalová

IT technik: Tomáš Polák, Tel.: 702 224 139

#### Kontakt:

Tel: 474 621 120, 702 224 111 (ředitelství, ekonom), 474 332 314 (personalista),

e-mail: [reditelstvi@mschomutov.cz](mailto:reditelstvi@mschomutov.cz)

www stránky školy: <http://www.mscv.cz/>

Identifikátor právnické osoby: 666 000 49

IČO: 727 44 260

IZO: 166 000 418

Zřizovací listina: účinná od 1. 7. 2021, tj. po změně vyplývající z usnesení ZM č.121/21 ze 14. 06. 2021

Zařazení do rejstříku škol: č. j: 3119/SMT/2010/5 změna názvu školy č. j.:2421/SMT/2013/3

### Škola používá tato loga:

Jednotlivá pracoviště charakterizují dílčí loga korespondující s názvy jejich Školních vzdělávacích programů pro předškolní vzdělávání:



MŠ Blatenská „Abeceda“



MŠ 17. listopadu „Úsměv“



MŠ Třebízského „Pastelka“



MŠ Školní pěšina „Pohádka“



MŠ Dostojevského „Kopretinka“



MŠ Kundratická „Zahrádka“



MŠ Písečná „Kvítek“



MŠ Palackého a Vodních staveb „Radost“



MŠ Alešova „U sluníčka“



MŠ Růžová „Kamarád“



MŠ Prokopova „Duhový svět“



MŠ Zahradní „Písnička“



MŠ Jiráskova „Klíček“



### Součásti školy a zástupkyně ředitelky zodpovídající za jejich chod

| Adresa součásti MŠ                     | Kapacita MŠ | Kapacita ŠJ | Počet tříd                    | Vedoucí pracovnice        | Telefon                    | Provoz MŠ          |
|--|-------------|-------------|-------------------------------|---------------------------|----------------------------|--------------------|
| Alešova 2451<br>„U Sluníčka“           | 62          | 75          | 2 běžné<br>1 logo, 1kom.      | Bc. Ivana Vlčková         | 474 626 269<br>702 224 136 | 6.00 –16.00        |
| Blatenská 487<br>„Abeceda“             | 120         | 140         | 5 běžných                     | Bc. Naděžda<br>Randáčková | 474 628 920<br>702 223 116 | 6.00 – 16.00       |
| Prokopova 3389<br>„Duhový svět“        | 75          | 90          | 3 běžné 2<br>logo             | Bc. Blanka Tilcerová      | 474 627 039<br>702 224 063 | 6.00 –16.00        |
| Třebízského 3084<br>„Pastelka“         | 40          | 50          | 2 běžné                       | Bc. Petra Suchanová       | 474 626 732<br>702 224 127 | 6.30 –16.00        |
| Palackého 4057, 4059<br>„Radost“       | 160         | 266         | 7 běžných                     | Bc. Kamila Novotná        | 474629 584<br>702 224 145  | 6.00 –16.30        |
| Dostojevského 4154<br>„Kopretinka“     | 84          | 100         | 3 běžné                       | Jiřina Slabyhoudová       | 474 686 349<br>702 223 971 | 6.00 –16.00        |
| Jiráskova 4334,4335<br>„Klíček“        | 150         | 205         | 7 běžných                     | Bc. Renata Prokešová      | 474 629 665<br>702 223 807 | 6.00 –16.00        |
| Kundratická<br>4623,4622<br>„Zahrádka“ | 124         | 150         | 5 běžných                     | Bc. Jana Pézrová          | 474 624 150<br>702 224 066 | 6.00 –16.00        |
| Písečná 5072 „Kvítek“                  | 75          | 105         | 3 běžné                       | Gabriela Ritschelová      | 474 659 962<br>702 224 130 | 6.00 –16.00        |
| 17. listopadu 4708<br>„Úsměv“          | 153         | 180         | 5 běžných                     | Mgr. Hana Vitešnicková    | 474 656 301<br>702 224 031 | 6.00 –16.30        |
| Zahradní 5185<br>„Písnička“            | 155         | 200         | 7 běžných<br>(talent, 2 letí) | Monika Husová             | 474 659 875<br>702 224 089 | 6.00 –16.30        |
| Školní pěšina 5212<br>„Pohádka“        | 100         | 125         | 3 běžné                       | Bc. Monika Chloupková     | 474 661 158<br>702 224 116 | 6.00 –16.00        |
| Růžová 5255<br>„Kamarád“               | 121         | 140         | 3 běžné<br>1 logo, 2 kom.     | Jana Benešová             | 474 659 371<br>702 224 038 | 6.00 –16.00        |
| <b>Celkem</b>                          | <b>1419</b> | <b>1826</b> | <b>62</b>                     | <b>13</b>                 |                            | <b>6.00 –16.30</b> |

Ve školním roce 2020/2021 jsme otevřeli celkem **59** tříd.

#### 1.6 Mateřská škola školskou radu nemá.

#### 1.7 Třídy pro děti se speciálními vzdělávacími potřebami

Pro děti se SVP s upraveným vzdělávacím programem bylo v provozu **6 tříd podle §16 odstavce 9 s počtem 58 zapsaných dětí**. Z celkového počtu 6 speciálních tříd byly 3 třídy pro děti s vadami řeči a 3 třídy pro děti s kombinacemi vad a autismem. V sedmi součástech školy bylo **integrováno 7 dětí se SVP v běžných třídách**. Podmínky vytvořené pro děti s urychleným vývojem máme v jedné třídě součásti Zahradní 5185, kam vřazujeme děti diagnostikované a doporučené PPP. Ve školním roce 2020/2021 nebylo v MŠ CV vzděláváno žádné dítě s urychleným vývojem.

Na základě žádostí rodičů o zařazení dětí mladších tří let do MŠ jsme na pracovišti Zahradní a Kundratická od 1. 9. 2011 zřídili 3 třídy pro tyto děti, kapacita těchto tříd je však nedostatečná, proto vřazujeme dle možností takto malé děti i do dalších tříd MŠ – k 30. 9. 2020 bylo celkem zapsáno **114 dětí mladších tří let**.

**Děti se speciálními vzdělávacími potřebami ve školním roce 2020/2021**

| MŠ                               | Třídy  | Druh postižení |               |            |           |           |           |           | z toho závažné vývojové poruchy |
|----------------------------------|--|----------------|---------------|------------|-----------|-----------|-----------|-----------|---------------------------------|
|                                  |  | VŘ             | K             | z toho AUT | z toho ZP | z toho SP | z toho TP | z toho MP |                                 |
| Alešova 2451                     | 1 dle §16 odst.9 )1 ZVŘ a 1 souběžná s více vadami   |                | 6             | 4          |           |           |           | 1         | 1                               |
| Alešova 2451                     | běžná  |                | 1             |            |           |           |           |           |                                 |
| Prokopova 3389                   | 2 dle §16 odst.9 ZVŘ                                 | 22             |               |            |           | 1         |           |           |                                 |
| Palackého 4057                   | běžná  |                | 1             | 1          |           |           |           |           |                                 |
| Jiráskova 4334                   | běžná  |                | 3             |            |           |           |           |           | 1                               |
| Zahradní 5185                    | běžná  | 1              |               |            |           |           |           |           |                                 |
| Školní pěšina 5212               | běžná  |                | 1             |            |           |           |           | 1         |                                 |
| Růžová 5255                      | 3 2 dle §16 odst.9 (1 ZVŘ a 2 souběžné s více vadami | 14             | 16            | 5          |           | 1         |           | 2         |                                 |
| <b>Celkem</b><br><b>58+ 7=65</b> | <b>6 tříd dle §16 + 7 dětí inkluze v běžných tř.</b> | <b>36 + 1</b>  | <b>22 + 6</b> | <b>9</b>   | <b>0</b>  | <b>2</b>  | <b>0</b>  | <b>4</b>  | <b>3</b>                        |

Legenda:

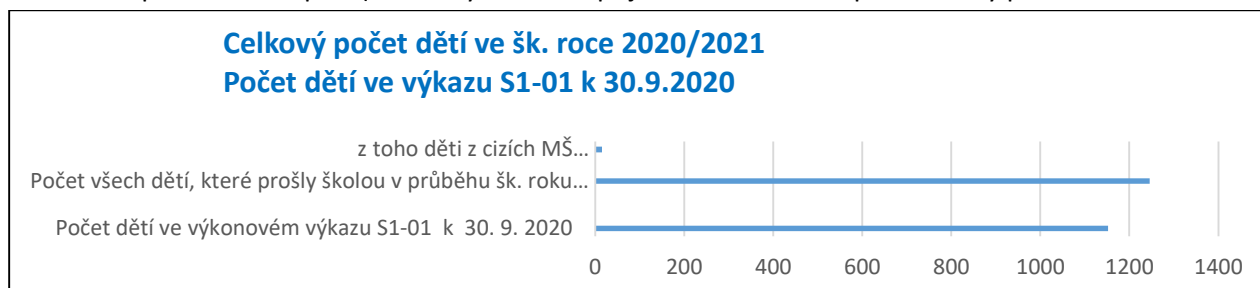
- VŘ = třída pro děti s vadami řeči
- K = třída pro děti s kombinacemi vad
- AUT = autismus
- ZP = zrakové postižení
- SP = sluchové postižení
- TP = tělesné postižení
- MP = mentální postižení
- ZVŘ = závažná vada řeči

**Ve výkonovém výkazu S1-01 k 30. 9. 2020 jsme vykázali celkem 1152 zapsaných dětí (1149 + 3 děti s individuálním vzděláváním).**

**V tomto školním roce byla maximální kapacita školy (1419) obsazená pouze z 81,2%.**

Budeme-li však počítat s ideální naplněností školy, což je **1271** míst (třídy naplněné dle vyhlášky o MŠ max. do počtu 24 dětí ve třídě), byla ideální kapacita školy naplněna na **90,6%**.

V průběhu školního roku prošlo školou celkem **1281** dětí, tzn., že **112** dětí bylo zapsáno k předškolnímu vzdělávání po řádném zápisu (z toho bylo 13 dětí přijato z cizích MŠ na prázdninový provoz v červenci a srpnu).



**Počet strážníků** ve školní jídelně celkem: **1330**

Dětí: **1147**

Zaměstnanců školy: **183**

Údaje z výkazu Z 17-01 podle stavu k 31. 10. 2020.

### Výjimky z počtu dětí

Zvýšený počet dětí - výjimka udělena odborem školství Chomutov: MMCH/98755/2020/skol/ad.

Souhlas s pokračováním 6 tříd podle § 16 odstavce 9 školského zákona KÚ č. j: KUUK/114672/2020.

Z celkového počtu 59 tříd jsme žádali o výjimku pro 40 tříd – ovšem nárůst dětí ve třídách oproti optimálnímu počtu stanovenému vyhláškou o předškolním vzdělávání č.14/2005 Sb. ve znění pozdějších předpisů činil pouze celkem **2 děti**.

Podařilo se nám tak minimalizovat rozdíly v obsazenosti tříd mezi jednotlivými součástmi školy. Největší obsazenost bývala vždy v součásti Dostojevského. Podařilo se nám srovnat podmínky vzdělávání pro všechny pedagogy. **Změna regionálního financování škol se zde velmi pozitivně projevila. Snížily se počty dětí ve třídách a přibyly počty pedagogů.** Téměř ve všech třídách pracují alespoň dva pedagogové, v dalších 6 běžných třídách jsou asistenti pedagoga díky integraci a v dalších 6 třídách dle §16 odst. 9 jsou také asistenti pedagoga.

| Součást školy | 1.tř. počet dětí | 2.tř. počet dětí | 3.tř. počet dětí | 4.tř. počet dětí | 5.tř. počet dětí | 6.tř. počet dětí | 7.tř. počet dětí | Počet dětí „ve výjimce“ |
|---------------|------------------|------------------|------------------|------------------|------------------|------------------|------------------|-------------------------|
| Alešova       | 6                | 19               | 21               |                  |                  |                  |                  | 0                       |
| Blatenská     | 24               | 25               | 24               |                  |                  |                  |                  | 1                       |
| Prokopova     | 20               | 10               | 20               | 12               | 13               |                  |                  | 0                       |
| Třebízského   | 20               | 20               |                  |                  |                  |                  |                  | 0                       |
| Palackého     | 24               | 22               | 24               | 23               | 17               | 17               | 18               | 0                       |
| Dostojevského | 24               | 24               | 24               |                  |                  |                  |                  | 0                       |
| Jiráskova     | 24               | 24               | 24               | 25               | 15               | 15               | 15               | 1                       |
| Kundratická   | 20               | 15               | 24               | 24               | 24               |                  |                  | 0                       |
| Písečná       | 22               | 23               | 22               |                  |                  |                  |                  | 0                       |
| 17. listopadu | 24               | 24               | 23               | 20               |                  |                  |                  | 0                       |
| Zahradní      | 24               | 23               | 24               | 24               | 24               | 15               | 15               | 0                       |
| Školní pěšina | 24               | 24               | 24               |                  |                  |                  |                  | 0                       |
| Růžová        | 23               | 23               | 24               | 14               | 8                | 8                |                  | 0                       |

**Celkem 2**

Celkem o 13 dětí méně, než v loňském školním roce.

### Děti z jiných obcí přijaté ve školním roce 2020/2021

|                     | Alešova 2451 | Blatenská 4879 | Prokopova 3389 | Třebízského 3084 | Palackého 4057,59 | Dostojevského 4154 | Jiráskova 4334 | Kundratická 4622-23 | Pisečná 5072 | 17. listopadu 4708 | Zahradní 5185 | Školní pěšina 5212 | Růžová 5255 | Celkem     |
|---------------------|--------------|----------------|----------------|------------------|-------------------|--------------------|----------------|---------------------|--------------|--------------------|---------------|--------------------|-------------|------------|
| Bílence             |              |                |                |                  |                   |                    |                |                     | 1            |                    |               |                    |             | 1          |
| Bílina              |              | 2              |                |                  |                   |                    |                |                     | 1            |                    | 1             |                    |             | 4          |
| Blatno              |              | 5              |                | 1                |                   |                    | 1              |                     |              | 1                  |               |                    |             | 8          |
| Brandýs nad Labem   |              | 1              |                |                  |                   |                    |                |                     |              |                    |               |                    |             | 1          |
| Březno              |              | 1              |                |                  |                   |                    | 1              |                     |              |                    |               |                    |             | 2          |
| Černovice           |              |                |                |                  | 1                 |                    | 1              |                     |              | 1                  |               |                    |             | 3          |
| Dráždany (NSR)      |              |                |                |                  | 1                 |                    |                |                     |              |                    |               |                    |             | 1          |
| Droužkovice         |              |                | 1              |                  |                   |                    |                |                     | 1            |                    |               |                    | 1           | 3          |
| Hora Sv. Šebestiána |              |                | 1              |                  |                   |                    |                |                     | 1            |                    |               |                    |             | 2          |
| Hrušovany           |              |                |                |                  | 2                 |                    |                |                     |              |                    |               |                    | 1           | 3          |
| Cheb                |              |                |                |                  |                   |                    |                |                     |              |                    |               | 1                  |             | 1          |
| Jesenice            |              |                |                |                  |                   |                    |                |                     |              |                    |               | 1                  |             | 1          |
| Jirkov              | 3            | 1              |                |                  | 5                 | 1                  | 5              | 1                   | 3            | 3                  | 6             | 1                  | 9           | 38         |
| Kadaň               |              | 1              |                | 2                | 2                 | 1                  |                |                     |              |                    |               |                    |             | 6          |
| Kálek               |              | 1              |                |                  |                   |                    |                |                     |              |                    |               |                    |             | 1          |
| Kláštepec nad Ohří  |              | 1              |                |                  |                   |                    |                | 1                   | 1            | 1                  |               | 2                  |             | 6          |
| Kralupy nad Vltavou | 1            |                |                |                  |                   |                    |                |                     |              |                    |               |                    |             | 1          |
| Křimov              |              |                |                | 1                |                   |                    | 1              |                     |              | 1                  |               |                    |             | 3          |
| Louny               |              |                |                |                  |                   |                    | 1              |                     |              |                    |               |                    |             | 1          |
| Málkov              |              |                |                |                  |                   |                    | 1              |                     |              |                    |               |                    |             | 1          |
| Mezihorí            |              | 1              |                |                  |                   |                    |                |                     |              |                    |               |                    |             | 1          |
| Místo               |              |                |                |                  | 2                 |                    | 1              |                     |              |                    |               |                    |             | 3          |
| Most                |              |                |                | 2                |                   |                    | 1              |                     | 1            | 2                  |               | 1                  |             | 7          |
| Mšené lázně         |              |                | 1              |                  |                   |                    |                |                     |              |                    |               |                    |             | 1          |
| Olomouc             |              |                |                |                  |                   |                    |                |                     | 1            |                    |               |                    |             | 1          |
| Otvice              |              | 1              | 1              |                  |                   |                    |                |                     |              |                    |               |                    | 1           | 3          |
| Panenský Týnec      |              |                |                |                  | 1                 |                    |                |                     |              |                    |               |                    |             | 1          |
| Praha               |              | 1              | 1              |                  |                   |                    |                |                     |              |                    |               | 1                  |             | 3          |
| Postoloprty         |              |                |                |                  |                   |                    |                |                     | 2            |                    |               |                    |             | 2          |
| Slovenská republika |              |                |                |                  | 1                 |                    |                |                     |              |                    |               |                    |             | 1          |
| Smržovka            |              |                |                |                  |                   |                    |                |                     |              |                    |               | 2                  |             | 2          |
| Spořice             |              | 2              | 1              | 1                | 1                 |                    | 1              |                     | 1            | 1                  | 1             |                    | 2           | 10         |
| Stochov             |              |                |                |                  |                   |                    |                |                     |              |                    | 1             |                    |             | 1          |
| Strupčice           |              |                |                |                  | 1                 |                    |                |                     |              |                    | 1             |                    |             | 2          |
| Suchdol             |              |                |                | 1                |                   |                    |                |                     |              |                    |               |                    |             | 1          |
| Šluknov             |              |                |                |                  |                   |                    |                |                     |              | 2                  |               |                    |             | 2          |
| Údlice              |              |                |                | 1                |                   |                    | 2              |                     |              |                    |               |                    |             | 3          |
| Ústí nad Labem      |              |                |                |                  |                   |                    |                |                     |              | 1                  |               |                    |             | 1          |
| Vrskmaň             |              |                |                |                  |                   |                    |                | 1                   |              |                    |               | 1                  |             | 2          |
| Všehrady            |              |                |                |                  | 1                 |                    |                |                     |              |                    |               |                    |             | 1          |
| Výsluní             |              |                | 1              |                  |                   | 1                  |                |                     |              |                    |               |                    |             | 2          |
| Vysoká Pec          |              | 1              | 1              |                  |                   |                    | 1              |                     |              |                    |               |                    |             | 3          |
| Žatec               |              |                |                |                  |                   |                    |                | 1                   |              |                    | 1             |                    |             | 2          |
| <b>CELKEM</b>       | <b>4</b>     | <b>19</b>      | <b>8</b>       | <b>9</b>         | <b>18</b>         | <b>3</b>           | <b>17</b>      | <b>4</b>            | <b>9</b>     | <b>14</b>          | <b>12</b>     | <b>11</b>          | <b>14</b>   | <b>142</b> |

Celkem o 10 dětí více, než v loňském školním roce.

### Děti podle státního občanství, které prošly školou ve školním roce 2020/2021

|                      | ČR          | VIE       | UKR       | SR       | RUS      | MAĎ.     | MONG.    | BR       | RUM      |
|----------------------|-------------|-----------|-----------|----------|----------|----------|----------|----------|----------|
| Alešova 2451         | 44          | 1         |           |          |          |          |          |          |          |
| Blatenská 4879       | 96          | 1         |           |          |          |          |          |          |          |
| Prokopova 3389       | 75          |           |           |          | 1        |          |          |          |          |
| Třebízského 3084     | 41          |           |           |          |          |          |          |          |          |
| Palackého 4057,4059  | 150         | 4         | 1         | 1        |          |          |          |          |          |
| Dostojevského 4154   | 70          | 3         |           |          |          |          |          |          |          |
| Jiráskova 4334, 4335 | 140         | 5         |           | 1        |          |          | 1        |          |          |
| Kundratická 4623     | 109         | 1         | 4         | 1        |          |          |          |          |          |
| Písečná 5072         | 65          | 3         | 1         | 1        |          |          |          | 1        | 1        |
| 17. listopadu 4708   | 96          | 2         | 1         | 1        |          | 1        |          |          | 2        |
| Zahradní 5185        | 143         | 1         | 3         | 1        |          |          | 2        |          |          |
| Školní pěšina 5212   | 69          |           | 4         |          |          |          |          |          | 1        |
| Růžová 5255          | 88          | 5         | 3         | 1        |          |          |          |          |          |
| <b>Celkem</b>        | <b>1186</b> | <b>26</b> | <b>17</b> | <b>7</b> | <b>1</b> | <b>1</b> | <b>3</b> | <b>1</b> | <b>4</b> |

Ve školním roce prošlo školou celkem **60** dětí cizinců, z toho je **19** dětí s povinným předškolním vzděláváním. Cizinců celkem bylo o 2 méně, než v loňském školním roce.

Úkolem pedagogů je pomoci při adaptaci dítěte z jiné etnické skupiny do naší společnosti. Děti v předškolním věku nemají předsudky, neuvědomují si své odlišnosti, proto je velmi důležité začínat s multikulturní výchovou již v MŠ. Pro děti cizince máme vypracované plány pedagogické podpory zaměřené na jazykové schopnosti a logopedickou podporu.

**Vánoční přerušeni provozu MŠ** - provoz MŠ byl přerušen na základě dotazníkového šetření a dlouhodobé analýzy potřebnosti zajištění vánočního provozu v MŠ. Z tohoto šetření vyplývá, že jej rodiče nežádají, proto v období od 23. 12. 2020 do 3. 1. 2021 byl provoz se souhlasem zřizovatele přerušen.

#### Prázdninový provoz - červenec, srpen 2021

Provoz ve všech součástech školy byl do 30. 6. 2021

Prázdninový provoz byl zahájen od 1. 7., ukončen 20. 8. 2021 takto:

**Od 1. 7. – 23. 7. 2021** zajišťovaly prázdninový provoz tyto součásti MŠ:  
Palackého, Písečná, Kundratická, Školní pěšina a Jiráskova

**Od 26. 7. -20. 8. 2021** zajišťují prázdninový provoz tyto součásti MŠ:  
Blatenská, Růžová, 17. listopadu, Zahradní a Dostojevského

**Z důvodu nedostačující kapacity, rekonstrukcí a oprav byly po celou dobu prázdnin uzavřené tyto součásti:**  
Alešova, Prokopova, Třebízského – děti z těchto součástí chodily do MŠ Blatenská a Jiráskova

Během prázdninového provozu jsme umožnili docházku dětem z jiných právnických subjektů, jejichž MŠ byly během měsíce července a srpna uzavřeny. Byly to mateřské školy Palachova a Údlíce.

Abychom vyšli vstříc potřebám rodičů, uskutečnili **jsme převody dětí mezi součástmi** ještě před řádným zápisem na následující školní rok. Této možnosti využili rodiče celkem **64** dětí.

### Převody dětí mezi součástmi MŠ Chomutov ve školním roce 2020/2021

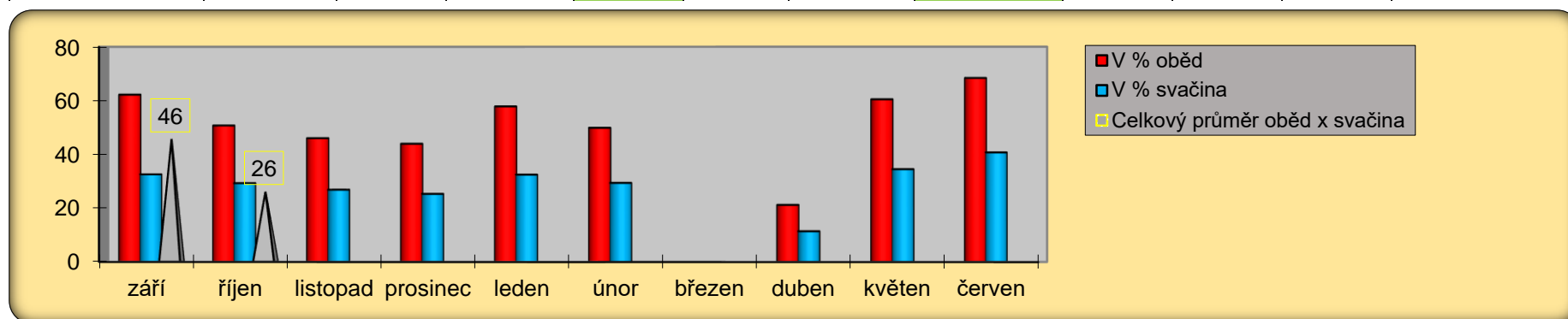
| Žadosti o převod dětí před řádným zápisem |            |                            |            |
|---|------------|----------------------------|------------|
|   | počet dětí |                            | počet dětí |
| na součást Alešova:                       | 4          | ze součásti Alešova:       | 2          |
| na součást Blatenská:                     | 0          | ze součásti Blatenská:     | 3          |
| na součást Prokopova                      | 3          | ze součásti Prokopova:     | 2          |
| na součást Třebízského:                   | 1          | ze součásti Třebízského:   | 0          |
| na součást Palackého:                     | 3          | ze součásti Palackého:     | 4          |
| na součást Dostojevského:                 | 8          | ze součásti Dostojevského: | 1          |
| na součást Jiráskova:                     | 7          | ze součásti Jiráskova:     | 0          |
| na součást Kunderlická:                   | 1          | ze součásti Kunderlická:   | 9          |
| na součást Písečná:                       | 0          | ze součásti Písečná:       | 0          |
| na součást 17. listopadu:                 | 2          | ze součásti 17. listopadu: | 3          |
| na součást Zahradní:                      | 0          | ze součásti Zahradní:      | 5          |
| na součást Školní pěšina:                 | 1          | ze součásti Školní pěšina: | 0          |
| na součást Růžová:                        | 2          | ze součásti Růžová:        | 3          |
| <b>Celkem</b>                             | <b>32</b>  | <b>Celkem</b>              | <b>32</b>  |



Hrátky na školní zahradě v MŠ Blatenská

### Přehled naplněnosti a výdeje jídel v MŠ Chomutov ve školním roce 2020/2021

| Celkem               | přesníd.      | oběd          | přepoč.děti | V % oběd  | svačina      | přepoč.děti | V % svačina | dospělí      | zaps.děti | V %<br>celkem | prac.dny   |
|----------------------|---------------|---------------|-------------|-----------|--------------|-------------|-------------|--------------|-----------|---------------|------------|
| září                 | 16489         | 15086         | 718         | 62        | 7911         | 377         | 33          | 3143         | 1154      | 100           | 21         |
| říjen                | 12508         | 12313         | 586         | 51        | 7117         | 339         | 29          | 2593         | 1154      | 100           | 21         |
| listopad             | 10773         | 10646         | 532         | 66        | 6215         | 311         | 27          | 2709         | 1154      | 100           | 20         |
| prosinec             | 10826         | 10676         | 508         | 49        | 6147         | 293         | 25          | 2365         | 1154      | 100           | 21         |
| leden                | 13569         | 13358         | 668         | 61        | 7513         | 376         | 33          | 2953         | 1154      | 100           | 20         |
| únor                 | 11695         | 11527         | 576         | 54        | 6803         | 340         | 29          | 2586         | 1154      | 100           | 20         |
| březen               | 0             | 0             | 0           | 25        | 0            | 0           | 0           | 0            | 1154      | 100           | 23         |
| duben                | 4922          | 4906          | 245         | 0         | 2638         | 132         | 11          | 2199         | 1154      | 100           | 20         |
| květen               | 14806         | 14663         | 698         | 21        | 8382         | 399         | 25          | 3073         | 1154      | 100           | 21         |
| červen               | 17478         | 17368         | 789         | 47        | 10368        | 471         | 41          | 3155         | 1154      | 100           | 22         |
| <b>Celkem/průměr</b> | <b>113066</b> | <b>110543</b> | <b>529</b>  | <b>46</b> | <b>63094</b> | <b>302</b>  | <b>26</b>   | <b>24776</b> |           |               | <b>209</b> |



Komentář ke grafu: graf vyjadřuje naplněnost MŠ Chomutov dětmi v poledních hodinách (na oběd) a v odpoledních hodinách (na svačinu). Nejvyšší počet dětí je sledován v měsíci červen 2021, kdy na oběd bylo přítomno 68% všech zapsaných dětí (789 dětí z celkově zapsaných 1154 dětí) a na svačinu také v měsíci červen 2021, kdy bylo přítomno 41% dětí (471 dětí z celkově zapsaných 1154 dětí). Celkový pohled ukazuje, že v průměru je v poledních hodinách přítomno zhruba 46% dětí (přepočteno na děti 529) a v odpoledních hodinách je přítomno 26% dětí (přepočteno na děti 302). Nejlépe kapacitně využívaným objektem organizace ve školním roce 2020/2021 je MŠ Dostojevského, která má v dopoledních hodinách naplněnost 55% a v odpoledních hodinách naplněnost 32%. Naplněnost školy byla opět značně ovlivněna pandemií Covid -19. MŠ byla od 1. 3. 2021-12. 4. 2021 uzavřena. Uvedené údaje jsou ke dni 30. 6. 2021.

## 2. VÝCHOVNĚ VZDĚLÁVACÍ PROCES

Mateřská škola Chomutov, příspěvková organizace vytváří vhodné vzdělávací prostředí, vstřícné, podnětné, zajímavé a obsahově bohaté, v němž se dítě může cítit jistě, bezpečně, radostně a spokojeně, a které mu zajišťuje možnost projevit se, bavit a zaměstnávat přirozeným dětským způsobem. Jde nám o to, abychom každému dítěti mohli poskytnout pomoc a podporu v míře a kvalitě, kterou individuálně potřebuje a která mu vyhovuje. Vycházíme z pedagogické analýzy - z pozorování a uvědomění si individuálních potřeb a zájmů dítěte, ze znalosti jeho aktuálního rozvojového stavu i konkrétní životní a sociální situace a pravidelného sledování jeho rozvojových i vzdělávacích pokroků. Jen tak je možné zajistit, aby pedagogické aktivity probíhaly v rozsahu potřeb jednotlivých dětí, aby každé dítě bylo stimulováno, citlivě podněcováno k učení a pozitivně motivováno k vlastnímu vzdělávacímu úsilí. Dítě tak může dosahovat vzdělávacích a rozvojových pokroků vzhledem k jeho možnostem a samo se může cítit úspěšné, svým okolím uznávané a přijímané.

### **Ovlivnění školního roku 2020/2021 onemocněním COVID -19**

Díky virovému onemocnění COVID -19 bylo od podzimu 2020 do jara 2021 výrazně ovlivněno předškolní vzdělávání dětí. Od 22. 10. 2020 byly střídavě rozhodnutím Krajské hygienické stanice uzavírány některé třídy nebo i celé součásti naší školy. Uzavření některých tříd se týkalo součástí Růžová, Palackého, Prokopova, Třebízského, Písečná, Alešova, Blatenská, Zahradní a Školní pěšina. Situace pro nás byla velmi náročná, protože chyběli v pracovním procesu hlavně provozní zaměstnanci. Každodenně jsme řešili zajištění provozu zejména školních jídelen, chyběli nám v jednu chvíli hlavní kuchařky na 7 školách. Po dohodě se zřizovatelem jsme si vypomohli uzavřením dvou nejmenších škol a přesunem kuchařek na chybějící pozice do větších škol. **Nakonec se situace v celé České republice vyhroutil do celostátního uzavření všech mateřských škol od 1. 3. 2021 do 11. 4. 2021.**

Vzhledem k tomu, že všechny základní školy byly pro děti uzavřeny od 14. 10. 2020, byla tentokrát krajským úřadem zřízena skupina pro děti rodičů IZS v Základní škole Školní. Po plošném uzavření všech mateřských škol od 1. 3. 2021 jsme úzce spolupracovali s ředitelkou určené školy Mgr. Vlastou Markovou a **naše paní učitelky a asistentky chodily pracovat do ZŠ Školní do skupiny pro předškoláky rodičů IZS.**

Ve všech součástech školy před otevřením (12. 5. 2021) proběhla **ionizace všech prostor a důkladná dezinfekce.** Po otevření všech součástí MŠ Chomutov byla nastavena dle doporučení Ministerstva zdravotnictví přísná hygienická pravidla.

**Díky pandemické situaci se celý školní rok 2020/2021 neuskutečňovaly žádné akce, při kterých by docházelo ke shromažďování většího počtu rodičů a dětí. Mateřská škola Chomutov tak i tomto školním roce přišla o své veškeré tradiční akce pro rodiče a širokou veřejnost.** Také tradiční rozlučky s předškoláky proběhly pouze v rámci jednotlivých tříd bez účasti rodičů.

Od 25. 8. 2020 platí změna ve školském zákoně, která říká, že škola má **povinnost vzdělávat děti s povinným předškolním vzděláváním distančně.** Od této chvíle Mateřská škola Chomutov na svých webových stránkách připravuje pro děti v posledním ročníku návrhy pro rodiče na vzdělávání dětí doma.



### **Informace o vzdělávacích programech**

Všechny součásti školy pracují podle Rámcového vzdělávacího programu pro předškolní vzdělávání (RVP PV). Školní vzdělávací programy pro předškolní vzdělávání jsou k nahlédnutí u zástupkyň ředitelky školy v jednotlivých součástech školy. K 31. 8. 2021 byla provedena korekce jednotlivých programů, vycházející z aktuálních potřeb předškolního vzdělávání. Třídní vzdělávací programy (TVP) jsou k dispozici u třídních učitelek. TVP jsou v upravené podobě průběžně během školního roku předkládány rodičům. Prostřednictvím společných jednání je mohou aktivně obohacovat. Průběžné informace o vzdělávání dětí najdete na nástěnkách v MŠ a na [www.mscv.cz](http://www.mscv.cz).

### **Distanční vzdělávání dětí**

Po zcela nových zkušenostech ze situace v druhém pololetí školního roku 2019/2020 byla ve školském zákoně novelou vyhlášenou pod č. 349/2020 Sb. s účinností ode dne 25. 8. 2020 stanovena pravidla pro vzdělávání distančním způsobem v některých mimořádných situacích uzavření škol či zákazu přítomnosti dětí ve školách. Zákonem je nyní nově stanovena

- a) povinnost školy ve vymezených mimořádných situacích zajistit vzdělávání distančním způsobem pro děti, pro které je předškolní vzdělávání povinné a zároveň**
- b) je stanovena povinnost dětí se tímto způsobem vzdělávat**

Vzdělávání distančním způsobem škola uskutečňuje podle příslušného rámcového vzdělávacího programu a školního vzdělávacího programu **v míře odpovídající okolnostem**. Není tedy povinností je naplnit beze zbytku.

U dětí, pro které je předškolní vzdělávání povinné, je distanční výuka založena na komunikaci učitele a rodičů. Těžiště vzdělávání spočívá především v **inspirativních tipech na společné aktivity dětí a rodičů v domácím prostředí**, na tvoření, čtení, didaktické hry, pohybové aktivity, společný poslech hudby atd. Vzhledem k věku je dostačující, pokud učitelé prostřednictvím domluvené komunikační platformy – webových stránek školy – [www.mscv.cz](http://www.mscv.cz) (*případně papírovou formou*) předávají jednou týdně rodičům tipy na tematicky zaměřené aktivity vhodné pro domácí prostředí. V některých součástech školy ale také probíhala on-line setkávání paní učitelek s dětmi a jejich rodiči. Nejednalo se přímo o distanční výuku, ale spíše setkání s kamarády, pozdravení a podpora sociálních dovedností dětí.

### **Vzdělávání dětí mimořádně nadaných**

Vytváříme podmínky pro vzdělávání mimořádně nadaných dětí. Děti s urychleným vývojem = talentované, zařazujeme po provedené diagnostice Pedagogicko - psychologickou poradnou (PPP) v Chomutově do součásti MŠ Zahradní. V této MŠ jsou speciálně proškolené učitelky a je vybavena speciálními pomůckami. Ve školním roce 2020/2021 nebylo diagnostikováno žádné dítě s urychleným vývojem.

### **Vzdělávání dětí se speciálními vzdělávacími potřebami**

V MŠ Chomutov probíhá vzdělávání dětí se speciálními vzdělávacími potřebami v souladu s vyhláškou č.27/2016 Sb., v platném znění, a v souladu se vzdělávacími potřebami konkrétního dítěte a s požadavky zákonného zástupce. Jejich vzdělávání rovněž vychází z RVP PV a probíhá podle ŠVP PV a TVP. Pro děti s logopedickými vadami jsou otevřeny třídy v součásti Alešova (ve školním roce 2020/2021 nebyla třída z důvodu nedostatečného počtu dětí otevřena), Prokopova a Růžová.

Pro děti s kombinacemi vad jsou otevřeny třídy v součásti Alešova a Růžová. V každé MŠ pracují 1-2 pedagogové, kteří jsou proškoleni v oblasti logopedické prevence v rámci vzdělávacího programu Základní logopedické školy v Měcholupech. S touto školou úzce spolupracujeme. Na základě úzké spolupráce s logopedickou školou máme **mobilního logopeda** – Mgr. Hanu Tvrzovou, která pracuje s našimi logopedickými preventistkami a provádí činnosti s dětmi za přítomnosti jejich rodičů. Touto

činností chceme pomoci v odstraňování vad řeči a umožnit dítěti snadnější vstup do ZŠ. Pro práci s dětmi, které jsou vřazeny do speciálních tříd, využíváme kvalifikovaných a zkušených pedagogů a asistentů pedagoga, které pravidelně vysíláme na další vzdělávání.

### **Inkluzivní vzdělávání**

Inkluzivní vzdělávání v MŠ Chomutov je zaměřeno tak, aby byly v hlavním vzdělávacím proudu vytvořeny podmínky pro všechny děti, tedy také pro vzdělávání dětí zdravotně postižených, zdravotně znevýhodněných a sociálně znevýhodněných. Děti jsou zařazeny v běžných heterogenních třídách. MŠ byla do 30. 6. 2019 zapojena do projektu Inkluzivní vzdělávání v Chomutově. Měli jsme školní asistenty, kteří pracovali s dětmi a komunikovali s rodiči. Ve spolupráci s Odborem školství MMCH jsme součástí projektu Inkluzivní vzdělávání II. s názvem Společnou cestou, tento projekt přinesl personální podporu pro děti ze sociálně znevýhodněného prostředí a novou učební metodu pro pedagogy Persona Dolls. Dvě školní asistentky a sociální pedagog úzce spolupracují s organizací Člověk v tísni a věnují se práci s dětmi ze sociálně znevýhodněného a kulturně odlišného prostředí. Zaměřují se zejména na takové děti, pro které je předškolní vzdělávání povinné a u kterých je díky jejich znevýhodnění předpoklad, že budou po přestupu do základní školy zpočátku vystaveny neúspěchu. Snahou všech je vyrovnaný vývoj takových dětí a ulehčení jejich zaškolení v ZŠ.

### **Předškolní vzdělávání cizinců**

Děti osob se státní příslušností jiného členského státu EU mají přístup k předškolnímu vzdělávání za stejných podmínek jako občané ČR. Děti cizinců z nečlenských zemí EU mají také přístup k PV pokud mají oprávnění k pobytu v ČR delší než 90 dnů, popřípadě zvláštní postavení cizince dle § 20 odst. 2 písm. d) školského zákona. **Ve školním roce 2020/2021 bylo v MŠ CV zapsáno 60 dětí cizinců.** Počet těchto dětí je o 2 nižší, než v předešlém školním roce.

### **Prevence rizikových projevů chování**

MŠ pracuje podle **minimálního programu prevence sociálně patologických jevů**, který je součástí ŠVP PV. Naše škola byla zapojena do projektu Bezpečná škola. V rámci projektu byl aktualizován minimální program sociálně patologických jevů, všechny součásti získaly pomůcky „Záchranný kruh“ a 90% zaměstnanců bylo proškoleny v rámci DVPP.

### **Poradenství v MŠ**

Pedagogicko-psychologické poradny a speciálně pedagogická centra poskytují MŠ Chomutov poradenské služby. Zástupkyně ředitelky následně po provedeném šetření těchto poraden v MŠ, informují ředitelku školy a společně závěry a doporučení přijmou jako podklad pro další vzdělávání dětí v MŠ. Od 1. 9. 2012 pracuje v MŠ CV mobilní logoped. Všechny součásti MŠ Chomutov nabízejí rodičům dětí alespoň 1x ve školním roce **besedu s Mgr. Blankou Fárovou** (PPP Chomutov), projednávána jsou témata neklidných dětí, výchovných problémů nebo školní zralosti. V následujícím školním roce chceme ještě více spolupracovat s PPP Chomutov v oblasti DVPP, chystáme vhodná témata k pravidelným seminářům pro začínající pedagogické pracovníky a řešení problematických situací v edukačním procesu a komunikaci s rodiči.

### **Výchova ke zdravému životnímu stylu**

Výchova ke zdravému životnímu stylu je zakotvena v doplňujícím programu ŠVP MŠ. Cílem výchovně vzdělávacího působení je dítě odpovědné za vlastní chování a způsob života v míře přiměřené jeho věku a schopnostem. Do výchovně vzdělávacího procesu zařazujeme **program "Zdravá abeceda"**, **Nechci kazy a program „Škola zdravé pětky“**. Tyto programy jsou zaměřeny na zdravý životní styl,

především v oblasti zdravého stravování. Cíl projektu je motivovat děti k automatickému přijetí zásad zdravé výživy a jejich přirozené implementaci do životního stylu.

V jarních měsících se pravidelně uskutečňuje **preventivní vyšetření zraku** předškolních dětí ve spolupráci s firmou Optika Slavíková Chomutov. Toto vyšetření bývá na základě písemné žádosti rodiče pro všechny děti zcela **zdarma**. Cílem takového vyšetření je včasné odhalení případných dioptrických vad u dětí, zahájení účinné léčby a předcházení tak dalšímu zhoršování zraku.

#### **Polytechnické vzdělávání dětí**

Hravou formou, metodami objevování a experimentování, exkurzemi a především vlastní aktivní účastí představit několik povolání, seznámit děti s pracovními pomůckami, pracovními postupy, vybavením a zařízením a vzbudit v nich zájem o manuální činnosti. Chceme nahlédnout přímo do firem a zapojit do dílen vytvořených v rámci projektu přímo v MŠ i rodiče a prarodiče. Projekt má název „**Čím budu, až vyrostu**“ a již 6. rokem jsou do něj aktivně zapojeny všechny součásti MŠ Chomutov.

Ve spolupráci se Střední odbornou školou energetickou a stavební Chomutov již 4. rokem navštěvujeme jejich pracoviště, kde je pro nás zajištěn program s názvem „**Co se děje pod pokličkou**“, letos byl program zaměřen na vytvoření „**inteligentního domu**“, děti byly součástí interaktivní ukázky.

#### **Environmentální výchova**

MŠ pracuje podle programu „**Opatruj Zemi jako květ**“, který je doplňujícím programem ŠVP PV. Mateřská škola je členem celostátní sítě mateřských škol se zájmem o ekologickou/environmentální výchovu **Mrkvička**.

#### **Sportovní aktivity**

MŠ pracuje podle doplňujícího programu „**Ve zdravém těle, zdravý duch**“. Vedeme děti v maximální míře ve využívání volného času k zařazování pohybových aktivit, nabízíme jim i rodinným příslušníkům zapojování do našich sportovních akcí, ale také zprostředkováváme rodinám sportovní akce našeho města. Denně zařazujeme do dopoledního programu krátké motivační rozcvičky, 1x v týdnu využíváme tělocvičny vlastní nebo ZŠ, zařazujeme do programu fotbalovou průpravu, předplavecký výcvik, míčové hry, lyžařský výcvik, bruslařský výcvik a další sportovní aktivity. Spolupracujeme s FC Chomutov, organizujeme společně **sportovní hry pro děti** a pravidelné **fotbalové turnaje** pro MŠ Chomutovského regionu.

#### **Bezpečnost a ochrana zdraví dětí**

MŠ pracuje podle aktuálních předpisů, spolupracuje se **zdravotnickou školou** v Chomutově. Pedagogové této školy připravují se svými studentkami pro naše děti **program 1. pomoci**. Během školního roku proškolují naše učitelky děti v oblasti 1. pomoci – máme vypracovaný projekt. **Městská policie Chomutov** každoročně navštěvuje všechny MŠ s preventivními programy s názvem **Doprava a Bezpečnost**.

#### **ICT gramotnost dětí**

**Počítačová gramotnost** je soubor znalostí, schopností a dovedností zaměřených na ovládnutí a využívání počítače.

Technika se stala nedílnou součástí moderního světa. Nevyhne se jí v profesním, ale často ani osobním životě. S technologiemi se děti setkávají prakticky ve chvíli, kdy se narodily, jsou s nimi (v domácím prostředí) denně v kontaktu. Neznamená to vždy, že je nadměrně používají nebo zanedbávají „**nedigitální**“ aktivity, ale **návyky a postoje související s používáním technologií si začínají vytvářet už v raném věku. To je důvod, proč zařadit podněty a nabídku k smysluplné, tvořivé a bezpečné (!) práci s technologiemi již v předškolním vzdělávání**. Obklopuje nás téměř na každém kroku. Jelikož cílem školské soustavy je připravit děti na budoucí povolání a život ve společnosti, je zcela nezbytné, aby ve

světě informačních a komunikačních technologií (dále jen ICT) vyrůstaly a postupně se s nimi seznamovaly.

Informační a komunikační technologie ve školách již dávno nejsou zastoupeny pouze počítači, jako tomu bylo dříve. Počítače a další technologie jsou významným přínosem i pro předškolní vzdělávání. Posouvají hranice možností individuální a skupinové výuky, zvyšují atraktivitu učení, rozvíjí tvořivost a v neposlední řadě vedou děti k získání kompetencí v oblasti využití ICT v běžném životě i budoucím světě práce. **V případě, že jsou děti při práci vedeny správným způsobem, proškoleným pedagogem, který dbá na dodržení pravidel pro jejich užívání, můžeme rizika spojená s jejich užíváním minimalizovat.**

IT pracovník proškolil předškolní děti v těchto okruzích/ tématech:

1. Seznámení dětí s vnitřkem počítače a příslušenstvím
2. Seznámení dětí s mikrofonom
3. Seznámení dětí s multifunkční tiskárnou.
4. Seznámení dětí s tabletem
5. Úprava zvuku
6. Nahrávání videa



Environmentální vzdělávání dětí v MŠ Růžová



Podpora digitální gramotnosti dětí



## 2. 1. ŠKOLNÍ VZDĚLÁVACÍ PROGRAMY

**Název zastřešujícího ŠVP PV MŠ CV: „ Já a svět, který mě obklopuje“** je zpracován podle RVP PV. V souladu se zastřešujícím ŠVP PV MŠ CV mají jednotlivé součásti vypracovaný svůj ŠVP PV, vycházející ze specifických podmínek daného zařízení.

| Součást školy                          | Název ŠVP PV   |
|--|--|
| Alešova 2451<br>„U Sluníčka“           | <b>Putování se sluníčkem</b><br>Program vychází z tradic české předškolní výchovy, je orientován na rodinný styl výchovy.      |
| Blatenská 4879<br>„Abeceda“            | <b>Poznáváme svět</b><br>Komplexní příprava na život.  |
| Prokopova 3389<br>„Duhový svět“        | <b>Barevný svět kolem nás</b><br>Citová a společenská výchova, estetické vnímání.  |
| Třebízského 3084<br>„Pastelka“         | <b>Barevný rok s Pastelkou</b><br>Rodinná výchova, zaměření na sport a tělovýchovu.  |
| Palackého 4057, 4059<br>„Radost“       | <b>S radostí do světa</b><br>Začlenění do života ve městě, bezpečnost v silničním provozu, výtvarné a keramické tvoření.       |
| Dostojevského 4154<br>„Kopretinka      | <b>Čarování s kouzelníkem Barvínkem</b><br>Program se zaměřením na zdravý životní styl, pohybové aktivity a výtvarnou výchovu. |
| Jiráskova 4334,4335<br>„Klíček“        | <b>Se zvířátky do světa</b><br>Poznáváme svět prostřednictvím světa zvířat a přírody.  |
| Kundratická<br>4623,4622<br>„Zahrádka“ | <b>Ze zahrádky do světa</b><br>Environmentální, dramatická výchova.  |
| Písečná 5072<br>„Kvítek“               | <b>Skřítek Kvítek ten to ví, kdo si hraje, nezlobí</b><br>Tvořivá dramatika, sportovní zaměření.                               |
| 17. listopadu 4708<br>„Úsměv“          | <b>S úsměvem jde všechno lépe</b><br>Program se zaměřením na environmentální výchovu.  |
| Zahradní 5185<br>„Písnička“            | <b>Dětský svět s písničkou</b><br>Program se zaměřením na hudbu a zpěv.  |
| Školní pěšina 5212<br>„Pohádka“        | <b>S kamarády za pohádkou</b><br>Prostřednictvím pohádky se děti seznamují se světem, který je obklopuje.                      |
| Růžová 5255<br>„Kamarád“               | <b>Kamarád se nenudí, ukáže Vám, co umí</b><br>Mravní a citová oblast, rozvoj sociálních vztahů a postoju k přírodě.           |

Máme vytvořeny **doplňující vzdělávací programy vycházející z projektů**, podle kterých jednotlivé mateřské školy mohou dále pracovat a zařazovat je do své výchovně vzdělávací činnosti:

Program podporující polytechnickou výchovu **„Čím budu, až vyrostu“**

Program podporující zdravý životní styl **„Zdravá abeceda“**

Preventivní program **„Nechci kazy“**

Program environmentální výchovy **„ Opatruj Zemi jako květ“**

Program pro začlenění primární prevence sociálně patologických jevů **„Semafor zdravého života“**

Program zaměřený na podporu hudebních aktivit **„Zpívání pro radost“**

Program tvořivé dramatiky **„ Kdo si hraje, nezlobí“**

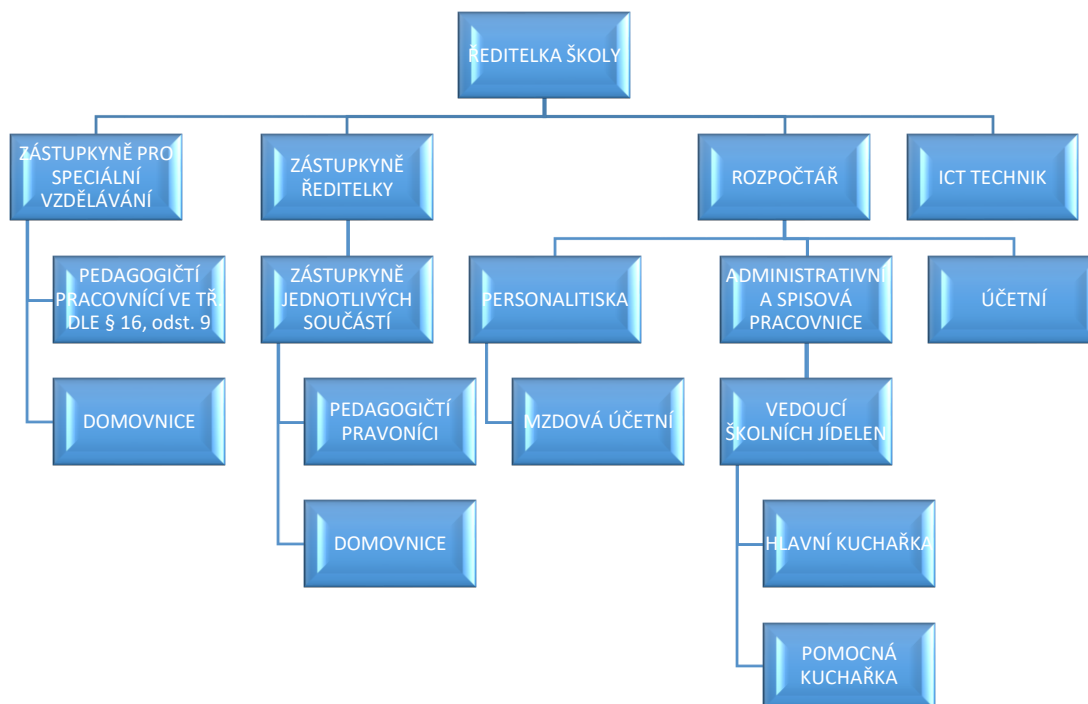
Program podporující výtvarné schopnosti dětí **„Kreslím, kreslíš, kreslíme“**

Program podporující sportovní aktivity **„Ve zdravém těle, zdravý duch“**

### 3. RÁMCOVÝ POPIS PERSONÁLNÍHO ZABEZPEČENÍ ČINNOSTI ŠKOLY

Cílem personálního managementu je získat mladé, kvalifikované lidi do pracovního poměru ve spolupráci se středními a vysokými školami.

#### Organizační struktura Mateřské školy Chomutov, příspěvkové organizace



#### Věková struktura zaměstnanců

| Součást školy | pedagog | domovnice | kuchařky | spr.celk. | celkem |
|---------------|---------|-----------|----------|-----------|--------|
| Alešova       | 46,7    | 45,5      | 59       | 52,25     | 50,4   |
| Blatenská     | 45,4    | 48        | 53,5     | 50,75     | 48,97  |
| Prokopova     | 36,25   | 47,5      | 53,5     | 50,5      | 45,75  |
| Třebízského   | 53,75   | 48        | 57,5     | 52,75     | 53,08  |
| Palackého     | 39,29   | 58,75     | 50,25    | 54,5      | 49,43  |
| Dostojevského | 39,85   | 49        | 52,33    | 50,665    | 47,06  |
| Jiráskova     | 38,06   | 49,4      | 48       | 48,7      | 45,15  |
| Kundratická   | 38,9    | 58,33     | 45,66    | 51,995    | 47,63  |
| Písečná       | 51,16   | 45,5      | 53,5     | 49,5      | 50,05  |
| 17. listopadu | 50      | 44        | 50       | 47        | 48     |
| Zahradní      | 44      | 51        | 45,8     | 48,4      | 46,93  |
| Školní pěšina | 41,85   | 50,66     | 31,5     | 41,08     | 41,34  |
| Růžová        | 43,6    | 53,33     | 49,66    | 51,495    | 48,86  |
|               | 568,81  | 648,97    | 650,2    | 649,59    | 622,66 |
| Průměr        | 43,8    | 49,9      | 50       | 49,97     | 47,9   |

### Personální podmínky školy ve školním roce 2020/2021

| Součást školy            | Normativ k 1. 1. 2021 | Úvazek k 1. 1. 2021 | Rozdíl         | Poznámky                         |
|--------------------------|-----------------------|---------------------|----------------|----------------------------------|
| Alešova – pedagog.       | 6,08                  | 6,0                 | -0,08          | 2 běžné, 1 speciální             |
| ŠJ                       | 1,9264                | 1,625               | -0,3014        |                                  |
| Blatenská – pedagog.     | 7,94                  | 8,0                 | +0,06          | 4 běžné                          |
| ŠJ                       | 2,8464                | 2,0                 | -0,8464        |                                  |
| Prokopova – pedagog.     | 10,11                 | 9,0                 | -1,11          | 3 běžné, 2 speciální             |
| ŠJ                       | 2,6486                | 2,0                 | -0,6486        |                                  |
| Třebízského – pedagog.   | 3,90                  | 3,75                | -0,15          | 2 běžné                          |
| ŠJ                       | 1,8383                | 2,0                 | 0,1617         |                                  |
| Palackého – pedagog.     | 14,16                 | 13,5                | -0,66          | 7 běžných                        |
| ŠJ                       | 5,1254                | 3,875               | -1,2504        |                                  |
| Dostojevského -pedagog   | 5,92                  | 6,0                 | +0,08          | 3 běžné                          |
| ŠJ                       | 2,5942                | 2,0                 | -0,5942        |                                  |
| Jiráskova -pedagog.      | 13,76                 | 13,0                | -0,76          | 7 běžných                        |
| ŠJ                       | 3,6421                | 3,5                 | -0,1421        |                                  |
| Kundratická – pedegog.   | 9,76                  | 10,0                | +0,24          | 5 běžných                        |
| ŠJ                       | 3,1925                | 2,75                | -0,4425        |                                  |
| Písečná – pedagog.       | 5,92                  | 5,5                 | -0,42          | 3 běžné                          |
| ŠJ                       | 2,262                 | 1,5                 | -0,762         |                                  |
| 17. listopadu – pedagog. | 8,26                  | 8,0                 | -0,26          | 4 běžné                          |
| ŠJ                       | 2,7677                | 3,0                 | 0,2323         |                                  |
| Zahradní – pedagog.      | 14,16                 | 13,0                | -1,16          | 7 běžných                        |
| ŠJ                       | 3,6421                | 4,0                 | 0,3579         |                                  |
| Školní pěšina – pedagog. | 5,92                  | 5,75                | -0,17          | 3 běžné                          |
| ŠJ                       | 2,4376                | 1,75                | -0,6876        |                                  |
| Růžová – pedagog.        | 12,13                 | 12,0                | -0,13          | 3 běžné, 3 speciální             |
| ŠJ                       | 2,9061                | 2,875               | -0,0311        |                                  |
| Man. pedagog             | 0                     | 1,0                 | 1              |                                  |
| Man. ostatní             | 2,9121                | 6,0                 | 3,0879         |                                  |
| Ostatní provoz           | 35,3924               | 32,0                | -3,3924        |                                  |
| <b>Pedagogové,</b>       | <b>118,02</b>         | <b>114,5</b>        | <b>-3,52</b>   | <b>53 běžných, 6 speciálních</b> |
| <b>ostatní</b>           | <b>38,3045</b>        | <b>38,0</b>         | <b>-0,3045</b> |                                  |
| <b>ŠJ</b>                | <b>37,8294</b>        | <b>32,875</b>       | <b>-4,9544</b> |                                  |

### Zaměstnanci k 1. 1. 2021 placeni z projektů

| MŠ            | ŠA + SP  | Chůvy | VPP ÚP dom. | VPP ÚP ŠJ | VPP ÚP údrž. | celkem     |
|---------------|----------|-------|-------------|-----------|--------------|------------|
| 17. listopadu | 1        |       |             |           |              | 1          |
| Zahradní      | 1        | 1,5   |             |           |              | 2,5        |
| Školní pěšina | 1        |       |             |           |              | 1          |
| součet        | <b>3</b> | 1,5   |             |           |              | <b>4,5</b> |

**Počet pedagogů a asistenti pedagoga k 1. 1. 2021**

|                         |            |
|-------------------------|------------|
| <b>Celkem</b>           | <b>130</b> |
| <b>Z toho:</b>          |            |
| a) nekvalifikovaných    | 7          |
| b) absolventek          | 7          |
| c) studujících          | 12         |
| d) pracujících důchodců | 14         |
| e) asistenti pedagoga   | 11         |

**Seznam studujících a nekvalifikovaných zaměstnanců ve školním roce 2020-2021**

| Součást školy | Nekvalifikovaní     | Studující           | Škola               | Ročník |
|---------------|---------------------|---------------------|---------------------|--------|
| Palackého     | Hronová Lenka       | Hronová Lenka       | SPgŠ Most           |        |
| Dostojevského | Bartošová Jana      | Bartošová Jana      | SPgŠ Teplice        | 1      |
| Jiráskova     | Kletečková Veronika | Kletečková Veronika | SPgŠ Most           |        |
| Jiráskova     |                     | Kabátová Diana      | ZČU Plzeň           | 3      |
| Jiráskova     |                     | Růžičková Kateřina  | UJEP Ústí nad Labem | 2      |
| Kundratická   |                     | Dostálová Denisa    | UJEP Ústí nad Labem | 2      |
| Kundratická   |                     | Šmídová Irena       | UJEP Ústí nad Labem | 2      |
| Písečná       | Božilová Zdeňka     |                     |                     |        |
| 17. listopadu |                     | Kalužnická Kristýna | UJEP Ústí nad Labem | 3      |
| Zahradní      | Saláková Romana     | Saláková Romana     | SPgŠ Most           |        |
| Zahradní      | Sichrovská Ivona    | Sichrovská Ivona    | UJEP Ústí nad Labem | 2      |
| Školní pěšina | Lískovcová Jana     | Lískovcová Jana     | UJEP Ústí nad Labem | 1      |
| Růžová        |                     | Lecjaksová Leona    | UJEP Ústí nad Labem | 1      |
| <b>Celkem</b> | <b>7</b>            | <b>12</b>           |                     |        |

Každoročně pořádáme u příležitosti oslav Dne učitelů **divadelní představení pro všechny stávající i bývalé zaměstnance v prostorách Městského divadla v Chomutově** a ve spolupráci s agenturou Nordproduction zveme umělce z pražských divadel. Management školy vyjíždí 1x ročně na 2 denní **teambuilding**. V rámci výjezdu probíhá celková evaluace školního roku a hodnocení osobního profesního rozvoje zástupkyň.

Bohužel, díky pandemii se opět i v letošním školním roce tyto dvě akce nemohly konat.

**Ocenění pedagogové**

Ocenění Chomutovských pedagogů za jejich vynikající práci ve vzdělávací činnosti za školní rok 2020/2021 bylo posunuto díky pandemii na podzimní setkání. Za Mateřskou školu Chomutov byly navrženy: **Mariia Melnykovych**, speciální pedagog v součásti školy Růžová a **Hana Jánská**, pedagog v součásti školy Zahradní.



## 4. ÚDAJE O PŘIJÍMÁNÍ DĚTÍ K PŘEDŠKOLNÍMU VZDĚLÁVÁNÍ

Zastupitelstvo města Chomutova vydalo obecně závaznou vyhlášku č.6/2016, kterou stanoví **školské obvody spádových mateřských škol zřízených Statutárním městem Chomutov**. Pro Mateřskou školu Chomutov, příspěvková organizace je stanoven **obvod č. 2**. <https://www.chomutov-mesto.cz/cz/vyhlaskey-mesta>

**Rezervační systém pro zápis dětí na školní rok 2021/2022 nebyl spuštěn.**

### **Z DŮVODU VIROVÉ PANDEMIE A DLE OPATŘENÍ MŠMT ZÁPISY PROBÍHALY NÁSLEDOVNĚ:**

Mateřská škola Chomutov a všechny její součásti organizovala zápisy bez osobní přítomnosti dětí a zákonných zástupců ve škole. Upřednostňovala, pokud to bylo možné, podání přihlášky datovou schránkou, emailem s elektronickým podpisem, poštou, v krajním případě dle konkrétní situace osobním podáním ve škole.

**ŽÁDOST o přijetí dítěte k předškolnímu vzdělávání byla ke stažení na webových stránkách školy – [www.mscv.cz](http://www.mscv.cz)**

**Termín zápisu byl od pondělí 4. 5. do pátku 15. 5. 2020 takto:**

1. do datové schránky školy: 3tbvxbf
2. e-mailem s uznávaným elektronickým podpisem (nelze jen poslat prostý email!) na adresu: [zapisy@mschomutov.cz](mailto:zapisy@mschomutov.cz)
3. poštou na adresu Mateřská škola Chomutov, Jiráskova 4335, 430 03 Chomutov
4. osobní vyzvednutí žádosti V OKÉNKU a podání DO SCHRÁNKY **POUZE NA ŘEDITELSTVÍ MŠ – JIRÁSKOVA 4335 od 8.00 do 14.00 hodin.**

### **Kritéria pro přijetí dětí do MŠ od 1. 9. 2020:**

1. děti ze spádového obvodu, které dovrší k 31. 8. 2020 pět let - povinné předškolní vzdělávání
2. děti ze spádového obvodu, které dovrší k 31. 8. 2020 čtvrtého roku věku
3. děti ze spádového obvodu, které dovrší k 31. 8. 2020 třetího roku věku
4. děti ze spádového obvodu, které dovrší do 31. 12. 2020 tří let, pokud bude v MŠ volné místo
5. děti z jiného spádového obvodu dle věku od nejstarších

### **Doložení řádného očkování dítěte**

Podmínkou přijetí dítěte do MŠ je podle § 50 zákona o ochraně veřejného zdraví je splnění povinnosti podrobit se stanoveným pravidelným očkováním, nebo mít doklad, že je dítě proti nákaze imunní nebo se nemůže očkování podrobit pro trvalou kontraindikaci. Tato povinnost se netýká dítěte, které plní povinné předškolní vzdělávání.

**V dané situaci zákonní zástupci dítěte nenavštěvovali osobně praktického lékaře. Pro doložení této povinnosti zákonný zástupce:**

1. prohlásil, že je dítě řádně očkováno (příloha žádosti k předškolnímu vzdělávání), a
2. doložil kopii očkovacího průkazu.

Rodiče, kteří zvolí pro své dítě s povinným předškolním vzděláváním formu **Individuálního vzdělávání**, podají ředitelce školy "**Oznámení zákonného zástupce o individuálním vzdělávání dítěte**" (tiskopis oznámení bude také ke stažení na [www.mscv.cz](http://www.mscv.cz)) – elektronicky do datové schránky školy nebo na e-mail s elektronickým podpisem nebo osobně na ředitelství MŠ v Jiráskově ulici v termínech zápisu **po předchozí telefonické domluvě s ředitelkou školy na tel. č.: 474 621 120.**

**Předškolní vzdělávání je povinné od 1. 9. 2017**

**Na koho se vztahuje:** na děti, které dosáhnou **pátého roku věku do 31. 8. 2020**. Povinné předškolní vzdělávání se nevztahuje na děti s hlubokým mentálním postižením.

- na státní občany České republiky, kteří pobývají na území České republiky déle než 90 dnů
- na občany jiného členského státu Evropské unie, kteří na území České republiky pobývají déle než 90 dnů
- na jiné cizince, kteří jsou oprávněni pobývat na území České republiky trvale nebo přechodně po dobu delší než 90 dnů
- na účastníky řízení o udělení mezinárodní ochrany (viz zákon č.325/1999Sb., o azylu a zákon č. 283/1991 Sb., o Policii ČR, ve znění pozdějších předpisů)

U dětí, které mají povinné předškolní vzdělávání, musí zákonní zástupci **omluvit jejich neúčast** ve vzdělávání – podrobnosti stanoví **školní řád** <http://www.mscv.cz/?id=14&menu=skolni-rad>  
Zákonný zástupce je povinen dítě **přihlásit k zápisu do mateřské školy**, pokud tak neučiní, může být trestán uložením pokuty přestupkovou komisí na obci až do výše 5000 Kč.

**Povinné předškolní vzdělávání** má formu pravidelné denní docházky v pracovních dnech, a to v rozsahu **od 8.00 do 12.00 hodin**, dítě se může vzdělávat i po celou dobu provozu MŠ. Povinnost předškolního vzdělávání není dána ve dnech, které připadají na období **všech školních prázdnin v základních školách v Chomutově**.

Jiným způsobem plnění povinnosti předškolního vzdělávání je **individuální vzdělávání** (§34b školského zákona). Postup při individuálním vzdělávání dítěte:

- ředitel převezme oznámení o zahájení individuálního vzdělávání dítěte, kdy zákonný zástupce doloží všechny skutečnosti vyžadované zákonem
- ředitel doporučí zákonnému zástupci dítěte oblasti, v nichž má být dítě vzděláváno
- ředitel archivuje ve spisu Oznámení zákonného zástupce o individuálním vzdělávání, záznamy z jednotlivých ověření
- domlouvá termín ověření a jejich obsah
- zástupkyně ředitelky pravidelně informuje zákonného zástupce na [www.mscv.cz](http://www.mscv.cz) o akcích školy a výběr ponechává na něm
- doporučuje tvorbu portfolia
- seznámí zákonného zástupce se Školním vzdělávacím programem pro předškolní vzdělávání, aby z něj mohl vycházet při vzdělávání dítěte
- doporučuje vhodné pracovní sešity, metodické či didaktické materiály a knihy z oblasti vývojové psychologie
- MŠ ve stanoveném termínu (viz školní řád) ověří úroveň osvojování očekávaných výstupů v jednotlivých oblastech a případně doporučí další postup při vzdělávání dítěte
- v případě shledání, že dítě nedosahuje očekávaných výstupů v jednotlivých oblastech, může ředitel rozhodnout o ukončení individuálního vzdělávání, je zákonný zástupce povinen druhý den přivést dítě do MŠ k povinnému předškolnímu vzdělávání

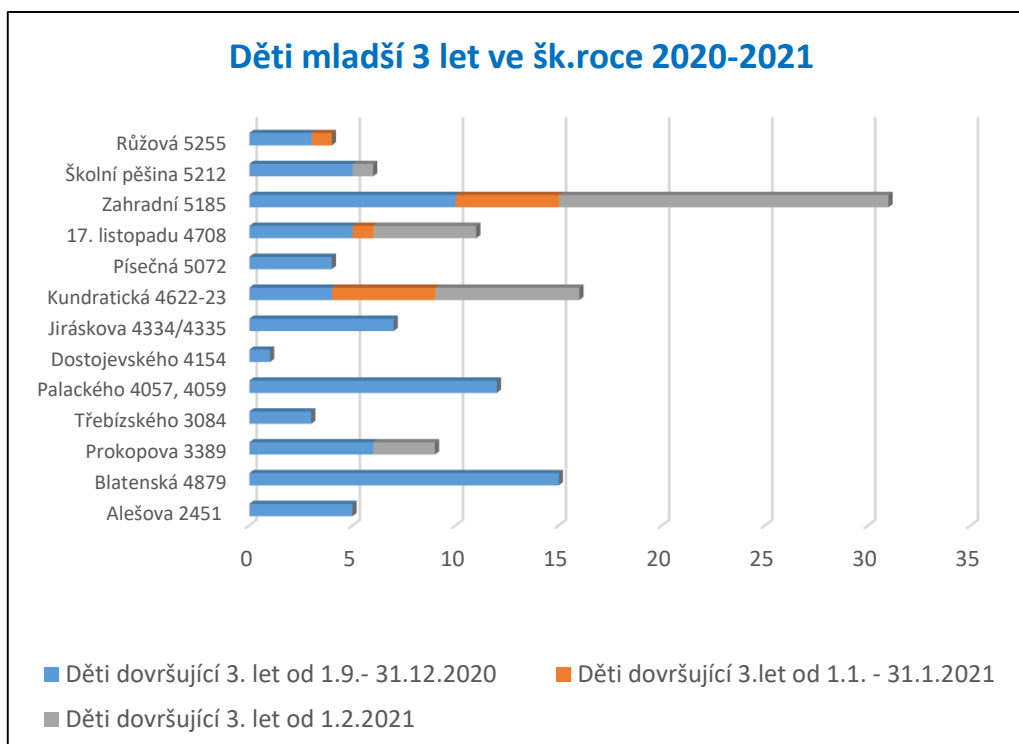
#### **Úplata za předškolní vzdělávání**

Od 1. 9. 2020 je předškolní vzdělávání poskytováno bezúplatně dětem, které do 31. 8. 2020 dovršily pět let i v případě odkladu povinné školní docházky nebo v případě dodatečného odkladu, kdy se žák vrací do MŠ.

### Děti přijaté k 30. 9. 2020 ve školním roce 2020/2021 – mladší 3 let

| Součást školy       | Děti dovršující 3 let k 31. 12. 2020 | Děti dovršující 3 let od 1. 1. do 31. 1. 2021 | Děti dovršující 3 let od 1. 2. 2021 |
|---------------------|--------------------------------------|---|-------------------------------------|
| Alešova 2451        | 5                                    | 0   | 0                                   |
| Blatenská 4879      | 15                                   | 0   | 0                                   |
| Prokopova 3389      | 6                                    | 0   | 3                                   |
| Třebízského 3084    | 3                                    | 0   | 0                                   |
| Palackého 4057      | 12                                   | 0   | 0                                   |
| Dostojevského 4154  | 1                                    | 0   | 0                                   |
| Jiráskova 4334/4335 | 7                                    | 0   | 0                                   |
| Kundratická 4622-23 | 4                                    | 5   | 7                                   |
| Písečná 5072        | 4                                    | 0   | 0                                   |
| 17. listopadu 4708  | 5                                    | 1   | 5                                   |
| Zahradní 5185       | 10                                   | 5   | 16                                  |
| Školní pěšina 5212  | 5                                    | 0   | 1                                   |
| Růžová 5255         | 3                                    | 1   | 0                                   |
| <b>Celkem 124</b>   | <b>80</b>                            | <b>12</b>                                     | <b>32</b>                           |

Celkem přijato o 10 více, než v loňském školním roce.



### Osvobození od platby školného ve školním roce 2020/2021

|                      | přísp.v nouzi | pěst.péče +<br>opatrovn. | prázdn.osvob. | dětský<br>domov | celkem    |
|----------------------|---------------|--------------------------|---------------|-----------------|-----------|
| Alešova 2451         |               |                          | 1             |                 | 1         |
| Blatenská 4879       |               |                          | 11            | 1               | 12        |
| Prokopova 3389       |               |                          | 6             |                 | 6         |
| Třebízského 3084     |               |                          |               |                 | 0         |
| Palackého 4057, 4059 | 3             |                          | 9             |                 | 12        |
| Dostojevského 4154   | 1             |                          | 1             |                 | 2         |
| Jiráskova 4334/4335  | 1             |                          | 7             |                 | 8         |
| Kundratická 4622-23  |               |                          | 2             |                 | 2         |
| Písečná 5072         | 2             | 1                        | 3             |                 | 6         |
| 17. listopadu 4708   | 3             |                          |               |                 | 3         |
| Zahradní 5185        | 2             | 2                        | 8             |                 | 12        |
| Školní pěšina 5212   | 1             |                          |               |                 | 1         |
| Růžová 5255          | 1             | 1                        |               |                 | 2         |
| <b>Celkem</b>        | <b>14</b>     | <b>4</b>                 | <b>48</b>     | <b>1</b>        | <b>67</b> |

Celkem osvobození od platby o 19 méně, než v loňském školním roce.



### Výsledky zápisu k předškolnímu vzdělávání na školní rok 2021/2022

| ZÁPIS 2020   | Alešova | Blatenská | Prokopova | Třebízského | Palackého | Dostojevského | Jiráskova | Kundratická | Písečná | 17. listopadu | Zahradní | Školní pěšina | Růžová    | Celkem            |
|--|---------|-----------|-----------|-------------|-----------|---------------|-----------|-------------|---------|---------------|----------|---------------|-----------|-------------------|
| Kapacita školy   | 62      | 120       | 75        | 40          | 160       | 84            | 150       | 124         | 75      | 153           | 155      | 75(100)       | 108 (121) | <b>1381(1419)</b> |
| Ideální naplněnost tříd (bez výjimky)  | 61      | 108       | 75        | 40          | 150       | 72            | 141       | 112         | 72      | 116           | 150      | 72            | 102       | <b>1271</b>       |
| Upravená naplněnost po zápisech – bez výjimek, snížené počty ve třídách díky inkluzi nebo dětem mladším 3 let. | 55      | 96        | 75        | 40          | 148       | 72            | 140       | 112         | 72      | 116           | 155      | 88            | 102       | <b>1271</b>       |

|                              |     |    |    |    |     |    |     |     |    |     |     |     |    |            |
|------------------------------|-----|----|----|----|-----|----|-----|-----|----|-----|-----|-----|----|------------|
| Aktuální stav dětí k         | 42  | 90 | 75 | 40 | 144 | 72 | 143 | 111 | 66 | 90  | 137 | 62  | 96 | 1168       |
| Jistý odchod do ZŠ, ukončení | 10  | 18 | 25 | 14 | 45  | 25 | 31  | 21  | 28 | 14  | 44  | 15  | 29 |            |
| Převod na jinou MŠ           | 2   | 3  | 2  | 0  | 4   | 1  | 0   | 9   | 0  | 1   | 5   | 0   | 3  |            |
| Převod z jiné MŠ             | 3   | 0  | 4  | 1  | 5   | 7  | 6   | 1   | 0  | 1   | 0   | 1   | 2  |            |
| Počet tříd na 21/22          | 3-4 | 4  | 5  | 2  | 7   | 3  | 7   | 5   | 3  | 4-5 | 7-8 | 3-4 | 6  | 59-63      |
| Počet volných míst           | 22  | 27 | 23 | 13 | 48  | 19 | 22  | 30  | 34 | 40  | 67  | 40  | 36 | <b>421</b> |

#### Průběh zápisu na 2021/2022

|  |    |    |    |    |    |    |    |    |    |    |    |    |    |                                |
|--|----|----|----|----|----|----|----|----|----|----|----|----|----|--------------------------------|
| Děti z magistrátu 5 leté                                   | 2  | 6  | 6  | 0  | 4  | 1  | 3  | 2  | 5  | 2  | 2  | 2  | 0  | 35<br>Z avizovaného počtu 160! |
| Děti nar. 1. 9. 2018 - 31. 12. 2018                        | 5  | 15 | 5  | 3  | 13 | 0  | 6  | 4  | 4  | 4  | 20 | 0  | 1  |                                |
| Další děti 3 - 7 leté (včetně individ.vzd.)                | 15 | 17 | 12 | 10 | 17 | 18 | 13 | 18 | 1  | 0  | 23 | 5  | 11 |                                |
| Celkem zapsáno   | 22 | 27 | 23 | 13 | 48 | 19 | 22 | 24 | 10 | 6  | 45 | 7  | 36 | <b>302</b>                     |
| Volná místa do upravené naplněnosti –inkluzi, děti ml.3let | 0  | 0  | 0  | 0  | 0  | 0  | 0  | 6  | 24 | 34 | 22 | 33 | 0  | <b>119</b>                     |

|  |   |   |   |   |   |   |   |   |    |    |    |    |   |           |
|--|---|---|---|---|---|---|---|---|----|----|----|----|---|-----------|
| Dodatečný zápis dne 23. -24. 6. 2021 - zapsáno | 0 | 0 | 0 | 0 | 0 | 0 | 0 | 6 | 23 | 18 | 22 | 26 | 0 | <b>95</b> |
| Zbývá volných míst od září 2021                | 0 | 0 | 0 | 0 | 0 | 0 | 0 | 0 | 1  | 16 | 0  | 7  | 0 | <b>24</b> |

|  |    |    |    |    |     |    |     |     |    |    |     |    |    |             |
|--|----|----|----|----|-----|----|-----|-----|----|----|-----|----|----|-------------|
| Naplněnost k 30. 9. 2021 - výkaz S1 01 | 54 | 86 | 75 | 40 | 130 | 79 | 141 | 103 | 58 | 83 | 152 | 73 | 90 | <b>1164</b> |
| Individuální vzdělávání                |    |    |    |    |     |    |     |     | 2  | 4  |     | 1  |    | <b>+7</b>   |

## 5. ÚDAJE O VÝSLEDKÁCH VZDĚLÁVÁNÍ DĚTÍ

K 1. 9. 2020 odešlo do základní školy celkem **402** předškoláků.

### Odklady povinné školní docházky ve školním roce 2020/2021

| Součást školy       | Počet dětí |
|---------------------|------------|
| Alešova 2451        | 4          |
| Blatenská 4879      | 6          |
| Prokopova 3389      | 6          |
| Třebízského 3084    | 0          |
| Palackého 4057      | 12         |
| Dostojevského 4154  | 3          |
| Jiráskova 4334/4335 | 9          |
| Kundratická 4622-23 | 7          |
| Písečná 5072        | 2          |
| 17. listopadu 4708  | 12         |
| Zahradní 5185       | 0          |
| Školní pěšina 5212  | 6          |
| Růžová 5255         | 17         |
| <b>Celkem</b>       | <b>84</b>  |

Celkem odkladů povinné školní docházky o 21 více, než v loňském školním roce.



Do výchovně vzdělávacího procesu zařazujeme další nadstandardní aktivity, v nichž získávají děti základní návyky a dovednosti, nebo mohou rozvíjet svůj talent. Následně jsou vybírány do základen pro sport a tělovýchovu v našem regionu nebo do ZUŠ Chomutov a Jirkov.

Příklad nadstandardních aktivit:

- sportovní aktivity: předplavecký výcvik, bruslařský výcvik, lyžařský výcvik, fotbálek
- výjezdy do škol v přírodě
- seznamování s cizím jazykem
- výtvarné, hudební, sportovní a znalostní soutěže
- logopedická prevence
- zdravotní výchova
- dopravní výchova
- rozvoj digitální gramotnosti dětí

#### Sportovní akce ve školním roce 2020/2021

| Název akce  | Datum  | Počet zúčastněných dětí    |
|---|--|----------------------------|
| Využívání tělocvičen v ZŠ, DDM a na Gymnáziu CV                 |  |                            |
| Sportovní hry na hřišti FC Chomutov, spolupráce s Junior klubem |  |                            |
| Návštěva Picaroonu v MŠ-spolupráce s Piráty Chomutov            |  |                            |
| Bruslařský výcvik   |  |                            |
| Fotbalový turnaj (8 družstev z MŠCV+ hosté MŠ Strupčice)        |  |                            |
| Předplavecké výcviky všech součástí MŠCV                        | 8. 9. -27. 10. 2020,<br>uskutečněno jen 10 lekcí<br>z plánovaných 15 lekcí | MŠ Dostojevského – 23 dětí |
| Novoroční turnaj v kopané (8 družstev z MŠCV)                   |  |                            |
| Lyžařský výcvik pobytový  |  |                            |
| Lyžařský výcvik výjezdový                                       |  |                            |
| Zimní olympiáda   |  |                            |
| Basketbal – tréninky pro děti ve sportovní hale                 |  |                            |

**Vzhledem k pandemii onemocnění COVID-19 se ve školním roce 2020/2021 neuskutečnily žádné společné sportovní akce. Pohybové aktivity dětí probíhaly pouze denní formou v jednotlivých třídách ve formě rozcviček, pohybových chviliek a tělovýchovných celků a pohybových her.**

### **Výjezdy do školy v přírodě**

Díky opatřením proti onemocnění COVID -19 do školy v přírodě ve školním roce 2020/2021 nevyjely žádné děti.

### **Výsledky v hudebních a pěveckých aktivitách**

Vzhledem k pandemii se neuskutečnily téměř žádné akce školy zaměřené na hudební a pěvecké činnosti dětí. Děti tak přišly o Vánoční zpívání, Vítání jara i Mateřinkové písňobraní.

**Jediné vystoupení sboru Mateřské školy Chomutov se podařilo uskutečnit po ukončení některých protiepidemických opatřeních dne 17. 6. 2021, u příležitosti slavnostního předávání ceny Jiřího Popela z Lobkovic, v zastoupení sboru „Berušky“ z MŠ Jiráskova v kostele sv. Kateřiny.** Vystoupilo celkem 14 dětí z mateřské školy Jiráskova. Děti zazpívaly celkem 4 písně (z toho 2 na začátku a 2 na konci akce). Na hudební nástroje děti doprovodili pedagogové: Renata Prokešová (klávesy), Ivana Vlčková (příčná flétna) a Lenka Fedorová (housle). Dirigovala Jana Rektorová.

**Seminář a předávání praktických zkušeností z hudebních činností s dětmi – uskutečněný webinář naší paní učitelky z mateřské školy Dostojevského, Adély Radimcové, dne 29. 3. 2021 s názvem „Přirozený (ne)přítel zpěv“** – určený všem pedagogům MŠ Chomutov – v době uzavření všech MŠ se přihlásily zájemkyně a sledovali on-line. P. učitelka předala své zkušenosti z předcházející praxe ze ZŠ a také ze soukromých hodin zpěvu.

### **Nabídka metodických pomůcek a materiálů pro HV**

Každá vedoucí školy objednávala pomůcky a metodické materiály průběžně během školního roku dle potřeb své školy, vedoucí sekce R. Prokešová objednala hromadně nové další netradiční hudební nástroje dle potřeb a přání hudebnic na jednotlivých součástech. Např.: djembe, boomwhackers, malé citerky včetně not, kazoo, rumbakoule a další.

### **Výsledky v dramatické výchově**

Výsledkem aktivit sekce je zkvalitnění práce učitelek, cílem všech aktivit je to, že učitel by si měl vyzkoušet být dítětem a společně se vcítit do dětské duše. Vycházet z jejich potřeb a přání a tím bezprostředně navazovat na motivaci, kterou získá jejich pozornost a může je dále spontánně učit. Měl by být hravý, tvořivý. Měl by mít rozvinutou schopnost empatie a také jistou míru specificky dramatického talentu (tj. schopnost přirozeně a pravdivě jednat v simulovaných situacích a v roli i schopnost výrazové proměnlivosti), ochotně přijímat nové podněty (i od dětí), hledat, zkoušet a improvizovat, mít laskavý přístup k dětem. K tomu je třeba skutečného zaujetí pro tento typ práce a také určitých zkušeností a vzdělání v oboru.

Vyvrcholením celoroční práce v sekci dramatické výchovy bývá již tradičně přehlídka tvořivosti dětí a pedagogů na **festivalu mateřských škol Mateřinka. Kvůli pandemii se však ani letošní 24. ročník nekonal.**



## Výsledky z výtvarných soutěží vyhlašovaných ve školním roce 2020/2021

Z důvodu virové pandemie se nekonaly žádné výstavy ani přehlídky. Po rozvolnění opatření na konci školního roku členky VV sekce v měsíci červnu vytvořily, za spoluúčasti dětí, budovy z Chomutova, která budou součástí výtvarné výstavy „MOJE MĚSTO – PROČ HO MÁM RÁD?“. Výstava bude otevřena od září 2021 ve výstavní síni LURAGO.



1.



2.



3.



4.



5.



6.



7.

|    |                                       |
|----|---------------------------------------|
| 1. | Městská věž, MŠ Palackého a Prokopova |
| 2. | Dům u Bati, MŠ Kundratická            |
| 3. | Dům na náměstí, MŠ Písečná            |
| 4. | Baťa, MŠ Jiráskova                    |
| 5. | Galerie Špejchar, MŠ Zahradní         |
| 6. | Mlýn v Nové Vsi, MŠ Školní pěšina     |
| 7. | Armabeton, MŠ Alešova                 |
| 8. | Městské divadlo, MŠ Blatenská         |
| 9. | MŠ Kopretinka, MŠ Dostojevského       |

8.



9.



## Výsledky činností v rámci environmentální výchovy

Mateřská škola Chomutov naplňuje cíle programu „Opatruj Zemi jako květ“, je aktivním členem celorepublikového projektu Mrkvička. Plánované činnosti jsou realizovány dle plánu sekce EVVO v těchto blocích:

- Bohatství lesa
- Dary přírody
- Mezi odpady
- Pomáháme zvířátkům v přírodě
- Sněhobílá krajina
- Voda, voděnka
- Probouzející se zahrada
- Ovocné stromy
- Den Země
- Vzduch a oheň

Ve všech třídách jsou umístěny **kontejnery na třídění papíru a plastů**, na školních zahradách máme umístěny **popelnice na papír a plasty a bioodpady**. Ve všech školách jsou sběrné nádoby na baterie. V některých součástech školy využíváme k zalévání záhonků v MŠ dešťovou vodu, kterou zadržujeme v sudech.

Mateřská škola Chomutov si každý rok **adoptuje zvířátko** ze Zooparku Chomutov. Využívá k tomu peníze, které získává za sběr papíru.

### Aktivity v environmentálním vzdělávání dětí ve školním roce 2020/2021

**Díky pandemii COVID-19 se nekonaly tradiční soutěže a akce. Všechny součásti školy ale zachovaly alespoň základní aktivity:**

- Sběr papíru
- Třídění odpadu
- Pěstitelské práce
- Experimenty, dětské laboratoře
- Akvárium, terárium ve třídě MŠ



Práce a hra s přírodninami

### Výsledky sběru papíru, PVC a skla ve školním roce 2020/2021

| Součást školy | Kč                  | papír v kg | letáky v kg | PET lahve v kg | PET víčka v kg | použitý olej v kg | hliník v kg | celkem sběr v kg |
|---------------|---------------------|------------|-------------|----------------|----------------|-------------------|-------------|------------------|
| Alešova       | 2 029,30 Kč         | 351        | 1 003       | 35             | 22             |                   |             | 1 411            |
| Blatenská     | 1 867,00 Kč         | 770        |             |                |                |                   | 4           | 774              |
| Prokopova     |                     |            |             |                |                |                   |             | 0                |
| Třebízského   | 1 670,00 Kč         | 1 520      |             |                |                | 50                |             | 1 570            |
| Palackého     | 5 805,00 Kč         | 2 500      |             |                |                |                   |             | 2 500            |
| Dostojevského | 3 740,00 Kč         | 3 830      |             |                |                |                   |             | 3 830            |
| Jiráskova     | 740,00 Kč           | 530        |             |                |                |                   |             | 530              |
| Kundratická   | 2 690,00 Kč         | 1 970      |             |                |                |                   |             | 1 970            |
| Písečná       |                     |            |             |                |                |                   |             | 0                |
| 17. listopadu | 1 122,00 Kč         | 510        |             |                |                |                   |             | 510              |
| Zahradní      | 4 400,00 Kč         | 1 760      |             |                |                |                   |             | 1 760            |
| Školní pěšina | 6 820,00 Kč         | 4 660      |             |                |                |                   |             | 4 660            |
| Růžová        | 5 820,00 Kč         | 4 590      |             |                |                |                   |             | 4 590            |
| <b>CELKEM</b> | <b>36 703,30 Kč</b> | 22 991     | 1 003       | 35             | 22             | 50                | 4           | <b>24 105</b>    |

Uvedené údaje jsou k 30. 6



Hledání pokladu



Výšlap na Partyzán



Hry na školní zahradě v MŠ 17. listopadu

## 6. ÚDAJE O PREVENCI SOCIÁLNĚ PATOLOGICKÝCH JEVŮ

V rámci programu prevence sociálně patologických jevů chceme v povědomí dětí zakotvit zdraví (z bio-psycho-sociálního hlediska) jako hlavní hodnotu, kterou je třeba chránit. Zvýšit odolnost dětí vůči sociálně patologickým jevům a vést je v chování ke správným postojům v zátěžových situacích.

Cílem programu je preventivní výchovně vzdělávací působení, které se stává neoddělitelnou součástí každodenního působení na děti i v rodinách. Je nutné analyzovat jedince, konkrétní sociální situaci dítěte a věnovat zvýšenou pozornost dětem sociálně znevýhodněným. Tyto děti jsou ohroženy negativními vzorci chování ve zvýšené míře. Nabízíme aktivity a programy, kde se mohou uplatnit všechny děti.

**Díky omezení virové pandemie se v letošním školním roce uskutečnily jen žlutě vyznačené aktivity.**

|  |
|--|
| <b>Oblast zdravého životního stylu</b>   |
| Organizace různých sportovních činností - předplavecký výcvik, bruslení, zimní a letní olympijské hry, lyžařský výcvik, školy v přírodě, fotbalové turnaje, Mateřinka, projektové dny sportu                                 |
| <b>Zařazování prvků muzikoterapie a relaxace</b>   |
| Besedy s městskou policií a Zdravotnickou školou – zaměření na bezpečnost dětí   |
| Spolupráce se sportovními kluby v Chomutově: taneční klub Beethoven a Stardance, hokejový klub, fotbalový klub – nábor nových dětí   |
| <b>Vedení dětí ve vzdělávacích blocích ke zdravému životnímu stylu – péče o tělo, životospráva, otužování – tvořivé hry, projekty Zdravá pětka, projekt Nechci kazy, Správně vidím a další</b>                               |
| <b>Zařazování jídel zdravé výživy do jídelníčku – ŠJ</b>   |
| <b>Oblast společenskovední</b>   |
| <b>Práce s dětmi v souladu s dětskými a lidskými právy</b>   |
| <b>Zařazování her podporující sociální dovednosti dětí, stanovujeme pravidla soužití</b>   |
| <b>Podporujeme u dětí důvěru k třídním učitelkám – nezesměšňování, empatie, umění naslouchat, spravedlnost, otevřenost, laskavost, důslednost</b>  |
| <b>Spolupracujeme s organizací Člověk v tísni, pořádáme společné akce s dětmi</b>  |
| <b>Spolupracujeme s PPP Chomutov – vzdělávání pedagogů zaměřené na prevenci patologických jevů</b>   |
| <b>Oblast přírodovědná</b>   |
| <b>Spolupracujeme s Chomutovským zooparkem – pravidelné návštěvy Ekologického centra</b>   |
| <b>Setkáváme se kynologickým klubem - ukázkou cvičených psů pro zrakově postižené, policejní psi</b>   |
| <b>Navštěvujeme psí útulky – sbírka dárečků pro opuštěné psy</b>   |
| <b>Vedeme děti k péči o akvárium a další živočichy ve třídách</b>  |
| <b>Pořádáme školy v přírodě se zaměřením na ochranu životního prostředí</b>  |
| <b>Děti pečují o vlastní zahrádky a pokojové rostliny</b>  |
| <b>Oblast rodinné a občanské výchovy</b>   |
| <b>Celoroční den otevřených dveří pro rodinné příslušníky, zajišťujeme účast rodičů na akcích školy</b>  |
| <b>Vystupujeme s kulturním programem v domovech důchodců, stacionáři</b>   |
| <b>Pořádáme třídní schůzky pro rodiče s přednáškami odborníků – PPP, ZŠ, ZUŠ, SPC</b>  |
| <b>Aktivity v projektu „Čím budu, až vyrostu“ - polytechnické vzdělávání</b>   |
| <b>Pořádáme tvořivé dílny s rodiči</b>   |
| <b>Zapojujeme rodiče do plánování aktivit školy</b>  |
| <b>Pečujeme o vybavení školy a školních zahrad – šetrné zacházení s hračkami, spolupráce s rodiči při drobných opravách, potlačování lhostejnosti k vandalismu a nepořádku v okolí školy – brigády na školních zahradách</b> |
| <b>Oblast sociálně - právní</b>  |
| <b>Pořádáme besedy s Městskou policií zaměřené na prevenci kriminality, bezpečnost v dopravní situaci</b>  |
| <b>Pořádáme besedy s hasiči – návštěva s ukázkami zásahů a vybavení</b>  |
| <b>Proškoluje děti v oblasti sociálně patologických jevů – formou dramatizací pohádek s upozorněním na možná nebezpečí, proškoluje děti v oblasti poskytování první pomoci</b>   |
| <b>Pořádáme pro rodiče poradenskou činnost v oblasti vývoje a vzdělávání dětí</b>  |
| <b>Spolupracujeme se Střední zdravotnickou školou – první pomoc, návštěvy v nemocnici, u záchranářů apod.</b>  |
| <b>Pořádáme vzdělávání učitelů v oblasti sociálně právní ochrany dětí, prevence patologických jevů apod.</b>   |
| <b>Spolupracujeme s odborem sociálně právní ochrany dětí města Chomutova</b>   |

## 7. ÚDAJE O DALŠÍM VZDĚLÁVÁNÍ PEDAGOGICKÝCH PRACOVNÍKŮ

MŠ má vypracovaný plán DVPP – výběr kurzů a seminářů je zaměřen dle osobnosti pedagoga a dle potřeb školy. MŠ podporuje studium učitelek na VŠ.

**V MŠ pracují tzv. „metodické sekce“** pro výchovu a vzdělávání v různých oblastech:

- Hudební – Bc. Renata Prokešová
- Výtvarná – Bc. Kamila Novotná
- Dramatická - Eva Lenčěšová a Romana Žižková
- Pro tělovýchovu a sport – Jiřina Slabyhoudová a a Bc. Ivana Vlčková
- Pro speciální vzdělávání – Bc. Blanka Tilcerová
- Environmentální výchovu – Eva Schnitterová
- IT sekce – Tomáš Polák

Význam sekcí spočívá v mapování situace ve své oblasti, ve vyhodnocování činnosti školy ve své oblasti, týmové spolupráci a předávání nových poznatků a dovedností získaných formou DVPP ostatním pedagogům a metodické vedení učitelek. Vzhledem k tomu škola pořádá mnoho vzdělávacích akcí v rámci svých podmínek, kdy využívá vlastních odborníků.

**Pro začínající učitelky má škola vypracovaný plán uvádění začínající učitelky do praxe.**



Nové mlhoviště v MŠ Zahradní

Ovocná svačinka v MŠ Zahradní



Oslava dětského dne v MŠ Zahradní

**Celkový přehled DVPP s finančními náklady ve školním roce 2020/2021**

| Pořadatel                  | Kurz – seminář –školení - webinář      | Náklad na účastníka | Počet účastníků | Finanční náklady celkem |
|----------------------------|--|---------------------|-----------------|-------------------------|
| Edost s.r.o.               | Komunikační dovednosti                 | 0,00 Kč             | 40              | 0,00 Kč                 |
| MŠMT                       | Angličtina pro nejmenší                | 0,00 Kč             | 2               | 0,00 Kč                 |
| RESK s.r.o.                | Právní předpisy ve školství            | 600,00 Kč           | 2               | 1 200,00 Kč             |
| MŠMT                       | Podpora evaluace MŠ                    | 0,00 Kč             | 2               | 0,00 Kč                 |
| RESK s.r.o.                | Platy a platové předpisy               | 1 200,00 Kč         | 1               | 1 200,00 Kč             |
| Anag                       | Zákon o nemocenském pojištění          | 2 090,00 Kč         | 1               | 2 090,00 Kč             |
| Anag                       | Roční zúčtování záloh                  | 2 090,00 Kč         | 1               | 2 090,00 Kč             |
| Člověk v tísní             | Supervizní setkání AP                  | 0,00 Kč             | 1               | 0,00 Kč                 |
| Člověk v tísní             | Podpůrné setkání AP téma SDHD          | 0,00 Kč             | 1               | 0,00 Kč                 |
| Seminaria s.r.o.           | Hygiena ve školní jídelně              | 300,00 Kč           | 4               | 1 200,00 Kč             |
| Člověk v tísní             | Jak podporovat dítě – příběh Sama      | 0,00 Kč             | 7               | 0,00 Kč                 |
| MŠMT                       | Přechod dětí do ZŠ                     | 0,00 Kč             | 9               | 0,00 Kč                 |
| Centrum dopravního výzkumu | Pohyb organizované skupiny dětí        | 0,00 Kč             | 1               | 0,00 Kč                 |
| V lavici s.r.o.            | Rozvoj zrakové a sluchové percepce     | 0,00 Kč             | 1               | 0,00 Kč                 |
| Životní vzdělávání z.s.    | Desatero – děti s autistickým spektrem | 0,00 Kč             | 2               | 0,00 Kč                 |
| MPMR                       | Závislosti a sociální vyloučení        | 0,00 Kč             | 4               | 0,00 Kč                 |
| Pasparta publishing s.r.o. | Nemluví a nemluví                      | 250,00 Kč           | 2               | 500,00 Kč               |
| Seminaria s.r.o.           | Vyřazování majetku v praxi             | 1 442,00 Kč         | 1               | 1 442,00 Kč             |
| NPI ČR                     | Začleňování dětí s OMJ                 | 0,00 Kč             | 2               | 0,00 Kč                 |
| Anag                       | Aktuality příspěvkových organizací     | 2 090,00 Kč         | 1               | 2 090,00 Kč             |
| Bc. Adéla Radimcová        | Přirozený nepřítel zpěvu               | 0,00 Kč             | 5               | 0,00 Kč                 |
| Anag                       | Mimořádný příspěvek izolačka           | 1 090,00 Kč         | 1               | 1 090,00 Kč             |
| Pasparta publishing s.r.o. | Specifika vnímání dětí s autismem      | 250,00 Kč           | 4               | 1 000,00 Kč             |
| Pasparta publishing s.r.o. | Dítě s vývojovou dysfázií              | 250,00 Kč           | 2               | 500,00 Kč               |
| RESK s.r.o.MŠMT            | FKSP ve školách                        | 300,00 Kč           | 4               | 1 200,00 Kč             |
| MŠMT                       | Cíle v pedagogické praxi MŠ            | 0,00 Kč             | 1               | 0,00 Kč                 |
| Seminaria s.r.o.           | Spisová služba a archivace             | 2 190,00 Kč         | 1               | 2 190,00 Kč             |
| MŠMT                       | Počítač je hra                         | 1 500,00 Kč         | 1               | 1 500,00 Kč             |
| Anag                       | Nová úprava dovolené                   | 2 190,00 Kč         | 1               | 2 190,00 Kč             |
| Člověk v tísní             | Úspěšnost dítěte – Sam není sám        | 0,00 Kč             | 1               | 0,00 Kč                 |
| Infra s.r.o.               | Jak učit a žít v době covidové         | 2 290,00 Kč         | 1               | 2 290,00 Kč             |
| Asteria s.r.o.             | Jóga pro děti                          | 1 500,00 Kč         | 1               | 1 500,00 Kč             |
| Asteria s.r.o.             | Poruchy komunikativních dovedností     | 1 500,00 Kč         | 1               | 1 500,00 Kč             |
| Asteria s.r.o.             | Relaxace pro pedagogy                  | 1 500,00 Kč         | 1               | 1 500,00 Kč             |
| Seminaria s.r.o.           | Kvalita ve školní jídelně není sci-fi  | 300,00 Kč           | 1               | 300,00 Kč               |
| MŠMT                       | Dopravní výchova                       | 0,00 Kč             | 2               | 0,00 Kč                 |
| TSM s.r.o.                 | Vnitřní kontrolní systém               | 1 790,00 Kč         | 1               | 1 790,00 Kč             |
| MŠMT                       | Jak na podnětné učení                  | 1 500,00 Kč         | 1               | 1 500,00 Kč             |
| Infra s.r.o.               | Dítě není malý dospělák                | 0,00 Kč             | 1               | 0,00 Kč                 |
| <b>Celkem</b>              |  |                     | <b>116</b>      | <b>31 837,00 Kč</b>     |

## 8. ÚDAJE O AKTIVITÁCH A PREZENTACI ŠKOLY NA VEŘEJNOSTI

Škola usiluje o aktivní prezentaci na veřejnosti. V tisku se pravidelně objevují články o její činnosti. Zřizovatelem jsme často oslovení ke spolupráci při zajišťování akcí Města pro širokou veřejnost. Veřejnost je informována o významných výsledcích školy, o úspěších dětí v soutěžích a přijímá je pozitivně, projevuje souzáležitost se školou a hrdost na její výsledky. MŠ pořádá výtvarné výstavy.

**Ve školním roce 2020/2021 se díky pandemii nemoci COVID -19 neuskutečnila většina akcí. Ve výčtu níže jsou označené akce, které se uskutečnily.**

### Tradiční akce Mateřské školy Chomutov

|   |
|---|
| <b>Září</b>   |
| Slavnostní zahájení školního roku                                   |
| Dny otevřených dveří  |
| Třídní schůzka pro rodiče   |
| <b>Říjen</b>  |
| Sportovní hry, fotbálek   |
| Podzimní dílničky s rodiči – přírodní materiály                     |
| Čím budu, až vyrostu – besedy, seznamování s profesemi dospělých    |
| <b>Listopad</b>   |
| Předplavecký výcvik – pouze MŠ Dostojevského – část kurzu           |
| Sportovní odpoledne s Picaroonem                                    |
| Pozor, holky, kluci – prevence úrazů, beseda s Městskou policií     |
| <b>Prosinec</b>   |
| Zdobení vánočních stromečků – každá MŠ samostatně na školní zahradě |
| Mikulášská nadílka  |
| Vánoční besídky s rodiči  |
| Sportování v Domečku  |
| <b>Leden</b>  |
| Fotbálek  |
| Konzultační hodiny pro rodiče                                       |
| Lyžařský výcvik   |
| Zimní olympiáda na školní zahradě                                   |
| <b>Únor</b>   |
| Karnevalový rej   |
| Návštěva psiho útulku v Chomutově, Jirkově                          |
| <b>Březen</b>   |
| Třídní schůzka pro rodiče s učitelkou ze ZŠ                         |
| Mateřinka   |
| Malý zahradník – environmentální aktivity                           |
| Návštěva městské knihovny   |
| Tvořivá dílna pro rodiče – jarní hrátky                             |
| <b>Duben</b>  |
| Vejprdský drozd – pěvecká soutěž                                    |
| Den zdraví – projektový den   |
| Knihovna – dopravní hřiště  |
| Vítání jara na radnici – vystoupení pěveckého sboru                 |
| Pálení čarodějnic – akce s rodiči na školních zahradách             |
| <b>Květen</b>   |
| Mateřinkové písňobraní -přehlídka pěveckých sborů MŠ                |
| Společné fotografování tříd   |
| Kynologický klub Březenecká – ukázka výcviků psů                    |
| Besídky ke Dni matek  |
| Návštěva Divadla rozmanitostí                                       |
| Výchovný koncert v ZUŠ Chomutov                                     |
| <b>Červen</b>   |
| MDD –oslava dne dětí, sportování                                    |
| Oční optika Slavíková – bezplatné vyšetření zraku dětí              |
| Gymnastika hrou – projektová aktivita pro celou MŠCV                |
| Školní výlet  |
| Rozlučka s předškoláky – bez přítomnosti rodičů                     |

## 9. ÚDAJE O VÝSLEDČÍCH INSPEKČNÍ ČINNOSTI PROVEDENÉ ČESKOU ŠKOLNÍ INSPEKČÍ

Ve školním roce 2020/2021 nebyla provedena ve škole inspekční činnost.

### Kontrolní činnost Krajské hygienické stanice Ústeckého kraje v Mateřské škole Chomutov, příspěvková organizace ve školním roce 2020/2021 a její výsledky

| Kontrola součásti školy | Datum kontroly školy | Výsledek  | Odstranění závady | Datum kontroly školní jídelny | Výsledek  | Odstranění závady | Naplňování spotřebního koše | Mikrobiologická zkouška | Výsledek |
|-------------------------|----------------------|-----------|-------------------|-------------------------------|-----------|-------------------|-----------------------------|-------------------------|----------|
| MŠ Alešova              | 25. 8. 2021          | v souladu |                   | 25. 8. 2021                   | v souladu |                   |                             |                         |          |
| MŠ Blatenská            | 19. 8. 2021          | v souladu |                   | 19. 8. 2021                   | v souladu |                   |                             |                         |          |
| MŠ Prokopova            |                      |           |                   |                               |           |                   |                             |                         |          |
| MŠ Třebízského          |                      |           |                   |                               |           |                   |                             |                         |          |
| MŠ Palackého            | 27. 8. 2021          | v souladu |                   | 27. 8. 2021                   | v souladu |                   |                             |                         |          |
| MŠ Dostojevského        |                      |           |                   |                               |           |                   |                             |                         |          |
| MŠ Jiráskova            | 1.2.2021             | v souladu |                   | 1.2.2021                      | v souladu |                   |                             |                         |          |
| MŠ Kunderatická         |                      |           |                   |                               |           |                   |                             |                         |          |
| MŠ Písečná              |                      |           |                   |                               |           |                   |                             |                         |          |
| MŠ 17. listopadu        |                      |           |                   |                               |           |                   |                             |                         |          |
| MŠ Zahradní             |                      |           |                   |                               |           |                   |                             |                         |          |
| MŠ Školní pěšina        |                      |           |                   |                               |           |                   |                             |                         |          |
| MŠ Růžová               |                      |           |                   |                               |           |                   |                             |                         |          |

Předmětem kontroly je plnění povinností stanovených k ochraně veřejného zdraví zákonem 258/2000 Sb., ve znění pozdějších předpisů a předpisy vydanými na základě tohoto zákona, podle nařízení Evropského parlamentu a Rady (ES) č. 822/2004 o úředních kontrolách za účelem ověřování dodržování právních předpisů o krmivech a potravinách a ustanoveních o zdraví zvířat a dobrých životních podmínkách zvířat, zákona č. 552/1991 Sb., o státní kontrole, ve znění pozdějších předpisů.



## 10. ZÁKLADNÍ ÚDAJE O HOSPODAŘENÍ ŠKOLY

Náklady a výnosy – rok 2020 v tis. Kč

|                             | Zřizovatel       | NIV              | Stravování      | Úplata          | Dary          | Akce školy, výrobky | Ostatní výnosy včetně projektů | Celkem            |
|-----------------------------|------------------|------------------|-----------------|-----------------|---------------|---------------------|--------------------------------|-------------------|
| <b>Výnosy:</b>              | <b>13 934,00</b> | <b>95 415,00</b> | <b>4 022,00</b> | <b>2 108,00</b> | <b>362,00</b> | <b>0,00</b>         | <b>2 168,00</b>                | <b>118 009,00</b> |
| <b>Náklady:</b>             | <b>13 687,00</b> | <b>95 415,00</b> | <b>4 022,00</b> | <b>2 108,00</b> | <b>362,00</b> | <b>0,00</b>         | <b>2 046,00</b>                | <b>117 640,00</b> |
| Spotřeba materiálu, zboží   | 512,00           | 31,00            | 4 022,00        | 999,00          | 170,00        | 0,00                | 58,00                          | 5 792,00          |
| Spotřeba energie            | 5 833,00         | 0,00             | 0,00            | 0,00            | 0,00          | 0,00                | 16,00                          | 5 849,00          |
| Opravy a udržování          | 2 061,00         | 0,00             | 0,00            | 519,00          | 26,00         | 0,00                | 0,00                           | 2 606,00          |
| Cestovné                    | 21,00            | 0,00             | 0,00            | 0,00            | 0,00          | 0,00                | 0,00                           | 21,00             |
| Náklady na reprezentaci     | 10,00            | 0,00             | 0,00            | 0,00            | 0,00          | 0,00                | 0,00                           | 10,00             |
| Ostatní služby              | 1 204,00         | 0,00             | 0,00            | 130,00          | 0,00          | 0,00                | 3,00                           | 1 337,00          |
| Mzdové náklady              | 1 343,00         | 70173,00         | 0,00            | 0,00            | 0,00          | 0,00                | 1 185,00                       | 72 701,00         |
| Zákonné sociální pojištění  | 454,00           | 23 377,00        | 0,00            | 0,00            | 119,00        | 0,00                | 390,00                         | 24 340,00         |
| Zákonné sociální náklady    | 71,00            | 1 414,00         | 0,00            | 0,00            | 0,00          | 0,00                | 196,00                         | 1 681,00          |
| Ostatní sociální náklady    | 8,00             | 287,00           | 0,00            | 0,00            | 0,00          | 0,00                | 5,00                           | 300,00            |
| Jiné ostatní náklady        | 152,00           | 114,00           | 0,00            | 18,00           | 0,00          | 0,00                | 0,00                           | 284,00            |
| Náklady z DM                | 639,00           | 19,00            | 0,00            | 442,00          | 47,00         | 0,00                | 76,00                          | 1 223,00          |
| Odpisy DNaHM                | 1 379,00         | 0,00             | 0,00            | 0,00            | 0,00          | 0,00                | 117,00                         | 1 496,00          |
| <b>Výsledek hospodaření</b> | <b>247,00</b>    | <b>0,00</b>      | <b>0,00</b>     | <b>0,00</b>     | <b>0,00</b>   | <b>0,00</b>         | <b>122,00</b>                  | <b>369,00</b>     |

Tvorba a čerpání fondů organizace

v tis. Kč

| Název fondu  | Stav k 1.1.2020 | Tvorba   | Čerpání  | Stav k 31.12.2020 |
|--|-----------------|----------|----------|-------------------|
| Fond investic  | 245,00          | 1 455,00 | 1 344,00 | 356,00            |
| Fond odměn   | 212,00          | 0,00     | 36,00    | 176,00            |
| Rezervní fond tvořený z darů                           | 94,00           | 76,00    | 68,00    | 102,00            |
| Rezervní fond ze ZVH                                   | 195,00          | 73,00    | 70,00    | 198,00            |
| Rezervní fond z ostatních titulů-nespotřebované dotace | 2 140,00        | 1 523,00 | 2 201,00 | 1 462,00          |
| FKSP   | 241,00          | 1 439,00 | 956,00   | 724,00            |

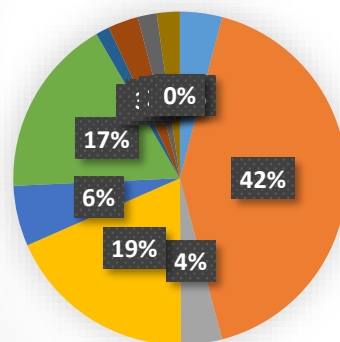
## Opravy a údržba v roce 2020 - v tis. Kč

Z prostředků zřizovatele, darů

| MŠ                                     | 1             | 4             | 5             | 6            | 13            | 16           | 18            | 21            | 23          | 24            | 27            | 29           | 30            | Celkem zřizovatel | Celkem školné | Celkem        |
|--|---------------|---------------|---------------|--------------|---------------|--------------|---------------|---------------|-------------|---------------|---------------|--------------|---------------|-------------------|---------------|---------------|
| soc. zařízení                          | 1,79          | 11,4          | 1,05          | 1,42         | 5,45          | 1,02         | 0,42          | 16,12         | 0           | 14,31         | 3,9           | 21,8         | 6,04          | 84,72             | 0             | 84,72         |
| podlahové krytiny                      | 130,72        | 0             | 0             | 0            | 104,61        | 0            | 48,18         | 150,36        | 0           | 137,87        | 79,89         | 0            | 210,14        | 861,77            | 409,24        | 1271,01       |
| kanalizace                             | 6,13          | 6,13          | 6,13          | 6,13         | 6,13          | 6,13         | 6,13          | 6,52          | 6,52        | 6,52          | 6,52          | 6,52         | 6,52          | 82,03             |               | 82,03         |
| malování, opravy příček                | 36,63         | 0             | 76,52         | 0            | 1,4           | 36,57        | 81,99         | 44,82         | 0           | 60,08         | 28,56         | 14,91        | 0             | 381,48            | 9,3           | 390,78        |
| přístupové cesty, dveře, okna, střechy | 0             | 51,17         | 3,33          | 0            | 6,34          | 0            | 20,04         | 9,02          | 0           | 12,83         | 8,09          | 9,9          | 0             | 120,72            | 9,7           | 130,42        |
| energetická zařízení                   | 3,27          | 31,14         | 21,24         | 28,46        | 72,73         | 5,9          | 76,51         | 49,28         | 9,92        | 35,47         | 7,91          | 14,99        | 1,4           | 358,22            | 42,67         | 400,89        |
| SW, údržba výpočetní techniky          | 0             | 0             | 0             | 0            | 4,8           | 0            | 7,13          | 0             | 0           | 9             | 6,28          | 0            | 0             | 27,21             | 0             | 27,21         |
| kuchyňské přístroje                    | 13,58         | 0,79          | 1,21          | 0            | 7,68          | 4,61         | 5,73          | 0,53          | 10,76       | 4,3           | 6,27          | 5,24         | 0             | 60,7              |               | 60,7          |
| pískoviště, zahrady,                   | 0             | 4             | 15            | 0            | 0             | 0            | 5             | 0             | 0           | 0             | 14,23         | 0            | 0             | 38,23             | 0             | 38,23         |
| EZS                                    | 0             | 0,84          | 0             | 0,84         | 0,84          | 0            | 41,81         | 0,84          | 0           | 0             | 0             | 0,84         | 0             | 46,01             | 0,5           | 46,51         |
| kryty na topení, truhlářské práce      | 0             | 0             | 0             | 0            | 0             | 0            | 0             | 0             | 0           | 0             | 0             | 0            | 0             | 0                 | 47,2          | 47,2          |
| <b>Celkem</b>                          | <b>192,12</b> | <b>105,47</b> | <b>124,48</b> | <b>36,85</b> | <b>209,98</b> | <b>54,23</b> | <b>292,94</b> | <b>277,49</b> | <b>27,2</b> | <b>280,38</b> | <b>161,65</b> | <b>224,1</b> | <b>276,49</b> | <b>2061,09</b>    | <b>518,61</b> | <b>2579,7</b> |

Z prostředků vlastních výnosů - úplaty za předškolní vzdělávání

### Podíl v % připadající na jednotlivé opravy a údržbu v roce 2020 z prostředků od zřizovatele a darů

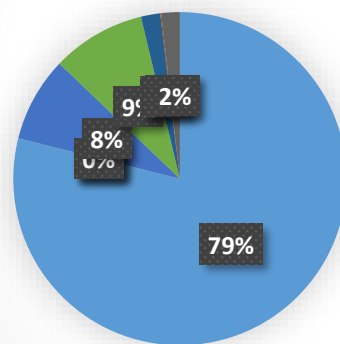


- soc. zařízení
- podlahové krytiny
- kanalizace
- malování, opravy příček
- přístupové cesty, dveře, okna, střechy
- energetická zařízení
- SW, údržba výpočetní techniky
- kuchyňské přístroje

| MŠ                                     | 1          | 4        | 5            | 6           | 13           | 16          | 18           | 21          | 23       | 24       | 27          | 29         | 30        | Celkem        |
|--|------------|----------|--------------|-------------|--------------|-------------|--------------|-------------|----------|----------|-------------|------------|-----------|---------------|
| podlahové krytiny                      | 0          | 0        | 42,53        | 0           | 282,6        | 0           | 1,21         | 0           | 0        | 0        | 42,9        | 0          | 40        | 409,24        |
| zahrady, pískoviště                    | 0          | 0        | 0            | 0           | 0            | 0           | 0            | 0           | 0        | 0        | 0           | 0          | 0         | 0             |
| sociální zařízení                      | 0          | 0        | 0            | 0           | 0            | 0           | 0            | 0           | 0        | 0        | 0           | 0          | 0         | 0             |
| údržba výpočetní a kancel. techniky    | 0          | 0        | 0            | 0           | 0            | 0           | 0            | 0           | 0        | 0        | 0           | 0          | 0         | 0             |
| energetická zařízení                   | 0,6        | 0        | 0            | 1,57        | 0            | 0           | 0            | 40,5        | 0        | 0        | 0           | 0          | 0         | 42,67         |
| kryty na topení, truhlářské opravy     | 0          | 0        | 0            | 0           | 0            | 47,2        | 0            | 0           | 0        | 0        | 0           | 0          | 0         | 47,2          |
| přístupové cesty, dveře, okna, střechy | 0          | 0        | 9,7          | 0           | 0            | 0           | 0            | 0           | 0        | 0        | 0           | 0          | 0         | 9,7           |
| ladění pian                            | 0          | 0        | 0            | 0           | 0            | 0           | 0            | 0           | 0        | 0        | 0           | 0,5        | 0         | 0,5           |
| malování                               | 0          | 0        | 0            | 0           | 0            | 0           | 9,3          | 0           | 0        | 0        | 0           | 0          | 0         | 9,3           |
| <b>Celkem</b>                          | <b>0,6</b> | <b>0</b> | <b>52,23</b> | <b>1,57</b> | <b>282,6</b> | <b>47,2</b> | <b>10,51</b> | <b>40,5</b> | <b>0</b> | <b>0</b> | <b>72,9</b> | <b>0,5</b> | <b>40</b> | <b>518,61</b> |

|                               |               |               |               |              |               |               |               |               |             |               |               |             |              |                |
|-------------------------------|---------------|---------------|---------------|--------------|---------------|---------------|---------------|---------------|-------------|---------------|---------------|-------------|--------------|----------------|
| <b>Celkem opravy a údržba</b> | <b>192,72</b> | <b>105,47</b> | <b>176,71</b> | <b>38,42</b> | <b>492,58</b> | <b>101,43</b> | <b>303,45</b> | <b>317,99</b> | <b>27,2</b> | <b>280,38</b> | <b>204,55</b> | <b>74,7</b> | <b>264,1</b> | <b>2 579,7</b> |
|-------------------------------|---------------|---------------|---------------|--------------|---------------|---------------|---------------|---------------|-------------|---------------|---------------|-------------|--------------|----------------|

### Podíl v % připadající na jednotlivé opravy a údržbu v roce 2020 z vlastních výnosů /školné/



- podlahové krytiny
- zahrady, pískoviště
- sociální zařízení
- údržba výpočetní a kancel. Techniky
- energetická zařízení
- kryty na topení, truhlářské opravy
- přístupové cesty, dveře, okna, střechy
- ladění pian

## 11. ÚDAJE O ZAPOJENÍ ŠKOLY DO ROZVOJOVÝCH A MEZINÁRODNÍCH PROGRAMŮ

### Přehled o zapojení do projektů, rok 2020

| <b>Zdroj: zřizovatel</b>                      | <b>Částka:</b> | <b>Poskytovatel:</b>   |
|---|----------------|--|
| Projekt zvýšení kvality úrovně vzdělávání     | 213 100,00     | Statutární město Chomutov                                      |
| Projekt Mateřina 2020 - zrušeno               | 0,00           | Statutární město Chomutov                                      |
| Projekt Písňobraní - zrušeno                  | 0,00           | Statutární město Chomutov                                      |
| projekt Gymnastika hrou - zrušeno             | 0,00           | Statutární město Chomutov                                      |
|   |                |  |
| <b>Zdroj: národní zdroje a evropské fondy</b> | <b>Částka:</b> | <b>Poskytovatel:</b>   |
| Projekt nové pracovní příležitosti            | 362 562,00     | Úřad práce ČR, pobočka Chomutov                                |
| Projekt Společnou cestou – partner projektu   | 220 249,90     | ESF - OPVV, prostřednictvím příjemce Statutární město Chomutov |
| Projekt Šablony II. pro MŠ a ZŠ               | 1 203 997,44   | ESF - OPVV   |
| Projekt obědy do škol                         | 29 501,60      | MPSV-OP PMP  |
|   |                |  |
| <b>Zdroj: ostatní soukromé firmy</b>          | <b>Částka:</b> | <b>Poskytovatel:</b>   |
| Projekt Malý zahradník                        | 328,00         | AGRO CS a.s Říkov  |

## 12. ÚDAJE O ZAPOJENÍ ŠKOLY DO DALŠÍHO VZDĚLÁVÁNÍ V RÁMCI CELOŽIVOTNÍHO VZDĚLÁVÁNÍ

Vzdělávání v rámci celoživotního vzdělávání se ve školním roce 2020/2021 nikdo nevzdělával.

## 13. ÚDAJE O PŘEDLOŽENÝCH A ŠKOLOU REALIZOVANÝCH PROJEKTECH FINANCOVANÝCH Z CIZÍCH ZDROJŮ

### Uskutečněné projekty Mateřskou školou ve školním roce 2020/2021

Čím budu, až vyrostu  
Celé Česko čte dětem  
Malý zahradník  
Cepík  
Šablony II.  
Šablony III.  
Společnou cestou

## 14. ÚDAJE O SPOLUPRÁCI S ODBOROVÝMI ORGANIZACEMI A DALŠÍMI PARTNERY PŘI PLNĚNÍ ÚKOLŮ VE VZDĚLÁVÁNÍ

Ve škole pracuje odborová organizace pod vedením předsedkyně Lenky Němcové.

### Spolupráce Mateřské školy Chomutov s ostatními organizacemi

|                  |  |
|------------------|--|
| Všechny součásti | PPP Chomutov, ZUŠ Chomutov, ZUŠ Jirkov, Chomutovská knihovna, SSZ Chomutov, KLH Chomutov, Krasobruslařský klub, Plavecká škola, SVČ Chomutov, Zoopark Chomutov, Hasiči, Kynologický klub, MÚSS Chomutov, TSMCH, Probační a mediační služba ČR, SKZ Chomutov, Job Aktive, EDOST, Policie ČR, Městská policie, ZŠ a MŠ Palachova |
| Alešova          | ZŠ Kadaňská, ZŠ Heyrovského  |
| Blatenská        | ZŠ Heyrovského, ZŠ Na Příkopech, ZŠ Hornická, Člověk v tísni   |
| Prokopova        | ZŠ Školní, ZŠ Příkopy, ZŠ a MŠ 17. listopadu   |
| Třebízského      | ZŠ Havlíčkova, ZŠ Heyrovského  |
| Palackého        | ZŠ Školní, ZŠ Na příkopech, ZŠ Školní, SZŠ CV, Člověk v tísni  |
| Dostojevského    | ZŠ Na příkopech, Gymnázium Chomutov  |
| Jiráskova        | ZŠ Hornická, ZŠ Havlíčkova, ZŠ Na Příkopech  |
| Kundratická      | ZŠ Březencká   |
| Písečná          | 5. ZŠ Písečná, ZŠ Zahradní, Člověk v tísni   |
| 17. listopadu    | ZŠ Březencká, ZŠ Hornická  |
| Zahradní         | 2. ZŠ Zahradní, Člověk v tísni   |
| Školní Pěšina    | 5. ZŠ Písečná, Klokánek - fond ohrožených dětí, Člověk v tísni   |
| Růžová           | 5. ZŠ Písečná, DD Vysoká Pec   |



Tvořivá hra „Na nemocnici“ v mateřské škole Zahradní