



# VÝROČNÍ ZPRÁVA

MATEŘSKÁ ŠKOLA CHOMUTOV,  
PŘÍSPĚVKOVÁ ORGANIZACE

školní rok 2021/2022

Čj.: 339/2022/MŠCH

Zpracováno dle §10 zákona  
č. 561/2004 Sb., a vyhlášky  
č. 15/2005 Sb., v platném znění

Zpracovala ředitelka školy  
Bc. Eliška Smetanová

V Chomutově dne  
14. 10. 2022

## OBSAH

1. ZÁKLADNÍ ÚDAJE O ŠKOLE .....	7
2. VÝCHOVNĚ VZDĚLÁVACÍ PROCES .....	15
2. 1. ŠKOLNÍ VZDĚLÁVACÍ PROGRAMY.....	20
3. RÁMCOVÝ POPIS PERSONÁLNÍHO ZABEZPEČENÍ ČINNOSTI ŠKOLY .....	22
4. ÚDAJE O PŘIJÍMÁNÍ DĚTÍ K PŘEDŠKOLNÍMU VZDĚLÁVÁNÍ.....	25
5. ÚDAJE O VÝSLEDČÍCH VZDĚLÁVÁNÍ DĚTÍ.....	30
6. ÚDAJE O PREVENCI SOCIÁLNĚ PATOLOGICKÝCH JEVŮ .....	36
7. ÚDAJE O DALŠÍM VZDĚLÁVÁNÍ PEDAGOGICKÝCH PRACOVNÍKŮ .....	37
8. ÚDAJE O AKTIVITÁCH A PREZENTACI ŠKOLY NA VEŘEJNOSTI.....	39
9. ÚDAJE O VÝSLEDČÍCH INSPEKČNÍ ČINNOSTI PROVEDENÉ ČESKOU ŠKOLNÍ INSPEKČÍ.....	40
10. ZÁKLADNÍ ÚDAJE O HOSPODAŘENÍ ŠKOLY .....	41
11. ÚDAJE O ZAPOJENÍ ŠKOLY DO ROZVOJOVÝCH A MEZINÁRODNÍCH PROGRAMŮ .....	<b>Chyba! Záložka není definována.</b>
12. ÚDAJE O ZAPOJENÍ ŠKOLY DO DALŠÍHO VZDĚLÁVÁNÍ V RÁMCI CELOŽIVOTNÍHO VZDĚLÁVÁNÍ.....	<b>Chyba! Záložka není definována.</b>
13. ÚDAJE O PŘEDLOŽENÝCH A ŠKOLOU REALIZOVANÝCH PROJEKTECH FINANCOVANÝCH Z CIZÍCH ZDROJŮ .....	44
14. ÚDAJE O SPOLUPRÁCI S ODBOROVÝMI ORGANIZACEMI A DALŠÍMI PARTNERY PŘI PLNĚNÍ ÚKOLŮ VE VZDĚLÁVÁNÍ .....	<b>Chyba! Záložka není definována.</b>

## BUDOVY MATEŘSKÉ ŠKOLY CHOMUTOV, PŘÍSPĚVKOVÁ ORGANIZACE

MŠ Alešova



MŠ Blatenská



MŠ Prokopova





**MŠ Třebízského**



**MŠ Palackého**



**MŠ Dostojevského**



**MŠ Jiráskova, sídlo ředitelství MŠ Chomutov, p. o.**



**MŠ Kunderatická**



**MŠ Písečná**



**MŠ 17. listopadu**



**MŠ Zahradní**





**MŠ Školní pěšina**



**MŠ Růžová**



Virtuální prohlídku jednotlivých součástí školy je možné shlédnout na [www.mscv.cz](http://www.mscv.cz)

Mateřskou školu Chomutov, příspěvková organizace - jako celek prezentuje společné logo:



## 1. ZÁKLADNÍ ÚDAJE O ŠKOLE

### 1.1. Název školy:

Mateřská škola Chomutov, příspěvková organizace

### 1.2. Sídlo školy:

Jiráskova 4335, 43003 Chomutov

### 1.3. Charakteristika školy:

Mateřská škola vznikla 1. 1. 2003 sloučením patnácti organizačních složek města do jedné příspěvkové organizace. Budovy se nacházejí po celé městské lokalitě. Některé jsou vilového typu – Alešova, Třebízského, Prokopova, ostatní jsou panelového typu. Všechna pracoviště jsou dostupná MHD i osobními automobily.

V budovách se nacházejí třídy, herny, ložnice, školní kabinety, většinou na dvou podlažích. V suterénu budov najdeme školní kuchyně s provozním zázemím – skladovými prostory, sociálním zařízením, úklidovými komorami, prádelnami, sušárny s mandlem. Některá pracoviště jsou vybavena výtvarnými ateliéry, keramickými dílnami a tělocvičnou. Součástí všech škol jsou pěkné, udržované školní zahrady s vybavením, které plně podporuje tělesný a psychický rozvoj dětí.

Detailní popis jednotlivých zařízení najdete na <http://www.mscv.cz/>, na webových stránkách je možné prohlédnout si jednotlivá pracoviště virtuálně.

Součásti školy	Číselné označení	Neoficiální název	Datum otevření MŠ	Počet budov	Plocha školy/zahrady
Alešova 2451	1	„U sluníčka“	1916 – 1989	1	400/1673
Blatenská 4879	4	„Abeceda“	15. 5. 1984	1	600/7078
Prokopova 3389	5	„Duhový svět“	1956 jesle, 13. 9. 1969 MŠ	1	518/1025
Třebízského 3084	6	„Pastelka“	1. 9. 1948	1	400/1684
Palackého 4057, 4059	13	„Radost“	11. 11. 1965 jesle, 31. 12. 2003 MŠ	2	427/1566 741/3000
Dostojevského 4154	16	„Kopretinka“	15. 3. 1968	1	785/2919
Jiráskova 4334,4335	18	„Klíček“	27. 5. 1972	2	600+400/4006
Kundratická 4622,4623	21	„Zahrádka“	15. 11. 1976	2	603+600/3710
Písečná 5072	23	„Kvítek“	9. 3. 1979	1	600/1245
17. listopadu 4708	24	„Úsměv“	12. 2. 1979	2	887/5471
Zahradní 5185	27	„Písníčka“	5. 4.1982	4	2130/5705

Školní pěšina 5212	29	„Pohádka“	1. 9. 1982	2	400/3000
Růžová 5255	30	„Kamarád“	30. 10. 1983	3	600/5000
<b>Celkem</b>	<b>13</b>			<b>23</b>	

#### 1.4. Zřizovatel školy:

Statutární město Chomutov

Sídlo zřizovatele: Zborovská 4602, 43028 Chomutov

Vedoucí odboru školství: Ing. Martina Kalová

#### 1.5. Údaje o vedení školy:

Ředitel školy: Bc. Eliška Smetanová

Zástupce ředitele: Mgr. Hana Vitešnicková

Rozpočtář: Ing. Jitka Svobodová

Administrativní a spisová pracovnice: Emílie Šálková

Účetní: Petra Vrbová

Personalista: Danuše Kalousová

Mzdová účetní: Jitka Šmakalová

IT technik: Tomáš Polák, Tel.: 702 224 139

#### Kontakt:

Tel: 474 621 120, 702 224 111 (ředitelství, ekonom), 474 332 314 (personalista),

e-mail: [reditelstvi@mschomutov.cz](mailto:reditelstvi@mschomutov.cz)

www stránky školy: <http://www.mscv.cz/>

**Identifikátor právnické osoby:** 666 000 49

**IČO:** 727 44 260

**IZO:** 166 000 418

**Zřizovací listina:** účinná od 1. 7. 2021, tj. po změně vyplývající z usnesení ZM č.121/21 ze 14. 06. 2021

**Zařazení do rejstříku škol:** č. j: 3119/SMT/2010/5 změna názvu školy č. j.:2421/SMT/2013/3

#### Škola používá tato loga:

Jednotlivá pracoviště charakterizují dílčí loga korespondující s názvy jejich Školních vzdělávacích programů pro předškolní vzdělávání:



MŠ Blatenská „Abeceda“



MŠ 17. listopadu „Úsměv“



MŠ Třebízského „Pastelka“



MŠ Školní pěšina „Pohádka“



MŠ Dostojevského „Kopretinka“



MŠ Kunderatická „Zahrádka“





MŠ Písečná „Kvítek“

MŠ Palackého a Vodních staveb „Radost“

MŠ Alešova „ U sluníčka“



MŠ Růžová „Kamarád“



MŠ Prokopova „Duhový svět“



MŠ Zahradní „Písnička“



MŠ Jiráskova „Klíček“

### Součástí školy a zástupkyně ředitelky zodpovídající za jejich chod

Adresa součásti MŠ	Kapacita MŠ	Kapacita ŠJ	Počet tříd	Vedoucí pracovníce	Telefon	Provoz MŠ
Alešova 2451 „U Sluníčka“	62	75	2 běžné 1 logo, 1kom.	Bc. Ivana Vlčková	474 626 269 702 224 136	6.00 –16.00
Blatenská 487 „Abeceda“	120	140	5 běžných	Bc. Naděžda Randáčková	474 628 920 702 223 116	6.00 – 16.00
Prokopova 3389 „Duhový svět“	75	90	3 běžné 2 logo	Bc. Blanka Tilcerová	474 627 039 702 224 063	6.00 –16.00
Třebízského 3084 „Pastelka“	40	50	2 běžné	Bc. Petra Suchanová	474 626 732 702 224 127	6.30 –16.00
Palackého 4057, 4059 „Radost“	160	266	7 běžných	Bc. Kamila Novotná	474629 584 702 224 145	6.00 –16.30
Dostojevského 4154 „Kopretinka“	84	100	3 běžné	Jiřina Slabyhoudová	474 686 349 702 223 971	6.00 –16.00
Jiráskova 4334,4335 „Klíček“	150	205	7 běžných	Bc. Renata Prokešová	474 629 665 702 223 807	6.00 –16.00
Kundratická 4623,4622 „Zahrádka“	124	150	5 běžných	Bc. Jana Pézrová	474 624 150 702 224 066	6.00 –16.00
Písečná 5072 „Kvítek“	75	105	3 běžné	Gabriela Ritschelová	474 659 962 702 224 130	6.00 –16.00
17. listopadu 4708 „Úsměv“	153	180	5 běžných	Mgr. Hana Vitešnicková	474 656 301 702 224 031	6.00 –16.30
Zahradní 5185 „Písnička“	155	200	8 běžných (talent, 2 letí)	Monika Husová	474 659 875 702 224 089	6.00 –16.30
Školní pěšina 5212 „Pohádka“	100	125	4 běžné	Bc. Monika Chloupková	474 661 158 702 224 116	6.00 –16.00
Růžová 5255 „Kamarád“	121	140	3 běžné 1 logo, 2 kom.	Jana Benešová	474 659 371 702 224 038	6.00 –16.00
<b>Celkem</b>	<b>1419</b>	<b>1826</b>	<b>64</b>	<b>13</b>		<b>6.00 –16.30</b>

Ve školním roce 2021/2022 jsme otevřeli celkem **62** tříd.

**1.6 Mateřská škola školskou radu nemá.**

**1.7 Třídy pro děti se speciálními vzdělávacími potřebami**

Pro děti se SVP s upraveným vzdělávacím programem bylo v provozu **7 tříd podle §16 odstavce 9 s počtem 58 zapsaných dětí**. Z celkového počtu 7 speciálních tříd byly 4 třídy pro děti s vadami řeči a 3 třídy pro děti s kombinacemi vad a autismem. V **sedmi** součástech školy bylo **integrováno 7 dětí se SVP v běžných třídách**. Podmínky vytvořené pro děti s urychleným vývojem máme v jedné třídě součásti Zahradní 5185, kam vřazujeme děti diagnostikované a doporučené PPP. Ve školním roce 2021/2022 nebylo v MŠ CV vzděláváno žádné dítě s urychleným vývojem.

Na základě žádostí rodičů o zařazení dětí mladších tří let do MŠ jsme na pracovišti Zahradní a Kundratická od 1. 9. 2011 zřídili 3 třídy pro tyto děti, kapacita těchto tříd je však nedostatečná, proto vřazujeme dle možností takto malé děti i do dalších tříd MŠ – k 30. 9. 2021 bylo celkem zapsáno **114 dětí mladších tří let**.

#### Děti se speciálními vzdělávacími potřebami ve školním roce 2021/2022

MŠ	Třídy	Druh postižení						z toho MP	z toho závažné vývojové poruchy
		VŘ	K	z toho AUT	z toho ZP	z toho SP	z toho TP		
Alešova 2451	1 dle §16 odst.9 )1 ZVŘ a 1 souběžná s více vadami		6	4				1	1
Alešova 2451	běžná		1						
Prokopova 3389	2 dle §16 odst.9 ZVŘ	22				1			
Palackého 4057	běžná		1	1					
Jiráskova 4334	běžná		3						1
Zahradní 5185	běžná	1							
Školní pěšina 5212	běžná		1					1	
Růžová 5255	3 2 dle §16 odst.9 (1 ZVŘ a 2 souběžné s více vadami	14	16	5		1		2	
<b>Celkem</b> <b>58+ 7=65</b>	<b>6 tříd dle §16 + 7 dětí inkluze v běžných tř.</b>	<b>36 + 1</b>	<b>22 + 6</b>	<b>9</b>	<b>0</b>	<b>2</b>	<b>0</b>	<b>4</b>	<b>3</b>

Legenda:

- VŘ = třída pro děti s vadami řeči
- K = třída pro děti s kombinacemi vad
- AUT = autismus

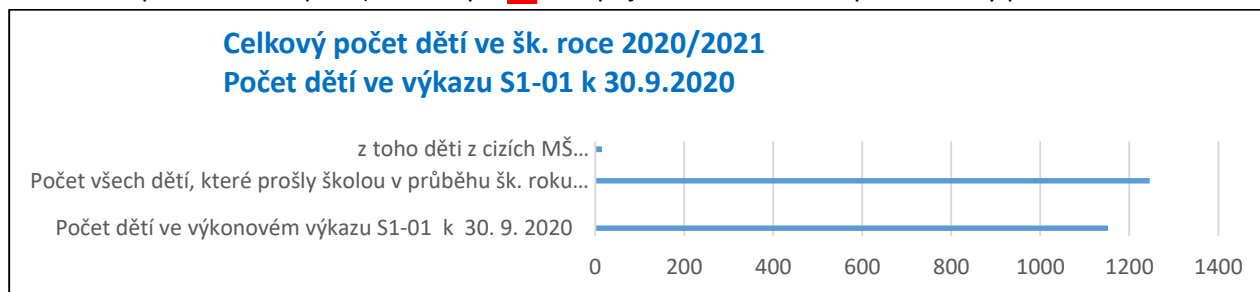
- ZP = zrakové postižení
- SP = sluchové postižení
- TP = tělesné postižení
- MP = mentální postižení
- ZVŘ = závažná vada řeči

**Ve výkonovém výkazu S1-01 k 30. 9. 2021** jsme vykážali celkem **1171** zapsaných dětí (1164 + 7 dětí s individuálním vzděláváním).

V tomto školním roce byla maximální kapacita školy (1419) obsazená pouze z **82,5%**.

Budeme-li však počítat s ideální naplněností školy, což je **1271** míst (třídy naplněné dle vyhlášky o MŠ max. do počtu 24 dětí ve třídě), byla ideální kapacita školy naplněna na **92,1%**.

V průběhu školního roku prošlo školou celkem **1281** dětí, tzn., že **112** dětí bylo zapsáno k předškolnímu vzdělávání po řádném zápisu (z toho bylo **13** dětí přijato z cizích MŠ na prázdninový provoz v červenci a srpnu).



**Počet strážníků** ve školní jídelně celkem: **1330**

Dětí: **1147**

Zaměstnanců školy: **183**

Údaje z výkazu Z 17-01 podle stavu k 31. 10. 2020.

### Výjimky z počtu dětí

Zvýšený počet dětí - výjimka udělena odborem školství Chomutov: MMCH/98755/2020/skol/ad.

Souhlas s pokračováním 6 tříd podle § 16 odstavce 9 školského zákona KÚ č. j: KUUK/114672/2020.

Z celkového počtu 59 tříd jsme žádali o výjimku pro 40 tříd – ovšem nárůst dětí ve třídách oproti optimálnímu počtu stanovenému vyhláškou o předškolním vzdělávání č.14/2005 Sb. ve znění pozdějších předpisů činil pouze celkem **2 děti**.

Podařilo se nám tak minimalizovat rozdíly v obsazenosti tříd mezi jednotlivými součástmi školy. Největší obsazenost bývala vždy v součásti Dostojevského. Podařilo se nám srovnat podmínky vzdělávání pro všechny pedagogy. **Změna regionálního financování škol se zde velmi pozitivně projevila. Snížily se počty dětí ve třídách a přibýly počty pedagogů.** Téměř ve všech třídách pracují alespoň dva pedagogové, v dalších 6 běžných třídách jsou asistenti pedagoga díky integraci a v dalších 6 třídách dle §16 odst. 9 jsou také asistenti pedagoga.



Součást školy	1.tř. počet dětí	2.tř. počet dětí	3.tř. počet dětí	4.tř. počet dětí	5.tř. počet dětí	6.tř. počet dětí	7.tř. počet dětí	Počet dětí „ve výjimce“
Alešova	6	19	21					0
Blatenská	24	25	24					1
Prokopova	20	10	20	12	13			0
Třebízského	20	20						0
Palackého	24	22	24	23	17	17	18	0
Dostojevského	24	24	24					0
Jiráskova	24	24	24	25	15	15	15	1
Kundratická	20	15	24	24	24			0
Písečná	22	23	22					0
17. listopadu	24	24	23	20				0
Zahradní	24	23	24	24	24	15	15	0
Školní pěšina	24	24	24					0
Růžová	23	23	24	14	8	8		0

**Celkem 2**

Celkem o 13 dětí méně, než v loňském školním roce.

### Děti z jiných obcí přijaté ve školním roce 2020/2021

	Alešova 2451	Blatenská 4879	Prokopova 3389	Třebízského 3084	Palackého 4057,59	Dostojevského 4154	Jiráskova 4334	Kundratická 4622-23	Písečná 5072	17. listopadu 4708	Zahradní 5185	Školní pěšina 5212	Růžová 5255	Celkem
Bílenice										1				1
Bílina		2								1		1		4
Blatno		5		1			1				1			8
Brandýs nad Labem		1												1
Březno		1					1							2
Černovice					1		1				1			3
Dráždany (NSR)					1									1
Droužkovice			1						1				1	3
Hora Sv. Šebestiána			1							1				2
Hrušovany					2								1	3
Cheb												1		1
Jesenice												1		1
Jirkov	3	1			5	1	5	1	3	3	6	1	9	38
Kadaň		1		2	2	1								6
Kálek		1												1
Klášteřec nad Ohří		1						1	1	1		2		6
Kralupy nad Vltavou	1													1
Křimov				1			1			1				3
Louny							1							1
Málkov							1							1
Mezihoří		1												1
Místo					2		1							3
Most				2			1		1	2		1		7
Mšené lázně			1											1
Olomouc									1					1
Otvice		1	1										1	3

Panenský Týnec					1									1
Praha		1	1									1		3
Postoloprty									2					2
Slovenská republika					1									1
Smržovka												2		2
Spořice		2	1	1	1		1			1	1		2	10
Stochov											1			1
Strupčice					1						1			2
Suchdol				1										1
Šluknov										2				2
Údlice				1			2							3
Ústí nad Labem										1				1
Vrskmaň							1					1		2
Všehrady					1									1
Výsluní			1			1								2
Vysoká Pec		1	1				1							3
Žatec								1			1			2
<b>CELKEM</b>	<b>4</b>	<b>19</b>	<b>8</b>	<b>9</b>	<b>18</b>	<b>3</b>	<b>17</b>	<b>4</b>	<b>9</b>	<b>14</b>	<b>12</b>	<b>11</b>	<b>14</b>	<b>142</b>

Celkem o 10 dětí více, než v loňském školním roce.

#### Děti podle státního občanství, které prošly školou ve školním roce 2020/2021

	ČR	VIE	UKR	SR	RUS	MAĎ.	MONG.	BR	RUM
Alešova 2451	44	1							
Blatenská 4879	96	1							
Prokopova 3389	75				1				
Třebízského 3084	41								
Palackého 4057,4059	150	4	1	1					
Dostojevského 4154	70	3							
Jiráskova 4334, 4335	140	5		1			1		
Kundratická 4623	109	1	4	1					
Písečná 5072	65	3	1	1				1	1
17. listopadu 4708	96	2	1	1		1			2
Zahradní 5185	143	1	3	1			2		
Školní pěšina 5212	69		4						1
Růžová 5255	88	5	3	1					
<b>Celkem</b>	<b>1186</b>	<b>26</b>	<b>17</b>	<b>7</b>	<b>1</b>	<b>1</b>	<b>3</b>	<b>1</b>	<b>4</b>

Ve školním roce prošlo školou celkem **60 dětí cizinců**, z toho je **19** dětí s povinným předškolním vzděláváním. Cizinců celkem bylo o 2 méně, než v loňském školním roce.

Úkolem pedagogů je pomoci při adaptaci dítěte z jiné etnické skupiny do naší společnosti. Děti v předškolním věku nemají předsudky, neuvědomují si své odlišnosti, proto je velmi důležité začínat s multikulturní výchovou již v MŠ. Pro děti cizince máme vypracované plány pedagogické podpory zaměřené na jazykové schopnosti a logopedickou podporu.

**Vánoční přerušení provozu MŠ** - provoz MŠ byl přerušen na základě dotazníkového šetření a dlouhodobé analýzy potřebnosti zajištění vánočního provozu v MŠ. Z tohoto šetření vyplývá, že jej rodiče nežádají, proto v období od 23. 12. 2020 do 3. 1. 2021 byl provoz se souhlasem zřizovatele přerušen.

## Prázdninový provoz - červenec, srpen 2021

Provoz ve všech součástech školy byl do 30. 6. 2021

Prázdninový provoz byl zahájen od 1. 7., ukončen 20. 8. 2021 takto:

**Od 1. 7. – 23. 7. 2021** zajišťovaly prázdninový provoz tyto součásti MŠ:  
Palackého, Písečná, Kundratická, Školní pěšina a Jiráskova

**Od 26.7. -20. 8. 2021** zajišťují prázdninový provoz tyto součásti MŠ:  
Blatenská, Růžová, 17. listopadu, Zahradní a Dostojevského

**Z důvodu nedostačující kapacity, rekonstrukcí a oprav byly po celou dobu prázdnin uzavřené tyto součásti:**  
Alešova, Prokopova, Třebízského – děti z těchto součástí chodily do MŠ Blatenská a Jiráskova

Během prázdninového provozu jsme umožnili docházku dětem z jiných právnických subjektů, jejichž MŠ byly během měsíce července a srpna uzavřeny. Byly to mateřské školy Palachova a Údllice.

Abychom vyšli vstříc potřebám rodičů, uskutečnili **jsme převody dětí mezi součástmi** ještě před řádným zápisem na následující školní rok. Této možnosti využili rodiče celkem **64** dětí.

### Převody dětí mezi součástmi MŠ Chomutov ve školním roce 2020/2021

Žádosti o převod dětí před řádným zápisem			
	počet dětí		počet dětí
na součást Alešova:	4	ze součásti Alešova:	2
na součást Blatenská:	0	ze součásti Blatenská:	3
na součást Prokopova	3	ze součásti Prokopova:	2
na součást Třebízského:	1	ze součásti Třebízského:	0
na součást Palackého:	3	ze součásti Palackého:	4
na součást Dostojevského:	8	ze součásti Dostojevského:	1
na součást Jiráskova:	7	ze součásti Jiráskova:	0
na součást Kundratická:	1	ze součásti Kundratická:	9
na součást Písečná:	0	ze součásti Písečná:	0
na součást 17. listopadu:	2	ze součásti 17. listopadu:	3
na součást Zahradní:	0	ze součásti Zahradní:	5
na součást Školní pěšina:	1	ze součásti Školní pěšina:	0
na součást Růžová:	2	ze součásti Růžová:	3
<b>Celkem</b>	<b>32</b>	<b>Celkem</b>	<b>32</b>

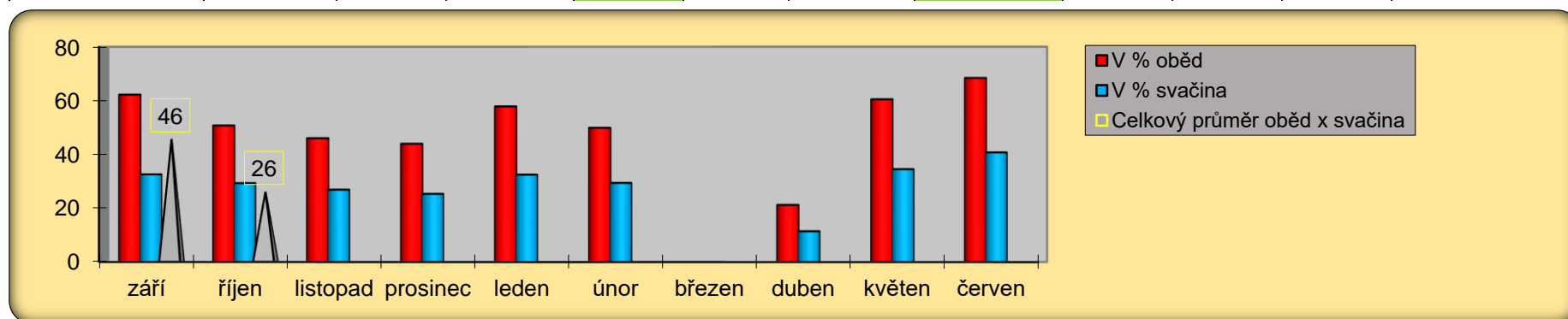




Hrátky na školní zahradě v MŠ Blatenská

### Přehled naplněnosti a výdeje jídel v MŠ Chomutov ve školním roce 2020/2021

Celkem	přesníd.	oběd	přepoč.děti	V % oběd	svačina	přepoč.děti	V % svačina	dospělí	zaps.děti	V % celkem	prac.dny
září	16489	15086	718	62	7911	377	33	3143	1154	100	21
říjen	12508	12313	586	51	7117	339	29	2593	1154	100	21
listopad	10773	10646	532	66	6215	311	27	2709	1154	100	20
prosinec	10826	10676	508	49	6147	293	25	2365	1154	100	21
leden	13569	13358	668	61	7513	376	33	2953	1154	100	20
únor	11695	11527	576	54	6803	340	29	2586	1154	100	20
březen	0	0	0	25	0	0	0	0	1154	100	23
duben	4922	4906	245	0	2638	132	11	2199	1154	100	20
květen	14806	14663	698	21	8382	399	25	3073	1154	100	21
červen	17478	17368	789	47	10368	471	41	3155	1154	100	22
<b>Celkem/průměr</b>	<b>113066</b>	<b>110543</b>	<b>529</b>	<b>46</b>	<b>63094</b>	<b>302</b>	<b>26</b>	<b>24776</b>			<b>209</b>



Komentář ke grafu: graf vyjadřuje naplněnost MŠ Chomutov dětmi v poledních hodinách (na oběd) a v odpoledních hodinách (na svačinu). Nejvyšší počet dětí je sledován v měsíci červen 2021, kdy na oběd bylo přítomno 68% všech zapsaných dětí (789 dětí z celkově zapsaných 1154 dětí) a na svačinu také v měsíci červen 2021, kdy bylo přítomno 41% dětí (471 dětí z celkově zapsaných 1154 dětí). Celkový pohled ukazuje, že v průměru je v poledních hodinách přítomno zhruba 46% dětí (přepočteno na děti 529) a v odpoledních hodinách je přítomno 26% dětí (přepočteno na děti 302). Nejlépe kapacitně využívaným objektem organizace ve školním roce 2020/2021 je MŠ Dostojevského, která má v dopoledních hodinách naplněnost 55% a v odpoledních hodinách naplněnost 32%. Naplněnost školy byla opět značně ovlivněna pandemií Covid -19. MŠ byla od 1. 3. 2021-12. 4. 2021 uzavřena. Uvedené údaje jsou ke dni 30. 6. 2021.

## 2. VÝCHOVNĚ VZDĚLÁVACÍ PROCES

Mateřská škola Chomutov, příspěvková organizace vytváří vhodné vzdělávací prostředí, vstřícné, podnětné, zajímavé a obsahově bohaté, v němž se dítě může cítit jistě, bezpečně, radostně a spokojeně, a které mu zajišťuje možnost projevit se, bavit a zaměstnávat přirozeným dětským způsobem. Jde nám o to, abychom každému dítěti mohli poskytnout pomoc a podporu v míře a kvalitě, kterou individuálně potřebuje a která mu vyhovuje. Vycházíme z pedagogické analýzy - z pozorování a uvědomění si individuálních potřeb a zájmů dítěte, ze znalosti jeho aktuálního rozvojového stavu i konkrétní životní a sociální situace a pravidelného sledování jeho rozvojových i vzdělávacích pokroků. Jen tak je možné zajistit, aby pedagogické aktivity probíhaly v rozsahu potřeb jednotlivých dětí, aby každé dítě bylo stimulováno, citlivě podněcováno k učení a pozitivně motivováno k vlastnímu vzdělávacímu úsilí. Dítě tak může dosahovat vzdělávacích a rozvojových pokroků vzhledem k jeho možnostem a samo se může cítit úspěšné, svým okolím uznávané a přijímané.

### **Ovlivnění školního roku 2020/2021 onemocněním COVID -19**

Díky virovému onemocnění COVID -19 bylo od podzimu 2020 do jara 2021 výrazně ovlivněno předškolní vzdělávání dětí. Od 22. 10. 2020 byly střídavě rozhodnutím Krajské hygienické stanice uzavírány některé třídy nebo i celé součásti naší školy. Uzavření některých tříd se týkalo součástí Růžová, Palackého, Prokopova, Třebízského, Písečná, Alešova, Blatenská, Zahradní a Školní pěšina. Situace pro nás byla velmi náročná, protože chyběli v pracovním procesu hlavně provozní zaměstnanci. Každodenně jsme řešili zajištění provozu zejména školních jídelen, chyběli nám v jednu chvíli hlavní kuchařky na 7 školách. Po dohodě se zřizovatelem jsme si vypomohli uzavřením dvou nejmenších škol a přesunem kuchařek na chybějící pozice do větších škol. **Nakonec se situace v celé České republice vyhroutil do celostátního uzavření všech mateřských škol od 1. 3. 2021 do 11. 4. 2021.**

Vzhledem k tomu, že všechny základní školy byly pro děti uzavřeny od 14. 10. 2020, byla tentokrát krajským úřadem zřízena skupina pro děti rodičů IZS v Základní škole Školní. Po plošném uzavření všech mateřských škol od 1. 3. 2021 jsme úzce spolupracovali s ředitelkou určené školy Mgr. Vlastou Markovou a **naše paní učitelky a asistentky chodily pracovat do ZŠ Školní do skupiny pro předškoláky rodičů IZS.**

Ve všech součástech školy před otevřením (12. 5. 2021) proběhla **ionizace všech prostor a důkladná dezinfekce.** Po otevření všech součástí MŠ Chomutov byla nastavena dle doporučení Ministerstva zdravotnictví přísná hygienická pravidla.

**Díky pandemické situaci se celý školní rok 2020/2021 neuskutečňovaly žádné akce, při kterých by docházelo ke shromažďování většího počtu rodičů a dětí. Mateřská škola Chomutov tak i tomto školním roce přišla o své veškeré tradiční akce pro rodiče a širokou veřejnost.** Také tradiční rozlučky s předškoláky proběhly pouze v rámci jednotlivých tříd bez účasti rodičů.

Od 25. 8. 2020 platí změna ve školském zákoně, která říká, že škola má **povinnost vzdělávat děti s povinným předškolním vzděláváním distančně.** Od této chvíle Mateřská škola Chomutov na svých webových stránkách připravuje pro děti v posledním ročníku návrhy pro rodiče na vzdělávání dětí doma.



### **Informace o vzdělávacích programech**

Všechny součásti školy pracují podle Rámcového vzdělávacího programu pro předškolní vzdělávání (RVP PV). Školní vzdělávací programy pro předškolní vzdělávání jsou k nahlédnutí u zástupkyň ředitelky školy v jednotlivých součástech školy. K 31. 8. 2021 byla provedena korekce jednotlivých programů, vycházející z aktuálních potřeb předškolního vzdělávání. Třídní vzdělávací programy (TVP) jsou k dispozici u třídních učitelek. TVP jsou v upravené podobě průběžně během školního roku předkládány rodičům. Prostřednictvím společných jednání je mohou aktivně obohacovat. Průběžné informace o vzdělávání dětí najdete na nástěnkách v MŠ a na [www.mscv.cz](http://www.mscv.cz).

### **Distanční vzdělávání dětí**

Po zcela nových zkušenostech ze situace v druhém pololetí školního roku 2019/2020 byla ve školském zákoně novelou vyhlášenou pod č. 349/2020 Sb. s účinností ode dne 25. 8. 2020 stanovena pravidla pro vzdělávání distančním způsobem v některých mimořádných situacích uzavření škol či zákazu přítomnosti dětí ve školách. Zákonem je nyní nově stanovena

- a) povinnost školy ve vymezených mimořádných situacích zajistit vzdělávání distančním způsobem pro děti, pro které je předškolní vzdělávání povinné a zároveň**
- b) je stanovena povinnost dětí se tímto způsobem vzdělávat**

Vzdělávání distančním způsobem škola uskutečňuje podle příslušného rámcového vzdělávacího programu a školního vzdělávacího programu **v míře odpovídající okolnostem**. Není tedy povinností je naplnit beze zbytku.

U dětí, pro které je předškolní vzdělávání povinné, je distanční výuka založena na komunikaci učitele a rodičů. Těžiště vzdělávání spočívá především v **inspirativních tipech na společné aktivity dětí a rodičů v domácím prostředí**, na tvoření, čtení, didaktické hry, pohybové aktivity, společný poslech hudby atd. Vzhledem k věku je dostačující, pokud učitelé prostřednictvím domluvené komunikační platformy – webových stránkách školy – [www.mscv.cz](http://www.mscv.cz) (*případně papírovou formou*) předávají jednou týdně rodičům tipy na tematicky zaměřené aktivity vhodné pro domácí prostředí. V některých součástech školy ale také probíhala on-line setkávání paní učitelek s dětmi a jejich rodiči. Nejednalo se přímo o distanční výuku, ale spíše setkání s kamarády, pozdravení a podpora sociálních dovedností dětí.

### **Vzdělávání dětí mimořádně nadaných**

Vytváříme podmínky pro vzdělávání mimořádně nadaných dětí. Děti s urychleným vývojem = talentované, zařazujeme po provedené diagnostice Pedagogicko - psychologickou poradnou (PPP) v Chomutově do součásti MŠ Zahradní. V této MŠ jsou speciálně proškolené učitelky a je vybavena speciálními pomůckami. Ve školním roce 2020/2021 nebylo diagnostikováno žádné dítě s urychleným vývojem.

### **Vzdělávání dětí se speciálními vzdělávacími potřebami**

V MŠ Chomutov probíhá vzdělávání dětí se speciálními vzdělávacími potřebami v souladu s vyhláškou č.27/2016 Sb., v platném znění, a v souladu se vzdělávacími potřebami konkrétního dítěte a s požadavky zákonného zástupce. Jejich vzdělávání rovněž vychází z RVP PV a probíhá podle ŠVP PV a TVP. Pro děti s logopedickými vadami jsou otevřeny třídy v součásti Alešova (ve školním roce 2020/2021 nebyla třída z důvodu nedostatečného počtu dětí otevřena), Prokopova a Růžová.

Pro děti s kombinacemi vad jsou otevřeny třídy v součásti Alešova a Růžová. V každé MŠ pracují 1-2 pedagogové, kteří jsou proškoleni v oblasti logopedické prevence v rámci vzdělávacího programu Základní logopedické školy v Měcholupech. S touto školou úzce spolupracujeme. Na základě úzké spolupráce s logopedickou školou máme **mobilního logopeda** – Mgr. Hanu Tvrzovou, která pracuje s našimi logopedickými preventistkami a provádí činnosti s dětmi za přítomnosti jejich rodičů. Touto

činností chceme pomoci v odstraňování vad řeči a umožnit dítěti snadnější vstup do ZŠ. Pro práci s dětmi, které jsou vřazeny do speciálních tříd, využíváme kvalifikovaných a zkušených pedagogů a asistentů pedagoga, které pravidelně vysíláme na další vzdělávání.

### **Inkluzivní vzdělávání**

Inkluzivní vzdělávání v MŠ Chomutov je zaměřeno tak, aby byly v hlavním vzdělávacím proudu vytvořeny podmínky pro všechny děti, tedy také pro vzdělávání dětí zdravotně postižených, zdravotně znevýhodněných a sociálně znevýhodněných. Děti jsou zařazeny v běžných heterogenních třídách. MŠ byla do 30. 6. 2019 zapojena do projektu Inkluzivní vzdělávání v Chomutově. Měli jsme školní asistenty, kteří pracovali s dětmi a komunikovali s rodiči. Ve spolupráci s Odborem školství MMCH jsme součástí projektu Inkluzivní vzdělávání II. s názvem Společnou cestou, tento projekt přinesl personální podporu pro děti ze sociálně znevýhodněného prostředí a novou učební metodu pro pedagogy Persona Dolls. Dvě školní asistentky a sociální pedagog úzce spolupracují s organizací Člověk v tísni a věnují se práci s dětmi ze sociálně znevýhodněného a kulturně odlišného prostředí. Zaměřují se zejména na takové děti, pro které je předškolní vzdělávání povinné a u kterých je díky jejich znevýhodnění předpoklad, že budou po přestupu do základní školy zpočátku vystaveny neúspěchu. Snahou všech je vyrovnaný vývoj takových dětí a ulehčení jejich zaškolení v ZŠ.

### **Předškolní vzdělávání cizinců**

Děti osob se státní příslušností jiného členského státu EU mají přístup k předškolnímu vzdělávání za stejných podmínek jako občané ČR. Děti cizinců z nečlenských zemí EU mají také přístup k PV pokud mají oprávnění k pobytu v ČR delší než 90 dnů, popřípadě zvláštní postavení cizince dle § 20 odst. 2 písm. d) školského zákona. **Ve školním roce 2020/2021 bylo v MŠ CV zapsáno 60 dětí cizinců.** Počet těchto dětí je o 2 nižší, než v předešlém školním roce.

### **Prevence rizikových projevů chování**

MŠ pracuje podle **minimálního programu prevence sociálně patologických jevů**, který je součástí ŠVP PV. Naše škola byla zapojena do projektu Bezpečná škola. V rámci projektu byl aktualizován minimální program sociálně patologických jevů, všechny součásti získaly pomůcky „Záchranný kruh“ a 90% zaměstnanců bylo proškoleny v rámci DVPP.

### **Poradenství v MŠ**

Pedagogicko-psychologické poradny a speciálně pedagogická centra poskytují MŠ Chomutov poradenské služby. Zástupkyně ředitelky následně po provedeném šetření těchto poraden v MŠ, informují ředitelku školy a společně závěry a doporučení přijmou jako podklad pro další vzdělávání dětí v MŠ. Od 1. 9. 2012 pracuje v MŠ CV mobilní logoped. Všechny součásti MŠ Chomutov nabízejí rodičům dětí alespoň 1x ve školním roce **besedu s Mgr. Blankou Fárovou** (PPP Chomutov), projednávána jsou témata neklidných dětí, výchovných problémů nebo školní zralosti. V následujícím školním roce chceme ještě více spolupracovat s PPP Chomutov v oblasti DVPP, chystáme vhodná témata k pravidelným seminářům pro začínající pedagogické pracovníky a řešení problematických situací v edukačním procesu a komunikaci s rodiči.

### **Výchova ke zdravému životnímu stylu**

Výchova ke zdravému životnímu stylu je zakotvena v doplňujícím programu ŠVP MŠ. Cílem výchovně vzdělávacího působení je dítě odpovědné za vlastní chování a způsob života v míře přiměřené jeho věku a schopnostem. Do výchovně vzdělávacího procesu zařazujeme **program "Zdravá abeceda"**, **Nechci kazy a program „Škola zdravé pětky“**. Tyto programy jsou zaměřeny na zdravý životní styl,

především v oblasti zdravého stravování. Cíl projektu je motivovat děti k automatickému přijetí zásad zdravé výživy a jejich přirozené implementaci do životního stylu.

V jarních měsících se pravidelně uskutečňuje **preventivní vyšetření zraku** předškolních dětí ve spolupráci s firmou Optika Slavíková Chomutov. Toto vyšetření bývá na základě písemné žádosti rodiče pro všechny děti zcela **zdarma**. Cílem takového vyšetření je včasné odhalení případných dioptrických vad u dětí, zahájení účinné léčby a předcházení tak dalšímu zhoršování zraku.

#### **Polytechnické vzdělávání dětí**

Hravou formou, metodami objevování a experimentování, exkurzemi a především vlastní aktivní účastí představit několik povolání, seznámit děti s pracovními pomůckami, pracovními postupy, vybavením a zařízením a vzbudit v nich zájem o manuální činnosti. Chceme nahlédnout přímo do firem a zapojit do dílen vytvořených v rámci projektu přímo v MŠ i rodiče a prarodiče. Projekt má název „**Čím budu, až vyrostu**“ a již 6. rokem jsou do něj aktivně zapojeny všechny součásti MŠ Chomutov.

Ve spolupráci se Střední odbornou školou energetickou a stavební Chomutov již 4. rokem navštěvujeme jejich pracoviště, kde je pro nás zajištěn program s názvem „**Co se děje pod pokličkou**“, letos byl program zaměřen na vytvoření „**inteligentního domu**“, děti byly součástí interaktivní ukázky.

#### **Environmentální výchova**

MŠ pracuje podle programu „**Opatruj Zemi jako květ**“, který je doplňujícím programem ŠVP PV. Mateřská škola je členem celostátní sítě mateřských škol se zájmem o ekologickou/environmentální výchovu **Mrkvička**.

#### **Sportovní aktivity**

MŠ pracuje podle doplňujícího programu „**Ve zdravém těle, zdravý duch**“. Vedeme děti v maximální míře ve využívání volného času k zařazování pohybových aktivit, nabízíme jim i rodinným příslušníkům zapojování do našich sportovních akcí, ale také zprostředkováváme rodinám sportovní akce našeho města. Denně zařazujeme do dopoledního programu krátké motivační rozcvičky, 1x v týdnu využíváme tělocvičny vlastní nebo ZŠ, zařazujeme do programu fotbalovou průpravu, předplavecký výcvik, míčové hry, lyžařský výcvik, bruslařský výcvik a další sportovní aktivity. Spolupracujeme s FC Chomutov, organizujeme společně **sportovní hry pro děti** a pravidelné **fotbalové turnaje** pro MŠ Chomutovského regionu.

#### **Bezpečnost a ochrana zdraví dětí**

MŠ pracuje podle aktuálních předpisů, spolupracuje se **zdravotnickou školou** v Chomutově. Pedagogové této školy připravují se svými studentkami pro naše děti **program 1. pomoci**. Během školního roku proškolují naše učitelky děti v oblasti 1. pomoci – máme vypracovaný projekt. **Městská policie Chomutov** každoročně navštěvuje všechny MŠ s preventivními programy s názvem **Doprava a Bezpečnost**.

#### **ICT gramotnost dětí**

**Počítačová gramotnost** je soubor znalostí, schopností a dovedností zaměřených na ovládnutí a využívání počítače.

Technika se stala nedílnou součástí moderního světa. Nevyhneme se jí v profesním, ale často ani osobním životě. S technologiemi se děti setkávají prakticky ve chvíli, kdy se narodily, jsou s nimi (v domácím prostředí) denně v kontaktu. Neznamená to vždy, že je nadměrně používají nebo zanedbávají „**nedigitální**“ aktivity, ale **návyky a postoje související s používáním technologií si začínají vytvářet už v raném věku. To je důvod, proč zařadit podněty a nabídku k smysluplné, tvořivé a bezpečné (!) práci s technologiemi již v předškolním vzdělávání**. Obklopuje nás téměř na každém kroku. Jelikož cílem školské soustavy je připravit děti na budoucí povolání a život ve společnosti, je zcela nezbytné, aby ve

světě informačních a komunikačních technologií (dále jen ICT) vyrůstaly a postupně se s nimi seznamovaly.

Informační a komunikační technologie ve školách již dávno nejsou zastoupeny pouze počítači, jako tomu bylo dříve. Počítače a další technologie jsou významným přínosem i pro předškolní vzdělávání. Posouvají hranice možností individuální a skupinové výuky, zvyšují atraktivitu učení, rozvíjí tvořivost a v neposlední řadě vedou děti k získání kompetencí v oblasti využití ICT v běžném životě i budoucím světě práce. **V případě, že jsou děti při práci vedeny správným způsobem, proškoleným pedagogem, který dbá na dodržení pravidel pro jejich užívání, můžeme rizika spojená s jejich užíváním minimalizovat.**

IT pracovník proškolil předškolní děti v těchto okruzích/ tématech:

1. Seznámení dětí s vnitřkem počítače a příslušenstvím
2. Seznámení dětí s mikrofonom
3. Seznámení dětí s multifunkční tiskárnou.
4. Seznámení dětí s tabletem
5. Úprava zvuku
6. Nahrávání videa



Environmentální vzdělávání dětí v MŠ Růžová



Podpora digitální gramotnosti dětí



## 2. 1. ŠKOLNÍ VZDĚLÁVACÍ PROGRAMY

**Název zastřešujícího ŠVP PV MŠ CV: „ Já a svět, který mě obklopuje“** je zpracován podle RVP PV. V souladu se zastřešujícím ŠVP PV MŠ CV mají jednotlivé součásti vypracovaný svůj ŠVP PV, vycházející ze specifických podmínek daného zařízení.

Součást školy	Název ŠVP PV
Alešova 2451 „U Sluníčka“	<b>Putování se sluníčkem</b> Program vychází z tradic české předškolní výchovy, je orientován na rodinný styl výchovy.
Blatenská 4879 „Abeceda“	<b>Poznáváme svět</b> Komplexní příprava na život.
Prokopova 3389 „Duhový svět“	<b>Barevný svět kolem nás</b> Citová a společenská výchova, estetické vnímání.
Třebízského 3084 „Pastelka“	<b>Barevný rok s Pastelkou</b> Rodinná výchova, zaměření na sport a tělovýchovu.
Palackého 4057, 4059 „Radost“	<b>S radostí do světa</b> Začlenění do života ve městě, bezpečnost v silničním provozu, výtvarné a keramické tvoření.
Dostojevského 4154 „Kopretinka	<b>Čarování s kouzelníkem Barvínkem</b> Program se zaměřením na zdravý životní styl, pohybové aktivity a výtvarnou výchovu.
Jiráskova 4334,4335 „Klíček“	<b>Se zvířátky do světa</b> Poznáváme svět prostřednictvím světa zvířat a přírody.
Kundratická 4623,4622 „Zahrádka“	<b>Ze zahrádky do světa</b> Environmentální, dramatická výchova.
Písečná 5072 „Kvítek“	<b>Skřítek Kvítek ten to ví, kdo si hraje, nezlobí</b> Tvořivá dramatika, sportovní zaměření.
17. listopadu 4708 „Úsměv“	<b>S úsměvem jde všechno lépe</b> Program se zaměřením na environmentální výchovu.
Zahradní 5185 „Písnička“	<b>Dětský svět s písničkou</b> Program se zaměřením na hudbu a zpěv.
Školní pěšina 5212 „Pohádka“	<b>S kamarády za pohádkou</b> Prostřednictvím pohádky se děti seznamují se světem, který je obklopuje.
Růžová 5255 „Kamarád“	<b>Kamarád se nenudí, ukáže Vám, co umí</b> Mravní a citová oblast, rozvoj sociálních vztahů a postoju k přírodě.

Máme vytvořeny **doplňující vzdělávací programy vycházející z projektů**, podle kterých jednotlivé mateřské školy mohou dále pracovat a zařazovat je do své výchovně vzdělávací činnosti:

Program podporující polytechnickou výchovu **„Čím budu, až vyrostu“**

Program podporující zdravý životní styl **„Zdravá abeceda“**

Preventivní program **„Nechci kazy“**

Program environmentální výchovy **„ Opatruj Zemi jako květ“**

Program pro začlenění primární prevence sociálně patologických jevů **„Semafor zdravého života“**

Program zaměřený na podporu hudebních aktivit **„Zpívání pro radost“**

Program tvořivé dramatiky **„ Kdo si hraje, nezlobí“**

Program podporující výtvarné schopnosti dětí **„Kreslím, kreslíš, kreslíme“**

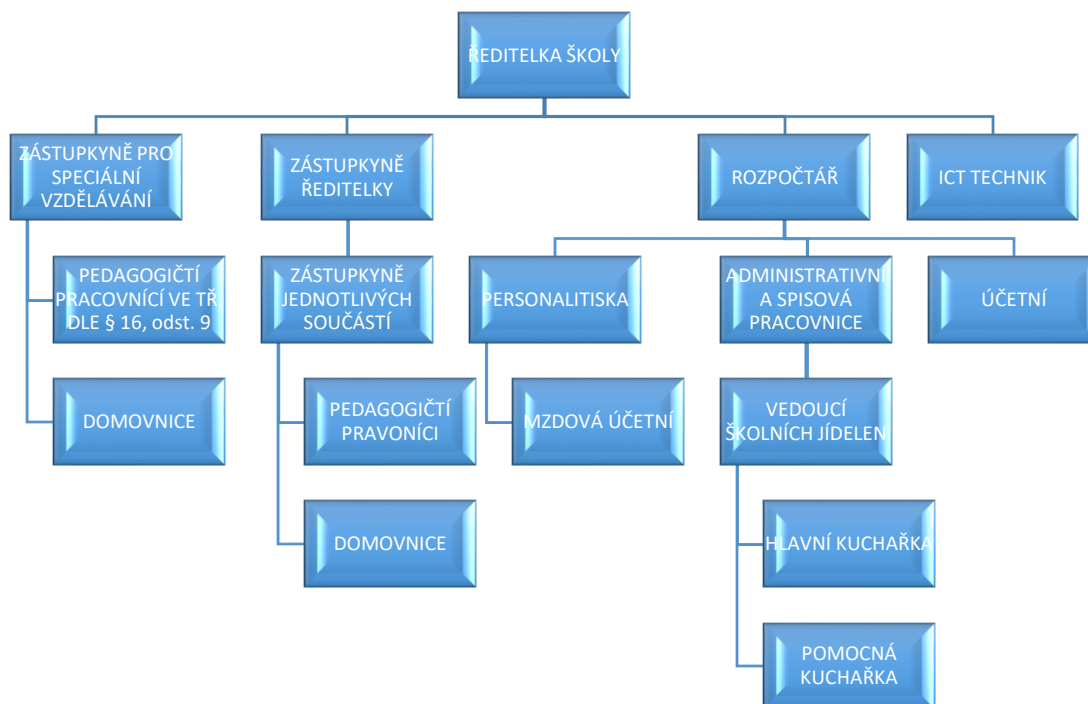
Program podporující sportovní aktivity **„Ve zdravém těle, zdravý duch“**



### 3. RÁMCOVÝ POPIS PERSONÁLNÍHO ZABEZPEČENÍ ČINNOSTI ŠKOLY

Cílem personálního managementu je získat mladé, kvalifikované lidi do pracovního poměru ve spolupráci se středními a vysokými školami.

#### Organizační struktura Mateřské školy Chomutov, příspěvkové organizace



#### Věková struktura zaměstnanců

Součást školy	pedagog	domovnice	kuchařky	spr.celk.	celkem
Alešova	46,7	45,5	59	52,25	50,4
Blatenská	45,4	48	53,5	50,75	48,97
Prokopova	36,25	47,5	53,5	50,5	45,75
Třebízského	53,75	48	57,5	52,75	53,08
Palackého	39,29	58,75	50,25	54,5	49,43
Dostojevského	39,85	49	52,33	50,665	47,06
Jiráskova	38,06	49,4	48	48,7	45,15
Kundratická	38,9	58,33	45,66	51,995	47,63
Písečná	51,16	45,5	53,5	49,5	50,05
17. listopadu	50	44	50	47	48
Zahradní	44	51	45,8	48,4	46,93
Školní pěšina	41,85	50,66	31,5	41,08	41,34
Růžová	43,6	53,33	49,66	51,495	48,86
	568,81	648,97	650,2	649,59	622,66
Průměr	43,8	49,9	50	49,97	47,9

### Personální podmínky školy ve školním roce 2020/2021

Součást školy	Normativ k 1. 1. 2021	Úvazek k 1. 1. 2021	Rozdíl	Poznámky
Alešova – pedagog.	6,08	6,0	-0,08	2 běžné, 1 speciální
ŠJ	1,9264	1,625	-0,3014	
Blatenská – pedagog.	7,94	8,0	+0,06	4 běžné
ŠJ	2,8464	2,0	-0,8464	
Prokopova – pedagog.	10,11	9,0	-1,11	3 běžné, 2 speciální
ŠJ	2,6486	2,0	-0,6486	
Třebízského – pedagog.	3,90	3,75	-0,15	2 běžné
ŠJ	1,8383	2,0	0,1617	
Palackého – pedagog.	14,16	13,5	-0,66	7 běžných
ŠJ	5,1254	3,875	-1,2504	
Dostojevského -pedagog	5,92	6,0	+0,08	3 běžné
ŠJ	2,5942	2,0	-0,5942	
Jiráskova -pedagog.	13,76	13,0	-0,76	7 běžných
ŠJ	3,6421	3,5	-0,1421	
Kundratická – pedegog.	9,76	10,0	+0,24	5 běžných
ŠJ	3,1925	2,75	-0,4425	
Písečná – pedagog.	5,92	5,5	-0,42	3 běžné
ŠJ	2,262	1,5	-0,762	
17. listopadu – pedagog.	8,26	8,0	-0,26	4 běžné
ŠJ	2,7677	3,0	0,2323	
Zahradní – pedagog.	14,16	13,0	-1,16	7 běžných
ŠJ	3,6421	4,0	0,3579	
Školní pěšina – pedagog.	5,92	5,75	-0,17	3 běžné
ŠJ	2,4376	1,75	-0,6876	
Růžová – pedagog.	12,13	12,0	-0,13	3 běžné, 3 speciální
ŠJ	2,9061	2,875	-0,0311	
Man. pedagog	0	1,0	1	
Man. ostatní	2,9121	6,0	3,0879	
Ostatní provoz	35,3924	32,0	-3,3924	
<b>Pedagogové,</b>	<b>118,02</b>	<b>114,5</b>	<b>-3,52</b>	<b>53 běžných, 6 speciálních</b>
<b>ostatní</b>	<b>38,3045</b>	<b>38,0</b>	<b>-0,3045</b>	
<b>ŠJ</b>	<b>37,8294</b>	<b>32,875</b>	<b>-4,9544</b>	

### Zaměstnanci k 1. 1. 2021 placeni z projektů

MŠ	ŠA + SP	Chůvy	VPP ÚP dom.	VPP ÚP ŠJ	VPP ÚP údrž.	celkem
17. listopadu	1					1
Zahradní	1	1,5				2,5
Školní pěšina	1					1
součet	<b>3</b>	1,5				<b>4,5</b>

**Počet pedagogů a asistenti pedagoga k 1. 1. 2021**

<b>Celkem</b>	<b>130</b>
<b>Z toho:</b>	
a) nekvalifikovaných	7
b) absolventek	7
c) studujících	12
d) pracujících důchodců	14
e) asistenti pedagoga	11

**Seznam studujících a nekvalifikovaných zaměstnanců ve školním roce 2020-2021**

Součást školy	Nekvalifikovaní	Studující	Škola	Ročník
Palackého	Hronová Lenka	Hronová Lenka	SPgŠ Most	
Dostojevského	Bartošová Jana	Bartošová Jana	SPgŠ Teplice	1
Jiráskova	Kletečková Veronika	Kletečková Veronika	SPgŠ Most	
Jiráskova		Kabátová Diana	ZČU Plzeň	3
Jiráskova		Růžičková Kateřina	UJEP Ústí nad Labem	2
Kundratická		Dostálová Denisa	UJEP Ústí nad Labem	2
Kundratická		Šmídová Irena	UJEP Ústí nad Labem	2
Písečná	Božilová Zdeňka			
17. listopadu		Kalužnická Kristýna	UJEP Ústí nad Labem	3
Zahradní	Saláková Romana	Saláková Romana	SPgŠ Most	
Zahradní	Sichrovská Ivona	Sichrovská Ivona	UJEP Ústí nad Labem	2
Školní pěšina	Lískovcová Jana	Lískovcová Jana	UJEP Ústí nad Labem	1
Růžová		Lecjaksová Leona	UJEP Ústí nad Labem	1
<b>Celkem</b>	<b>7</b>	<b>12</b>		

Každoročně pořádáme u příležitosti oslav Dne učitelů **divadelní představení pro všechny stávající i bývalé zaměstnance v prostorách Městského divadla v Chomutově** a ve spolupráci s agenturou Nordproduction zveme umělce z pražských divadel. Management školy vyjíždí 1x ročně na 2 denní **teambuilding**. V rámci výjezdu probíhá celková evaluace školního roku a hodnocení osobního profesního rozvoje zástupkyň.

Bohužel, díky pandemii se opět i v letošním školním roce tyto dvě akce nemohly konat.

**Ocenění pedagogové**

Ocenění Chomutovských pedagogů za jejich vynikající práci ve vzdělávací činnosti za školní rok 2020/2021 bylo posunuto díky pandemii na podzimní setkání. Za Mateřskou školu Chomutov byly navrženy: **Mariia Melnykovych**, speciální pedagog v součásti školy Růžová a **Hana Jánková**, pedagog v součásti školy Zahradní.

## 4. ÚDAJE O PŘIJÍMÁNÍ DĚTÍ K PŘEDŠKOLNÍMU VZDĚLÁVÁNÍ

Zastupitelstvo města Chomutova vydalo obecně závaznou vyhlášku č.6/2016, kterou stanoví **školské obvody spádových mateřských škol zřízených Statutárním městem Chomutov**. Pro Mateřskou školu Chomutov, příspěvková organizace je stanoven **obvod č. 2**. <https://www.chomutov-mesto.cz/cz/vyhlaskey-mesta>

**Rezervační systém pro zápis dětí na školní rok 2021/2022 nebyl spuštěn.**

### **Z DŮVODU VIROVÉ PANDEMIE A DLE OPATŘENÍ MŠMT ZÁPISY PROBÍHALY NÁSLEDOVNĚ:**

Mateřská škola Chomutov a všechny její součásti organizovala zápisy bez osobní přítomnosti dětí a zákonných zástupců ve škole. Upřednostňovala, pokud to bylo možné, podání přihlášky datovou schránkou, emailem s elektronickým podpisem, poštou, v krajním případě dle konkrétní situace osobním podáním ve škole.

**ŽÁDOST o přijetí dítěte k předškolnímu vzdělávání byla ke stažení na webových stránkách školy – [www.mscv.cz](http://www.mscv.cz)**

**Termín zápisu byl od pondělí 4. 5. do pátku 15. 5. 2020 takto:**

1. do datové schránky školy: 3tbvxbf
2. e-mailem s uznávaným elektronickým podpisem (nelze jen poslat prostý email!) na adresu: [zapisy@mschomutov.cz](mailto:zapisy@mschomutov.cz)
3. poštou na adresu Mateřská škola Chomutov, Jiráskova 4335, 430 03 Chomutov
4. osobní vyzvednutí žádosti V OKÉNKU a podání DO SCHRÁNKY **POUZE NA ŘEDITELSTVÍ MŠ – JIRÁSKOVA 4335 od 8.00 do 14.00 hodin.**

### **Kritéria pro přijetí dětí do MŠ od 1. 9. 2020:**

1. děti ze spádového obvodu, které dovrší k 31. 8. 2020 pět let - povinné předškolní vzdělávání
2. děti ze spádového obvodu, které dovrší k 31. 8. 2020 čtvrtého roku věku
3. děti ze spádového obvodu, které dovrší k 31. 8. 2020 třetího roku věku
4. děti ze spádového obvodu, které dovrší do 31. 12. 2020 tři let, pokud bude v MŠ volné místo
5. děti z jiného spádového obvodu dle věku od nejstarších

### **Doložení řádného očkování dítěte**

Podmínkou přijetí dítěte do MŠ je podle § 50 zákona o ochraně veřejného zdraví je splnění povinnosti podrobit se stanoveným pravidelným očkováním, nebo mít doklad, že je dítě proti nákaze imunní nebo se nemůže očkování podrobit pro trvalou kontraindikaci. Tato povinnost se netýká dítěte, které plní povinné předškolní vzdělávání.

**V dané situaci zákonní zástupci dítěte nenavštěvovali osobně praktického lékaře. Pro doložení této povinnosti zákonný zástupce:**

1. prohlásil, že je dítě řádně očkované (příloha žádosti k předškolnímu vzdělávání), a
2. doložil kopii očkovacího průkazu.

Rodiče, kteří zvolí pro své dítě s povinným předškolním vzděláváním formu **Individuálního vzdělávání**, podají ředitelce školy "**Oznámení zákonného zástupce o individuálním vzdělávání dítěte**" (tiskopis oznámení bude také ke stažení na [www.mscv.cz](http://www.mscv.cz)) – elektronicky do datové schránky školy nebo na e-mail s elektronickým podpisem nebo osobně na ředitelství MŠ v Jiráskově ulici v termínech zápisu **po předchozí telefonické domluvě s ředitelkou školy na tel. č.: 474 621 120.**

**Předškolní vzdělávání je povinné od 1. 9. 2017**

**Na koho se vztahuje:** na děti, které dosáhnou **pátého roku věku do 31. 8. 2020**. Povinné předškolní vzdělávání se nevztahuje na děti s hlubokým mentálním postižením.

- na státní občany České republiky, kteří pobývají na území České republiky déle než 90 dnů
- na občany jiného členského státu Evropské unie, kteří na území České republiky pobývají déle než 90 dnů
- na jiné cizince, kteří jsou oprávněni pobývat na území České republiky trvale nebo přechodně po dobu delší než 90 dnů
- na účastníky řízení o udělení mezinárodní ochrany (viz zákon č.325/1999Sb., o azylu a zákon č. 283/1991 Sb., o Policii ČR, ve znění pozdějších předpisů)

U dětí, které mají povinné předškolní vzdělávání, musí zákonní zástupci **omluvit jejich neúčast** ve vzdělávání – podrobnosti stanoví **školní řád** <http://www.mscv.cz/?id=14&menu=skolni-rad>  
Zákonný zástupce je povinen dítě **přihlásit k zápisu do mateřské školy**, pokud tak neučiní, může být trestán uložením pokuty přestupkovou komisí na obci až do výše 5000 Kč.

**Povinné předškolní vzdělávání** má formu pravidelné denní docházky v pracovních dnech, a to v rozsahu **od 8.00 do 12.00 hodin**, dítě se může vzdělávat i po celou dobu provozu MŠ. Povinnost předškolního vzdělávání není dána ve dnech, které připadají na období **všech školních prázdnin v základních školách v Chomutově**.

Jiným způsobem plnění povinnosti předškolního vzdělávání je **individuální vzdělávání** (§34b školského zákona). Postup při individuálním vzdělávání dítěte:

- ředitel převezme oznámení o zahájení individuálního vzdělávání dítěte, kdy zákonný zástupce doloží všechny skutečnosti vyžadované zákonem
- ředitel doporučí zákonnému zástupci dítěte oblasti, v nichž má být dítě vzděláváno
- ředitel archivuje ve spisu Oznámení zákonného zástupce o individuálním vzdělávání, záznamy z jednotlivých ověření
- domlouvá termín ověření a jejich obsah
- zástupkyně ředitelky pravidelně informuje zákonného zástupce na [www.mscv.cz](http://www.mscv.cz) o akcích školy a výběr ponechává na něm
- doporučuje tvorbu portfolia
- seznámí zákonného zástupce se Školním vzdělávacím programem pro předškolní vzdělávání, aby z něj mohl vycházet při vzdělávání dítěte
- doporučuje vhodné pracovní sešity, metodické či didaktické materiály a knihy z oblasti vývojové psychologie
- MŠ ve stanoveném termínu (viz školní řád) ověří úroveň osvojování očekávaných výstupů v jednotlivých oblastech a případně doporučí další postup při vzdělávání dítěte
- v případě shledání, že dítě nedosahuje očekávaných výstupů v jednotlivých oblastech, může ředitel rozhodnout o ukončení individuálního vzdělávání, je zákonný zástupce povinen druhý den přivést dítě do MŠ k povinnému předškolnímu vzdělávání

#### **Úplata za předškolní vzdělávání**

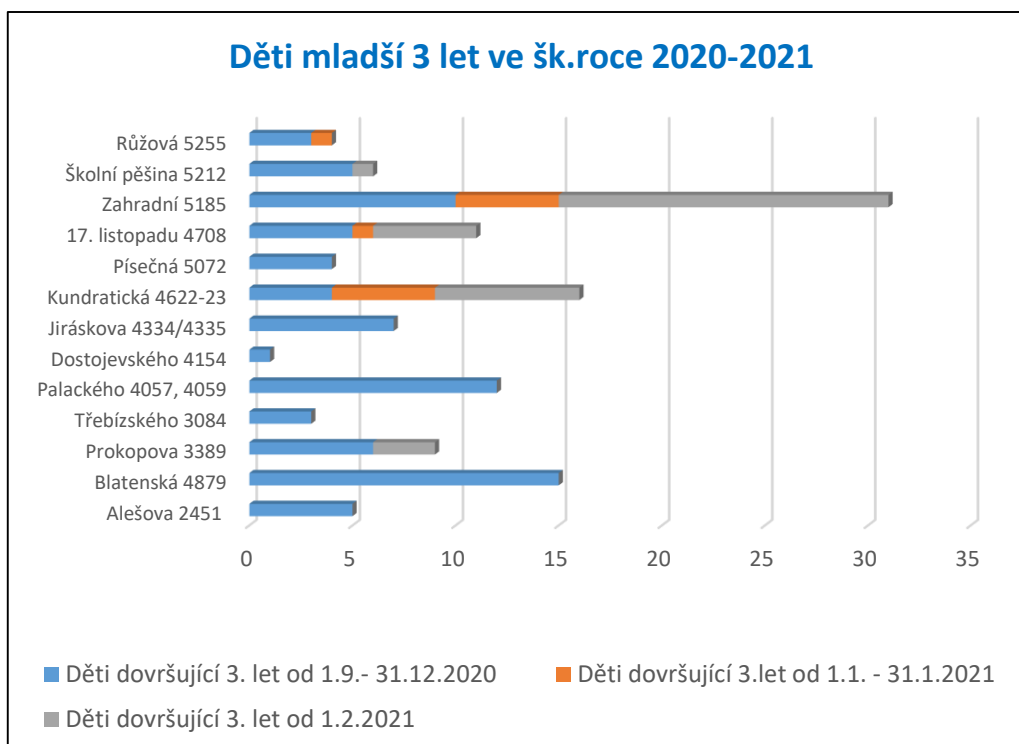
Od 1. 9. 2020 je předškolní vzdělávání poskytováno bezúplatně dětem, které do 31. 8. 2020 dovršily pětiletí i v případě odkladu povinné školní docházky nebo v případě dodatečného odkladu, kdy se žák vrací do MŠ.



### Děti přijaté k 30. 9. 2020 ve školním roce 2020/2021 – mladší 3 let

Součást školy	Děti dovršující 3 let k 31. 12. 2020	Děti dovršující 3 let od 1. 1. do 31. 1. 2021	Děti dovršující 3 let od 1. 2. 2021
Alešova 2451	5	0	0
Blatenská 4879	15	0	0
Prokopova 3389	6	0	3
Třebízského 3084	3	0	0
Palackého 4057	12	0	0
Dostojevského 4154	1	0	0
Jiráskova 4334/4335	7	0	0
Kundratická 4622-23	4	5	7
Písečná 5072	4	0	0
17. listopadu 4708	5	1	5
Zahradní 5185	10	5	16
Školní pěšina 5212	5	0	1
Růžová 5255	3	1	0
<b>Celkem 124</b>	<b>80</b>	<b>12</b>	<b>32</b>

Celkem přijato o 10 více, než v loňském školním roce.



### Osvobození od platby školného ve školním roce 2020/2021

	přísp.v nouzi	pěst.péče + opatrovn.	prázdn.osvob.	dětský domov	celkem
Alešova 2451			1		1
Blatenská 4879			11	1	12
Prokopova 3389			6		6
Třebízského 3084					0
Palackého 4057, 4059	3		9		12
Dostojevského 4154	1		1		2
Jiráskova 4334/4335	1		7		8
Kundratická 4622-23			2		2
Písečná 5072	2	1	3		6
17. listopadu 4708	3				3
Zahradní 5185	2	2	8		12
Školní pěšina 5212	1				1
Růžová 5255	1	1			2
<b>Celkem</b>	<b>14</b>	<b>4</b>	<b>48</b>	<b>1</b>	<b>67</b>

Celkem osvobození od platby o 19 méně, než v loňském školním roce.



### Výsledky zápisu k předškolnímu vzdělávání na školní rok 2021/2022

ZÁPIS 2020	Alešova	Blatenská	Prokopova	Třebízského	Palackého	Dostojevského	Jiráskova	Kundratická	Písečná	17. listopadu	Zahradní	Školní pěšina	Růžová	Celkem
Kapacita školy	62	120	75	40	160	84	150	124	75	153	155	75(100)	108 (121)	<b>1381(1419)</b>
Ideální naplněnost tříd (bez výjimky)	61	108	75	40	150	72	141	112	72	116	150	72	102	<b>1271</b>
Upravená naplněnost po zápisech – bez výjimek, snížené počty ve třídách díky inkluzi nebo dětem mladším 3 let.	55	96	75	40	148	72	140	112	72	116	155	88	102	<b>1271</b>

Aktuální stav dětí k	42	90	75	40	144	72	143	111	66	90	137	62	96	1168
Jistý odchod do ZŠ, ukončení	10	18	25	14	45	25	31	21	28	14	44	15	29	
Převod na jinou MŠ	2	3	2	0	4	1	0	9	0	1	5	0	3	
Převod z jiné MŠ	3	0	4	1	5	7	6	1	0	1	0	1	2	
Počet tříd na 21/22	3-4	4	5	2	7	3	7	5	3	4-5	7-8	3-4	6	59-63
Počet volných míst	22	27	23	13	48	19	22	30	34	40	67	40	36	<b>421</b>

#### Průběh zápisu na 2021/2022

Děti z magistrátu 5 leté	2	6	6	0	4	1	3	2	5	2	2	2	0	35 Z avizovaného počtu 160!
Děti nar. 1. 9. 2018 - 31. 12. 2018	5	15	5	3	13	0	6	4	4	4	20	0	1	
Další děti 3 - 7 leté (včetně individ.vzd.)	15	17	12	10	17	18	13	18	1	0	23	5	11	
Celkem zapsáno	22	27	23	13	48	19	22	24	10	6	45	7	36	<b>302</b>
Volná místa do upravené naplněnosti –inkluzi, děti ml.3let	0	0	0	0	0	0	0	6	24	34	22	33	0	<b>119</b>

Dodatečný zápis dne 23. -24. 6. 2021 - zapsáno	0	0	0	0	0	0	0	6	23	18	22	26	0	<b>95</b>
Zbývá volných míst od září 2021	0	0	0	0	0	0	0	0	1	16	0	7	0	<b>24</b>

Naplněnost k 30. 9. 2021 - výkaz S1 01	54	86	75	40	130	79	141	103	58	83	152	73	90	<b>1164</b>
Individuální vzdělávání									2	4		1		<b>+7</b>

## 5. STRUČNÉ VYHODNOCENÍ NAPLŇOVÁNÍ CÍLŮ ŠVP

### 6. ÚDAJE O VÝSLEDKÁCH VZDĚLÁVÁNÍ DĚTÍ

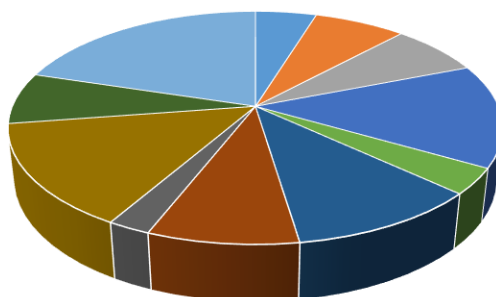
K 1. 9. 2020 odešlo do základní školy celkem **402** předškoláků.

#### Odklady povinné školní docházky ve školním roce 2020/2021

Součást školy	Počet dětí
Alešova 2451	4
Blatenská 4879	6
Prokopova 3389	6
Třebízského 3084	0
Palackého 4057	12
Dostojevského 4154	3
Jiráskova 4334/4335	9
Kundratická 4622-23	7
Písečná 5072	2
17. listopadu 4708	12
Zahradní 5185	0
Školní pěšina 5212	6
Růžová 5255	17
<b>Celkem</b>	<b>84</b>

Celkem odkladů povinné školní docházky o 21 více, než v loňském školním roce.

#### Odklady školní docházky ve šk. roce 2020-2021



- Alešova 2451
- Blatenská 4879
- Prokopova 3389
- Třebízského 3084
- Palackého 4057, 4059
- Dostojevského 4154
- Jiráskova 4334/4335
- Kundratická 4622-23
- Písečná 5072
- 17. listopadu 4708
- Zahradní 5185
- Školní pěšina 5212
- Růžová 5255

Do výchovně vzdělávacího procesu zařazujeme další nadstandardní aktivity, v nichž získávají děti základní návyky a dovednosti, nebo mohou rozvíjet svůj talent. Následně jsou vybírány do základen pro sport a tělovýchovu v našem regionu nebo do ZUŠ Chomutov a Jirkov.

Příklad nadstandardních aktivit:

- sportovní aktivity: předplavecký výcvik, bruslařský výcvik, lyžařský výcvik, fotbálek
- výjezdy do škol v přírodě
- seznamování s cizím jazykem
- výtvarné, hudební, sportovní a znalostní soutěže
- logopedická prevence
- zdravotní výchova
- dopravní výchova
- rozvoj digitální gramotnosti dětí

#### Sportovní akce ve školním roce 2020/2021

Název akce	Datum	Počet zúčastněných dětí
Využívání tělocvičen v ZŠ, DDM a na Gymnáziu CV		
Sportovní hry na hřišti FC Chomutov, spolupráce s Junior klubem		
Návštěva Picaroonu v MŠ-spolupráce s Piráty Chomutov		
Bruslařský výcvik		
Fotbalový turnaj (8 družstev z MŠCV+ hosté MŠ Strupčice)		
Předplavecké výcviky všech součástí MŠCV	8. 9. -27. 10. 2020, uskutečněno jen 10 lekcí z plánovaných 15 lekcí	MŠ Dostojevského – 23 dětí
Novoroční turnaj v kopané (8 družstev z MŠCV)		
Lyžařský výcvik pobytový		
Lyžařský výcvik výjezdový		
Zimní olympiáda		
Basketbal – tréninky pro děti ve sportovní hale		

**Vzhledem k pandemii onemocnění COVID-19 se ve školním roce 2020/2021 neuskutečnily žádné společné sportovní akce. Pohybové aktivity dětí probíhaly pouze denní formou v jednotlivých třídách ve formě rozcviček, pohybových chviliek a tělovýchovných celků a pohybových her.**



### **Výjezdy do školy v přírodě**

Díky opatřením proti onemocnění COVID -19 do školy v přírodě ve školním roce 2020/2021 nevyjely žádné děti.

### **Výsledky v hudebních a pěveckých aktivitách**

Vzhledem k pandemii se neuskutečnily téměř žádné akce školy zaměřené na hudební a pěvecké činnosti dětí. Děti tak přišly o Vánoční zpívání, Vítání jara i Mateřinkové písňobraní.

**Jediné vystoupení sboru Mateřské školy Chomutov se podařilo uskutečnit po ukončení některých protiepidemických opatřeních dne 17. 6. 2021, u příležitosti slavnostního předávání ceny Jiřího Popela z Lobkovic, v zastoupení sboru „Berušky“ z MŠ Jiráskova v kostele sv. Kateřiny.** Vystoupilo celkem 14 dětí z mateřské školy Jiráskova. Děti zazpívaly celkem 4 písně (z toho 2 na začátku a 2 na konci akce). Na hudební nástroje děti doprovodili pedagogové: Renata Prokešová (klávesy), Ivana Vlčková (příčná flétna) a Lenka Fedorová (housle). Dirigovala Jana Rektorová.

**Seminář a předávání praktických zkušeností z hudebních činností s dětmi – uskutečněný webinář naší paní učitelky z mateřské školy Dostojevského, Adély Radimcové, dne 29. 3. 2021 s názvem „Přirozený (ne)přítel zpěv“** – určený všem pedagogům MŠ Chomutov – v době uzavření všech MŠ se přihlásily zájemkyně a sledovali on-line. P. učitelka předala své zkušenosti z předcházející praxe ze ZŠ a také ze soukromých hodin zpěvu.

### **Nabídka metodických pomůcek a materiálů pro HV**

Každá vedoucí školy objednávala pomůcky a metodické materiály průběžně během školního roku dle potřeb své školy, vedoucí sekce R. Prokešová objednala hromadně nové další netradiční hudební nástroje dle potřeb a přání hudebnic na jednotlivých součástech. Např.: djembe, boomwhackers, malé citerky včetně not, kazoo, rumbakoule a další.

### **Výsledky v dramatické výchově**

Výsledkem aktivit sekce je zkvalitnění práce učitelek, cílem všech aktivit je to, že učitel by si měl vyzkoušet být dítětem a společně se vcítit do dětské duše. Vycházet z jejich potřeb a přání a tím bezprostředně navazovat na motivaci, kterou získá jejich pozornost a může je dále spontánně učit. Měl by být hravý, tvořivý. Měl by mít rozvinutou schopnost empatie a také jistou míru specificky dramatického talentu (tj. schopnost přirozeně a pravdivě jednat v simulovaných situacích a v roli i schopnost výrazové proměnlivosti), ochotně přijímat nové podněty (i od dětí), hledat, zkoušet a improvizovat, mít laskavý přístup k dětem. K tomu je třeba skutečného zaujetí pro tento typ práce a také určitých zkušeností a vzdělání v oboru.

Vyvrcholením celoroční práce v sekci dramatické výchovy bývá již tradičně přehlídka tvořivosti dětí a pedagogů na **festivalu mateřských škol Mateřinka. Kvůli pandemii se však ani letošní 24. ročník nekonal.**

## Výsledky z výtvarných soutěží vyhlašovaných ve školním roce 2020/2021

Z důvodu virové pandemie se nekonaly žádné výstavy ani přehlídky. Po rozvolnění opatření na konci školního roku členky VV sekce v měsíci červnu vytvořily, za spoluúčasti dětí, budovy z Chomutova, která budou součástí výtvarné výstavy „MOJE MĚSTO – PROČ HO MÁM RÁD?“. Výstava bude otevřena od září 2021 ve výstavní síni LURAGO.



1.



2.



3.



4.



5.



6.



7.

1.	Městská věž, MŠ Palackého a Prokopova
2.	Dům u Bati, MŠ Kundratická
3.	Dům na náměstí, MŠ Písečná
4.	Baťa, MŠ Jiráskova
5.	Galerie Špejchar, MŠ Zahradní
6.	Mlýn v Nové Vsi, MŠ Školní pěšina
7.	Armabeton, MŠ Alešova
8.	Městské divadlo, MŠ Blatenská
9.	MŠ Kopretinka, MŠ Dostojevského



8.



9.

## Výsledky činností v rámci environmentální výchovy

Mateřská škola Chomutov naplňuje cíle programu „Opatruj Zemi jako květ“, je aktivním členem celorepublikového projektu Mrkvička. Plánované činnosti jsou realizovány dle plánu sekce EVVO v těchto blocích:

- Bohatství lesa
- Dary přírody
- Mezi odpady
- Pomáháme zvířátkům v přírodě
- Sněhobílá krajina
- Voda, voděnka
- Probouzející se zahrada
- Ovocné stromy
- Den Země
- Vzduch a oheň

Ve všech třídách jsou umístěny **kontejnery na třídění papíru a plastů**, na školních zahradách máme umístěny **popelnice na papír a plasty a bioodpady**. Ve všech školách jsou sběrné nádoby na baterie. V některých součástech školy využíváme k zalévání záhonků v MŠ dešťovou vodu, kterou zadržujeme v sudech.

Mateřská škola Chomutov si každý rok **adoptuje zvířátko** ze Zooparku Chomutov. Využívá k tomu peníze, které získává za sběr papíru.

### Aktivity v environmentálním vzdělávání dětí ve školním roce 2020/2021

Díky pandemii COVID-19 se nekonaly tradiční soutěže a akce. Všechny součásti školy ale zachovaly alespoň základní aktivity:

- Sběr papíru
- Třídění odpadu
- Pěstitelské práce
- Experimenty, dětské laboratoře
- Akvárium, terárium ve třídě MŠ



Práce a hra s přírodninami



### Výsledky sběru papíru, PVC a skla ve školním roce 2020/2021

Součást školy	Kč	papír v kg	letáky v kg	PET lahve v kg	PET víčka v kg	použitý olej v kg	hliník v kg	celkem sběr v kg
Alešova	2 029,30 Kč	351	1 003	35	22			1 411
Blatenská	1 867,00 Kč	770					4	774
Prokopova								0
Třebízského	1 670,00 Kč	1 520				50		1 570
Palackého	5 805,00 Kč	2 500						2 500
Dostojevského	3 740,00 Kč	3 830						3 830
Jiráskova	740,00 Kč	530						530
Kundratická	2 690,00 Kč	1 970						1 970
Písečná								0
17. listopadu	1 122,00 Kč	510						510
Zahradní	4 400,00 Kč	1 760						1 760
Školní pěšina	6 820,00 Kč	4 660						4 660
Růžová	5 820,00 Kč	4 590						4 590
<b>CELKEM</b>	<b>36 703,30 Kč</b>	22 991	1 003	35	22	50	4	<b>24 105</b>

Uvedené údaje jsou k 30. 6



Hledání pokladu



Výšlap na Partyzán



Hry na školní zahradě v MŠ 17. listopadu

## 6. ÚDAJE O PREVENCI SOCIÁLNĚ PATOLOGICKÝCH JEVŮ, ZAJIŠTĚNÍ PODPORY DĚTÍ SE SPECIÁLNÍMI VZDĚLÁVACÍMI POTŘEBAMI, NADANÝCH DĚTÍ A DĚTÍ S NÁROKEM NA POSKYTOVÁNÍ JAZYKOVÉ PŘÍPRAVY

V rámci programu prevence sociálně patologických jevů chceme v povědomí dětí zakotvit zdraví (z bio-psycho-sociálního hlediska) jako hlavní hodnotu, kterou je třeba chránit. Zvýšit odolnost dětí vůči sociálně patologickým jevům a vést je v chování ke správným postojům v zátěžových situacích.

Cílem programu je preventivní výchovně vzdělávací působení, které se stává neoddelitelnou součástí každodenního působení na děti i v rodinách. Je nutné analyzovat jedince, konkrétní sociální situaci dítěte a věnovat zvýšenou pozornost dětem sociálně znevýhodněným. Tyto děti jsou ohroženy negativními vzorci chování ve zvýšené míře. Nabízíme aktivity a programy, kde se mohou uplatnit všechny děti.

**Díky omezení virové pandemie se v letošním školním roce uskutečnily jen žlutě vyznačené aktivity.**

<b>Oblast zdravého životního stylu</b>
Organizace různých sportovních činností - předplavecký výcvik, bruslení, zimní a letní olympijské hry, lyžařský výcvik, školy v přírodě, fotbalové turnaje, Mateřinka, projektové dny sportu
<b>Zařazování prvků muzikoterapie a relaxace</b>
Besedy s městskou policií a Zdravotnickou školou – zaměřené na bezpečnost dětí
Spolupráce se sportovními kluby v Chomutově: taneční klub Beethoven a Stardance, hokejový klub, fotbalový klub – nábor nových dětí
<b>Vedení dětí ve vzdělávacích blocích ke zdravému životnímu stylu – péče o tělo, životospráva, otužování – tvořivé hry, projekty Zdravá pětka, projekt Nechci kazy, Správně vidím a další</b>
<b>Zařazování jídel zdravé výživy do jídelníčku – ŠJ</b>
<b>Oblast společenskovední</b>
<b>Práce s dětmi v souladu s dětskými a lidskými právy</b>
<b>Zařazování her podporující sociální dovednosti dětí, stanovujeme pravidla soužití</b>
Podporujeme u dětí důvěru k třídním učitelkám – nezesměšňování, empatie, umění naslouchat, spravedlnost, otevřenost, laskavost, důslednost
Spolupracujeme s organizací Člověk v tísni, pořádáme společné akce s dětmi
<b>Spolupracujeme s PPP Chomutov – vzdělávání pedagogů zaměřené na prevenci patologických jevů</b>
<b>Oblast přírodovědná</b>
Spolupracujeme s Chomutovským zooparkem – pravidelné návštěvy Ekologického centra
Setkáváme se kynologickým klubem - ukázkou cvičených psů pro zrakově postižené, policejní psi
Navštěvujeme psí útulky – sbírka dárečků pro opuštěné psy
<b>Vedeme děti k péči o akvárium a další živočichy ve třídách</b>
Pořádáme školy v přírodě se zaměřením na ochranu životního prostředí
<b>Děti pečují o vlastní zahrádky a pokojové rostliny</b>
<b>Oblast rodinné a občanské výchovy</b>
Celoroční den otevřených dveří pro rodinné příslušníky, zajišťujeme účast rodičů na akcích školy
Vystupujeme s kulturním programem v domovech důchodců, stacionáři
Pořádáme třídní schůzky pro rodiče s přednáškami odborníků – PPP, ZŠ, ZUŠ, SPC
Aktivity v projektu „Čím budu, až vyrostu“ - polytechnické vzdělávání
Pořádáme tvořivé dílny s rodiči
Zapojujeme rodiče do plánování aktivit školy
<b>Pečujeme o vybavení školy a školních zahrad – šetrné zacházení s hračkami, spolupráce s rodiči při drobných opravách, potlačování lhostejnosti k vandalismu a nepořádku v okolí školy – brigády na školních zahradách</b>
<b>Oblast sociálně - právní</b>
Pořádáme besedy s Městskou policií zaměřené na prevenci kriminality, bezpečnost v dopravní situaci
Pořádáme besedy s hasiči – návštěva s ukázkami zásahů a vybavení
<b>Proškoluje děti v oblasti sociálně patologických jevů – formou dramatizací pohádek s upozorněním na možná nebezpečí, proškoluje děti v oblasti poskytování první pomoci</b>
Pořádáme pro rodiče poradenskou činnost v oblasti vývoje a vzdělávání dětí



Spolupracujeme se Střední zdravotnickou školou – první pomoc, návštěvy v nemocnici, u záchranářů apod.

Pořádáme vzdělávání učitelek v oblasti sociálně právní ochrany dětí, prevence patologických jevů apod.

Spolupracujeme s odborem sociálně právní ochrany dětí města Chomutova

## 7. ÚDAJE O DALŠÍM VZDĚLÁVÁNÍ PEDAGOGICKÝCH PRACOVNÍKŮ A ODBORNÉHO ROZVOJE NEPEDAGOGICKÝCH PRACOVNÍKŮ

MŠ má vypracovaný plán DVPP – výběr kurzů a seminářů je zaměřen dle osobnosti pedagoga a dle potřeb školy. MŠ podporuje studium učitelek na VŠ.

**V MŠ pracují tzv. „metodické sekce“** pro výchovu a vzdělávání v různých oblastech:

- Hudební – Bc. Renata Prokešová
- Výtvarná – Bc. Kamila Novotná
- Dramatická - Eva Lenčěšová a Romana Žižková
- Pro tělovýchovu a sport – Jiřina Slabyhoudová a a Bc. Ivana Vlčková
- Pro speciální vzdělávání – Bc. Blanka Tilcerová
- Environmentální výchovu – Eva Schnitterová
- IT sekce – Tomáš Polák

Význam sekcí spočívá v mapování situace ve své oblasti, ve vyhodnocování činnosti školy ve své oblasti, týmové spolupráci a předávání nových poznatků a dovedností získaných formou DVPP ostatním pedagogům a metodické vedení učitelek. Vzhledem k tomu škola pořádá mnoho vzdělávacích akcí v rámci svých podmínek, kdy využívá vlastních odborníků.

**Pro začínající učitelky má škola vypracovaný plán uvádění začínající učitelky do praxe.**



Nové mlhoviště v MŠ Zahradní



Ovocná svačinka v MŠ Zahradní



Oslava dětského dne v MŠ Zahradní

**Celkový přehled DVPP s finančními náklady  
ve školním roce 2020/2021**

Pořadatel	Kurz – seminář –školení - webinář	Náklad na účastníka	Počet účastníků	Finanční náklady celkem
Edost s.r.o.	Komunikační dovednosti	0,00 Kč	40	0,00 Kč
MŠMT	Angličtina pro nejmenší	0,00 Kč	2	0,00 Kč
RESK s.r.o.	Právní předpisy ve školství	600,00 Kč	2	1 200,00 Kč
MŠMT	Podpora evaluace MŠ	0,00 Kč	2	0,00 Kč
RESK s.r.o.	Platy a platové předpisy	1 200,00 Kč	1	1 200,00 Kč
Anag	Zákon o nemocenském pojištění	2 090,00 Kč	1	2 090,00 Kč
Anag	Roční zúčtování záloh	2 090,00 Kč	1	2 090,00 Kč
Člověk v tísní	Supervizní setkání AP	0,00 Kč	1	0,00 Kč
Člověk v tísní	Podpůrné setkání AP téma SDHD	0,00 Kč	1	0,00 Kč
Seminaria s.r.o.	Hygiena ve školní jídelně	300,00 Kč	4	1 200,00 Kč
Člověk v tísní	Jak podporovat dítě – příběh Sama	0,00 Kč	7	0,00 Kč
MŠMT	Přechod dětí do ZŠ	0,00 Kč	9	0,00 Kč
Centrum dopravního výzkumu	Pohyb organizované skupiny dětí	0,00 Kč	1	0,00 Kč
V lavici s.r.o.	Rozvoj zrakové a sluchové percepce	0,00 Kč	1	0,00 Kč
Životní vzdělávání z.s.	Desatero – děti s autistickým spektrem	0,00 Kč	2	0,00 Kč
MPMR	Závislosti a sociální vyloučení	0,00 Kč	4	0,00 Kč
Pasparta publishing s.r.o.	Nemluví a nemluví	250,00 Kč	2	500,00 Kč
Seminaria s.r.o.	Vyřazování majetku v praxi	1 442,00 Kč	1	1 442,00 Kč
NPI ČR	Začleňování dětí s OMJ	0,00 Kč	2	0,00 Kč
Anag	Aktuality příspěvkových organizací	2 090,00 Kč	1	2 090,00 Kč
Bc. Adéla Radimcová	Přirozený nepřítel zpěvu	0,00 Kč	5	0,00 Kč
Anag	Mimořádný příspěvek izolačka	1 090,00 Kč	1	1 090,00 Kč
Pasparta publishing s.r.o.	Specifika vnímání dětí s autismem	250,00 Kč	4	1 000,00 Kč
Pasparta publishing s.r.o.	Dítě s vývojovou dysfázií	250,00 Kč	2	500,00 Kč
RESK s.r.o.MŠMT	FKSP ve školách	300,00 Kč	4	1 200,00 Kč
MŠMT	Cíle v pedagogické praxi MŠ	0,00 Kč	1	0,00 Kč
Seminaria s.r.o.	Spisová služba a archivace	2 190,00 Kč	1	2 190,00 Kč
MŠMT	Počítač je hra	1 500,00 Kč	1	1 500,00 Kč
Anag	Nová úprava dovolené	2 190,00 Kč	1	2 190,00 Kč
Člověk v tísní	Úspěšnost dítěte – Sam není sám	0,00 Kč	1	0,00 Kč
Infra s.r.o.	Jak učit a žít v době covidové	2 290,00 Kč	1	2 290,00 Kč
Asteria s.r.o.	Jóga pro děti	1 500,00 Kč	1	1 500,00 Kč
Asteria s.r.o.	Poruchy komunikativních dovedností	1 500,00 Kč	1	1 500,00 Kč

Asteria s.r.o.	Relaxace pro pedagogy	1 500,00 Kč	1	1 500,00 Kč
Seminaria s.r.o.	Kvalita ve školní jídelně není sci-fi	300,00 Kč	1	300,00 Kč
MŠMT	Dopravní výchova	0,00 Kč	2	0,00 Kč
TSM s.r.o.	Vnitřní kontrolní systém	1 790,00 Kč	1	1 790,00 Kč
MŠMT	Jak na podnětné učení	1 500,00 Kč	1	1 500,00 Kč
Infra s.r.o.	Dítě není malý dospělák	0,00 Kč	1	0,00 Kč
<b>Celkem</b>			<b>116</b>	<b>31 837,00 Kč</b>

## 8. ÚDAJE O AKTIVITÁCH A PREZENTACI ŠKOLY NA VEŘEJNOSTI

Škola usiluje o aktivní prezentaci na veřejnosti. V tisku se pravidelně objevují články o její činnosti. Zřizovatelem jsme často oslovováni ke spolupráci při zajišťování akcí Města pro širokou veřejnost. Veřejnost je informována o významných výsledcích školy, o úspěších dětí v soutěžích a přijímá je pozitivně, projevuje souzářnost se školou a hrdost na její výsledky. MŠ pořádá výtvarné výstavy.

**Ve školním roce 2020/2021 se díky pandemii nemoci COVID -19 neuskutečnila většina akcí. Ve výčtu níže jsou označené akce, které se uskutečnily.**

### Tradiční akce Mateřské školy Chomutov

<b>Září</b>
Slavnostní zahájení školního roku
Dny otevřených dveří
Třídní schůzka pro rodiče
<b>Říjen</b>
Sportovní hry, fotbálek
Podzimní dílničky s rodiči – přírodní materiály
Čím budu, až vyrostu – besedy, seznamování s profesemi dospělých
<b>Listopad</b>
Předplavecký výcvik – pouze MŠ Dostojevského – část kurzu
Sportovní odpoledne s Picaroonem
Pozor, holky, kluci – prevence úrazů, beseda s Městskou policií
<b>Prosinec</b>
Zdobení vánočních stromčků – každá MŠ samostatně na školní zahradě
Mikulášská nadílka
Vánoční besídka s rodiči
Sportování v Domečku
<b>Leden</b>
Fotbálek
Konzultační hodiny pro rodiče
Lyžařský výcvik
Zimní olympiáda na školní zahradě
<b>Únor</b>
Karnevalový rej
Návštěva psiho útulku v Chomutově, Jirkově
<b>Březen</b>
Třídní schůzka pro rodiče s učitelkou ze ZŠ
Mateřinka
Malý zahradník – environmentální aktivity
Návštěva městské knihovny
Tvořivá dílna pro rodiče – jarní hrátky
<b>Duben</b>
Vejprský drozd – pěvecká soutěž
Den zdraví – projektový den
Knihovna – dopravní hřiště
Vítání jara na radnici – vystoupení pěveckého sboru

Pálení čarodějnic – akce s rodiči na školních zahradách
<b>Květen</b>
Mateřinkové písňobraní -přehlídka pěveckých sborů MŠ
Společné fotografování tříd
Kynologický klub Březenecká – ukázka výcviků psů
Besídky ke Dni matek
Návštěva Divadla rozmanitostí
Výchovný koncert v ZUŠ Chomutov
<b>Červen</b>
MDD –oslava dne dětí, sportování
Oční optika Slavíková – bezplatné vyšetření zraku dětí
Gymnastika hrou – projektová aktivita pro celou MŠCV
Školní výlet
Rozlučka s předškoláky – bez přítomnosti rodičů

## 9. ÚDAJE O VÝSLEDČÍCH INSPEKČNÍ ČINNOSTI PROVEDENÉ ČESKOU ŠKOLNÍ INSPEKČÍ

Ve školním roce 2020/2021 nebyla provedena ve škole inspekční činnost.

### Kontrolní činnost Krajské hygienické stanice Ústeckého kraje v Mateřské škole Chomutov, příspěvková organizace ve školním roce 2020/2021 a její výsledky

Kontrola součásti školy	Datum kontroly školy	Výsledek	Odstranění závady	Datum kontroly školní jídelny	Výsledek	Odstranění závady	Naplňování spotřebního koše	Mikrobiologická zkouška	Výsledek
MŠ Alešova	25. 8. 2021	v souladu		25. 8. 2021	v souladu				
MŠ Blatenská	19. 8. 2021	v souladu		19. 8. 2021	v souladu				
MŠ Prokopova									
MŠ Třebízského									
MŠ Palackého	27. 8. 2021	v souladu		27. 8. 2021	v souladu				
MŠ Dostojevského									
MŠ Jiráskova	1.2.2021	v souladu		1.2.2021	v souladu				
MŠ Kunderatická									
MŠ Písečná									
MŠ 17. listopadu									
MŠ Zahradní									
MŠ Školní pěšina									
MŠ Růžová									

Předmětem kontroly je plnění povinností stanovených k ochraně veřejného zdraví zákonem 258/2000 Sb., ve znění pozdějších předpisů a předpisy vydanými na základě tohoto zákona, podle nařízení Evropského parlamentu a Rady (ES) č. 822/2004 o úředních kontrolách za účelem ověřování dodržování právních předpisů o krmivech a potravinách a ustanoveních o zdraví zvířat a dobrých životních podmínkách zvířat, zákona č. 552/1991 Sb., o státní kontrole, ve znění pozdějších předpisů.

## 10. ZÁKLADNÍ ÚDAJE O HOSPODAŘENÍ ŠKOLY

Náklady a výnosy – rok 2020 v tis. Kč

	Zřizovatel	NIV	Stravování	Úplata	Dary	Akce školy, výrobky	Ostatní výnosy včetně projektů	Celkem
<b>Výnosy:</b>	<b>13 934,00</b>	<b>95 415,00</b>	<b>4 022,00</b>	<b>2 108,00</b>	<b>362,00</b>	<b>0,00</b>	<b>2 168,00</b>	<b>118 009,00</b>
<b>Náklady:</b>	<b>13 687,00</b>	<b>95 415,00</b>	<b>4 022,00</b>	<b>2 108,00</b>	<b>362,00</b>	<b>0,00</b>	<b>2 046,00</b>	<b>117 640,00</b>
Spotřeba materiálu, zboží	512,00	31,00	4 022,00	999,00	170,00	0,00	58,00	5 792,00
Spotřeba energie	5 833,00	0,00	0,00	0,00	0,00	0,00	16,00	5 849,00
Opravy a udržování	2 061,00	0,00	0,00	519,00	26,00	0,00	0,00	2 606,00
Cestovné	21,00	0,00	0,00	0,00	0,00	0,00	0,00	21,00
Náklady na reprezentaci	10,00	0,00	0,00	0,00	0,00	0,00	0,00	10,00
Ostatní služby	1 204,00	0,00	0,00	130,00	0,00	0,00	3,00	1 337,00
Mzdové náklady	1 343,00	70173,00	0,00	0,00	0,00	0,00	1 185,00	72 701,00
Zákonné sociální pojištění	454,00	23 377,00	0,00	0,00	119,00	0,00	390,00	24 340,00
Zákonné sociální náklady	71,00	1 414,00	0,00	0,00	0,00	0,00	196,00	1 681,00
Ostatní sociální náklady	8,00	287,00	0,00	0,00	0,00	0,00	5,00	300,00
Jiné ostatní náklady	152,00	114,00	0,00	18,00	0,00	0,00	0,00	284,00
Náklady z DM	639,00	19,00	0,00	442,00	47,00	0,00	76,00	1 223,00
Odpisy DNaHM	1 379,00	0,00	0,00	0,00	0,00	0,00	117,00	1 496,00
<b>Výsledek hospodaření</b>	<b>247,00</b>	<b>0,00</b>	<b>0,00</b>	<b>0,00</b>	<b>0,00</b>	<b>0,00</b>	<b>122,00</b>	<b>369,00</b>

Tvorba a čerpání fondů organizace

v tis. Kč

Název fondu	Stav k 1.1.2020	Tvorba	Čerpání	Stav k 31.12.2020
Fond investic	245,00	1 455,00	1 344,00	356,00
Fond odměn	212,00	0,00	36,00	176,00
Rezervní fond tvořený z darů	94,00	76,00	68,00	102,00
Rezervní fond ze ZVH	195,00	73,00	70,00	198,00
Rezervní fond z ostatních titulů-nespotřebované dotace	2 140,00	1 523,00	2 201,00	1 462,00
FKSP	241,00	1 439,00	956,00	724,00



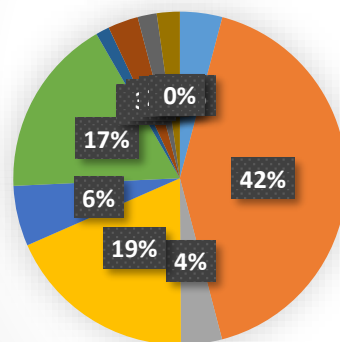
## Opravy a údržba v roce 2020 - v tis. Kč

Z prostředků zřizovatele, darů

MŠ	1	4	5	6	13	16	18	21	23	24	27	29	30	Celkem zřizovatel	Celkem školné	Celkem
soc. zařízení	1,79	11,4	1,05	1,42	5,45	1,02	0,42	16,12	0	14,31	3,9	21,8	6,04	84,72	0	84,72
podlahové krytiny	130,72	0	0	0	104,61	0	48,18	150,36	0	137,87	79,89	0	210,14	861,77	409,24	1271,01
kanalizace	6,13	6,13	6,13	6,13	6,13	6,13	6,13	6,52	6,52	6,52	6,52	6,52	6,52	82,03		82,03
malování, opravy příček	36,63	0	76,52	0	1,4	36,57	81,99	44,82	0	60,08	28,56	14,91	0	381,48	9,3	390,78
přístupové cesty, dveře, okna, střechy	0	51,17	3,33	0	6,34	0	20,04	9,02	0	12,83	8,09	9,9	0	120,72	9,7	130,42
energetická zařízení	3,27	31,14	21,24	28,46	72,73	5,9	76,51	49,28	9,92	35,47	7,91	14,99	1,4	358,22	42,67	400,89
SW, údržba výpočetní techniky	0	0	0	0	4,8	0	7,13	0	0	9	6,28	0	0	27,21	0	27,21
kuchyňské přístroje	13,58	0,79	1,21	0	7,68	4,61	5,73	0,53	10,76	4,3	6,27	5,24	0	60,7		60,7
pískoviště, zahrady,	0	4	15	0	0	0	5	0	0	0	14,23	0	0	38,23	0	38,23
EZS	0	0,84	0	0,84	0,84	0	41,81	0,84	0	0	0	0,84	0	46,01	0,5	46,51
kryty na topení, truhlářské práce	0	0	0	0	0	0	0	0	0	0	0	0	0	0	47,2	47,2
<b>Celkem</b>	<b>192,12</b>	<b>105,47</b>	<b>124,48</b>	<b>36,85</b>	<b>209,98</b>	<b>54,23</b>	<b>292,94</b>	<b>277,49</b>	<b>27,2</b>	<b>280,38</b>	<b>161,65</b>	<b>224,1</b>	<b>276,49</b>	<b>2061,09</b>	<b>518,61</b>	<b>2579,7</b>

Z prostředků vlastních výnosů - úplaty za předškolní vzdělávání

### Podíl v % připadající na jednotlivé opravy a údržbu v roce 2020 z prostředků od zřizovatele a darů

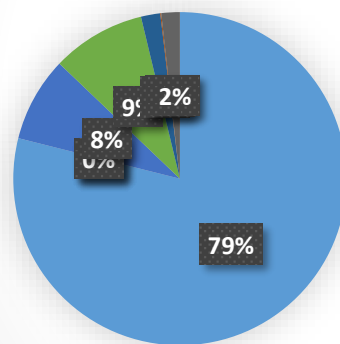


- soc. zařízení
- podlahové krytiny
- kanalizace
- malování, opravy příček
- přístupové cesty, dveře, okna, střechy
- energetická zařízení
- SW, údržba výpočetní techniky
- kuchyňské přístroje

MŠ	1	4	5	6	13	16	18	21	23	24	27	29	30	Celkem
podlahové krytiny	0	0	42,53	0	282,6	0	1,21	0	0	0	42,9	0	40	409,24
zahrady, pískoviště	0	0	0	0	0	0	0	0	0	0	0	0	0	0
sociální zařízení	0	0	0	0	0	0	0	0	0	0	0	0	0	0
údržba výpočetní a kancel. techniky	0	0	0	0	0	0	0	0	0	0	0	0	0	0
energetická zařízení	0,6	0	0	1,57	0	0	0	40,5	0	0	0	0	0	42,67
kryty na topení, truhlářské opravy	0	0	0	0	0	47,2	0	0	0	0	0	0	0	47,2
přístupové cesty, dveře, okna, střechy	0	0	9,7	0	0	0	0	0	0	0	0	0	0	9,7
ladění pian	0	0	0	0	0	0	0	0	0	0	0	0,5	0	0,5
malování	0	0	0	0	0	0	9,3	0	0	0	0	0	0	9,3
<b>Celkem</b>	<b>0,6</b>	<b>0</b>	<b>52,23</b>	<b>1,57</b>	<b>282,6</b>	<b>47,2</b>	<b>10,51</b>	<b>40,5</b>	<b>0</b>	<b>0</b>	<b>72,9</b>	<b>0,5</b>	<b>40</b>	<b>518,61</b>

<b>Celkem opravy a údržba</b>	<b>192,72</b>	<b>105,47</b>	<b>176,71</b>	<b>38,42</b>	<b>492,58</b>	<b>101,43</b>	<b>303,45</b>	<b>317,99</b>	<b>27,2</b>	<b>280,38</b>	<b>204,55</b>	<b>74,7</b>	<b>264,1</b>	<b>2 579,7</b>
-------------------------------	---------------	---------------	---------------	--------------	---------------	---------------	---------------	---------------	-------------	---------------	---------------	-------------	--------------	----------------

### Podíl v % připadající na jednotlivé opravy a údržbu v roce 2020 z vlastních výnosů /školné/



- podlahové krytiny
- zahrady, pískoviště
- sociální zařízení
- údržba výpočetní a kancel. Techniky
- energetická zařízení
- kryty na topení, truhlářské opravy
- přístupové cesty, dveře, okna, střechy
- ladění pian

